



**CLUB
D'ESPELEOLOGIA
L'AVERN**



ZONES DE TREBALL 2017



ZONES DE TREBALL 2017



CLUB D'ESPELEOLOGIA

L'AVERN

ZONES DE TREBALL 2017

En les següents línies es volen donar a conèixer les tasques d'exploració, catalogació i estudi que el Club d'Espeleologia l'Avern porta endavant en les Zones de Treball que té assignades per a tal fi.

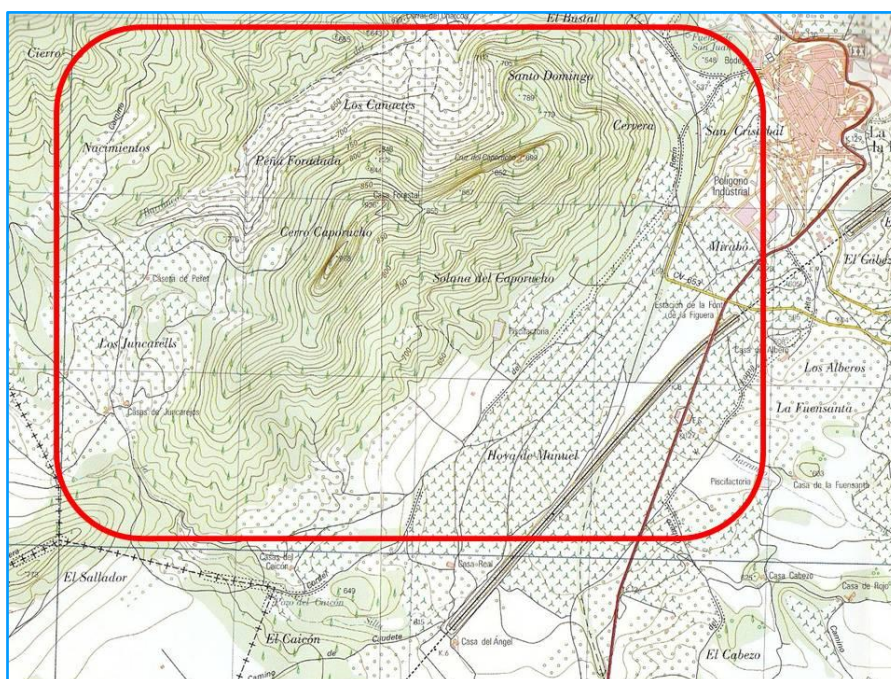
El terme d'Ontinyent, la serra del Capurutxo en La Font de la Figuera, i la serra d'Oltà en Calp, son a hores d'ara aquestes tres zones, on la nostra entitat desenvolupa la major part de la seva activitat.

EXPLORACIONS EN EL CAPURUTXO

SITUACIÓ GEOGRÀFICA

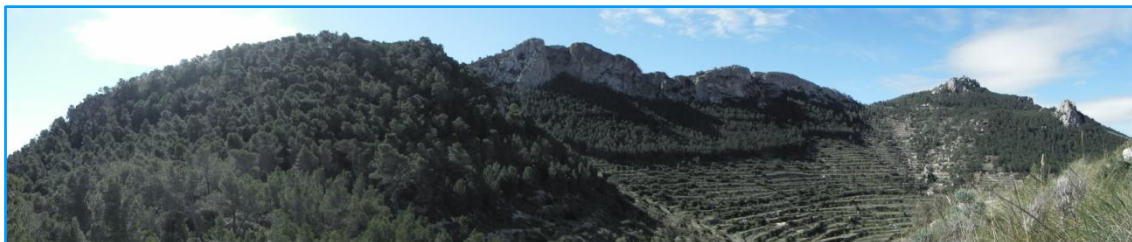
La Serra del Capurutxo pertany totalment al terme municipal de La Font de la Figuera, població de la comarca de La Costera, en la província de València. La Serra del Capurutxo la trobem al oest de la població, i el nucli urbà es troba enclavat a les falques de la seva vessant oriental, situat a poca distància de la zona de treball.

La serra del Capurutxo, esta formada per un conjunt de cims, que amb altures superiors als 900 m.s.n.m, formen una unitat independent, a mig camí en la transició de la Serra grossa i la plataforma d'Albacete.



Plànol de situació de la zona de treball.

De morfologia escarpada, en la Serra del Capurutxo podem observar en la seva vessant sud, com des de les crestes superiors descendeix la massa rocosa progressivament, fins enfonsar-se en els materials margosos. En canvi en la vessant nord trobarem vertiginoses parets amb caigudes de més de 70 metres en alguns punts. Tota la Serra del Capurutxo en especial les zones d'ombria es troben totalment poblades de vegetació, frondosos pinars, cosa poc habitual en l'actualitat en les nostres terres.



Aquestes característiques unides totes elles, fan de la Serra del Capurutxo un enclavament d'alt valor ecològic i paisatgístic de primer ordre al País Valencià, encara que al seu voltant podem trobar gran quantitat de grans infraestructures de comunicació, con son autovies, ferrocarrils, carreteres, la línia de l'AVE, etc...convertint aquest paratge en una illa en mig d'un mar de desolació i progrés.

Des de la població de La Font de la Figuera existeixen multitud de camins per tal d'accedir als diferents paratges que formen aquesta serra.

GEOLOGIA

La Serra del Capurutxo es situa, geològicament, en la unitat del Prebetic extern. Constituïda per materials calcaris del cretàc superior en la seva totalitat, sent les dolomies i les roques calcàries els materials aflorant en tot el conjunt de la serra.

La morfologia actual de la Serra del Capurutxo, esta condicionada per la forta tectònica de la zona, característiques condicionades per l'existència d'una gran falla de més de trenta quilometres –Falla de La Font de la Figuera- que ha deformat tant els materials de la vessant del massís del Caroig, com a produït l'esquinçament dels materials tant del Capurutxo, i de les altres serres de la vessant occidental. Convertint a aquestes unitats en paraautoctones.

Els freqüents moviments sísmics que es donen en aquesta regió fa pensar que el reajustament de les estructures no ha finalitzat. Alhora que aquesta especial tectònica ha condicionat el gran nombre de cavitats que podem trobar a la zona de treball, sent totes elles d'origen tectònic.

HISTORIA

Les primeres exploracions espeleològiques en la Serra del Capurutxo, van ser efectuades per el Centre Excursionista d'Ontinyent en els primers anys de la dècada dels cinquanta del passat segle. Les exploracions es van centrar en les cavitats conegudes de la zona, sent el principal objectiu la coneguda Cova Santa.

Posteriorment i passats els anys, les exploracions i visites van ser continuades tant per espeleòlegs ontinyentins com per exploradors de tot el territori valencià. Si bé no es va realitzar cap treball en profunditat en la zona, així com no es va realitzar un registre complet de les cavitats.

Ja en els anys noranta, espeleòlegs de Caudet realitzen i publiquen la topografia de la Cova Santa, sent aquesta la que es utilitzada com a referència. També

es té constància que espeleòlegs d'Elx inicien una nova topografia en la Cova Santa, però, no es finalitza la tasca.

Al llarg dels anys es pot comprovar com en la zona les exploracions es van centrar en la Cova Santa, passant a un segon lloc les diverses cavitats que podem trobar en la zona. Tenint tant sols testimoni de esporàdiques visites a la Cova de Sangomengo, i als avencs que podem trobar al voltant d'aquesta.

ARQUEOLOGIA

Com a breu ressenya arqueològica, assenyalem que ja en les primeres recerques arqueològiques, i com, posteriorment durant les exploracions espeleològiques es va posar de manifest, que el potencial i el interès de la zona i les cavitats que en ella trobem son excepcionals.

Els jaciments de l'Edat de Bronze de la Cova Santa, de la Cova de Sangomengo, etc...així com les diferents localitzacions de poblats ibèrics en la zona, especialment el de la Mola Torro, fan de la Serra del Capurutxo un enclavament d'especial interès per als especialistes d'aquesta matèria.



La Font de la Figuera vista des de la Cova del Triangle.

EXPLORACIONS 2017

COVA DE LA BALCONADA

5-2-2018

Per al diumenge 5 de febrer, i amb unes lamentables previsions meteorològiques, vam anar a continuar amb les tasques en la zona del Capurutxo, en aquesta ocasió a la Cova de la Balconada. En aquesta cavitat, i al tractar-se d'una cavitat ja coneguda i sense gaire recorregut, l'objectiu era realitzar la topografia i situar-la, alhora que es farien algunes fotografies, i així anar completant el treball que estem realitzant en la zona.

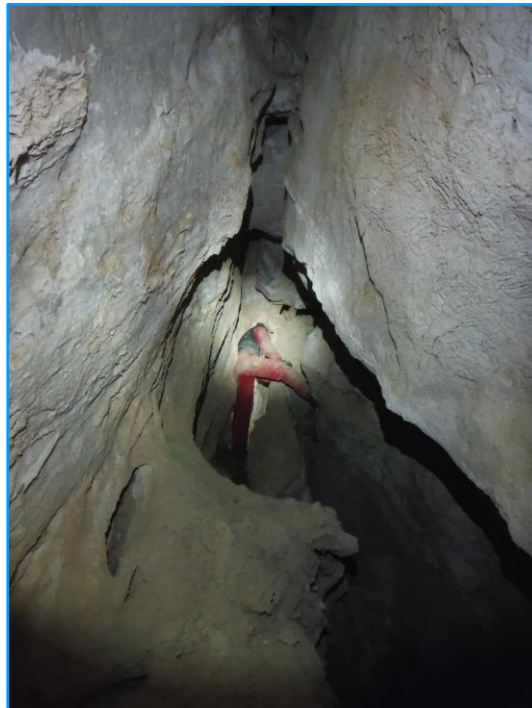
Sorprenentment, durant la realització de la topografia, i en un dels extrems de la cavitat, una estreta esclatxa ens convidava a imaginar una continuació. Intentant superar-la per diversos punts, finalment es va aconseguir per la zona més alta de l'esclatxa. Després de prop de 10 metres molt angostos, on en cap cas es superen el 35 centímetres, poc a poc la fractura va guanyar una mica de comoditat, per donar pas de immediat a un ressalt d'uns 3 metres.

Aquest ressalt ens va situar en una sala d'uns quinze metres de llargària per quatre d'amplària, sen la sala de majors dimensions de la cova. Segurs de que es trobàvem davant d'una sala inèdita, vam finalitzar les nostres tasques en la mateixa, donant per conclosos els treballs.



La Sala Nova en la Cova de la Balconada.

Durant els posteriors dies a la troballa ens vam posar en contacte amb antics espeleòlegs i companys nostres coneixedors de la cavitat per assegurar-nos de que efectivament es tractava d'una sala inexplorada. I així va ser, ningú dels consultats coneixia l'existència d'aquest nou indret. Poc a poc les tasques en el Capurutxo van donant-nos petites sorpreses.



COVA DE LA MONEDA

12-3-2018

Durant la jornada del diumenge 12 de març, vam continuar els treballs que la nostra entitat està realitzant des de l'any 2014 en la serra del Capurutxo. En aquesta ocasió vam revisar i topografiar la Cova de la Moneda en la penya Foradada.

Aquesta cavitat es tracta d'un gran abric sens e gaire interès espeleològic, tant sols podríem destacar les dimensions de la pròpia balma de la cova de grans dimensions, i la ubicació de la mateixa cavitat, ja que l'entorn es veritablement magnífic.

Després de realitzar la topografia, i situar la cavitat amb el G.P.S., vam buscar un accés a la cresta de la penya Foradada per tal d'accedir a una cavitat que es troba penjada en la pròpia paret, i que té el seu accés en la zona superior de la cresta. Lamentablement vam errar en el lloc per on volíem accedir, ja que aquest pas necessitaria tècniques i material d'escalada. Deixant per una altre dia l'exploració d'aquesta ultima cavitat vam concloure la jornada.



Vista general de la Cova de la Moneda.

COVA SANTA

30-4-2018

Durant les tasques de exploració que vam iniciar l'any 2016 en la cova Santa, dintre del projecte d'exploració espeleològica en la serra del Capurutxo, vam observar com en el fons del pou del Replanell de la pròpia cavitat, allunyats de l'exterior en un punt de difícil accés es trobàvem restes d'ossos , algunes d'elles prou ven conservades, altres en canvi en un estat lamentable, donat que el lloc es un punt de pas dels espeleòlegs que visiten aquesta coneguda cavitat.

Informats de la troballa, tant el nostre company Agustí Ribera -Arqueòleg i director tant dels Servei Municipal d'Arqueologia d'Ontinyent, com del Museu d'Arqueologia d'Ontinyent i la Vall d'Albaida (MAOVA)- i Alfred Sanchis -Arqueozoòleg del Servei d'Investigació de la Prehistòria de la Diputació de València- amb els que ja vam col·laborar quan membres del nostre club van trobar el lleopard de l'Avenc de Joan Guiton, es va procedir a l'extracció de les restes.

Així, el diumenge 30 d'abril ens vam desplaçar cap a la Cova Santa per tal d'extraure les restes, les quals, ja ens mans dels arqueòlegs, han pogut determinar a falta d'uns estudi més complet, que pertanyen a Linx de les cavernes, i l'existència d'almenys dos individus diferents. Ham aquesta tasca, unida amb la troballa d'un vaset del neolític sencer l'any passat, en aquesta mateixa cavitat, creiem haver contribuït al

coneixement des d'un punt de vista arqueòlogic diferent, ja que el lloc on es trobaven les dues restes, tant del linx com el vaset, era un lloc inaccessible per als estudiosos.



Algunes de les restes que varen ser extretes de la Cova Santa.

COVA SANTA

2-7-2018

El primer cap de setmana de juliol vam aprofitar per rematar les exploracions en la cova Santa. En aquesta jornada vam revisar i topografiar el gran caos de blocs que podem trobar en la vessant nord de la base del pou del Replanell. Aquest gran caos ens va portar, i per diferents punts a la zona més profunda de la cavitat, on dos estàncies superposades fan de punt i final de la cavitat. En una d'aquestes estàncies es va realitzar una escalada d'uns 6 metres fins un repeu.

Aquest repeu, amb una amplària prou acceptable per al punt on es troba, ens va permetre avançar alguns metres en horitzontal fins on la cavitat es troba totalment col·lapsada per grans blocs.

Finalitzant la presa de dades i la revisió de tot aquest sector vam concloure la jornada.



Iniciant l'escalada de 6 metres en la zona profunda de la Cova Santa.

COVA SANTA

16-7-2016

El diumenge 16 de juliol vam tornar a la cova Santa, en la que seria l'última jornada d'exploració en la cavitat. Una escalada per tal accedir en un ampli repeu situat en la zona intermèdia del pou del Replanell, seria la tasca a realitzar en aquets dia.

Ja en el punt on es situa el repeu es va iniciar l'escalada, que va resultar prou còmoda de dur endavant, cosa que va alleugerar el temps de la mateixa. Una vegada ja en el repeu es va poder continuar escassos metres, afegint pocs metres de desenvolupament a la cavitat. Finalitzada l'escalada i l'exploració d'aquesta petita estància vam finalitzar la jornada i les exploracions en la cova Santa.

AVENC DE LA FIGUERETA I COVA DEL TRIANGLE

30-9-2018

El dissabte 30 de setembre vam acudir a la serra del Capurutxo en la Font de la Figuera, per tal de continuar les tasques d'exploració. En aquesta ocasió l'objectiu era localitzar i explorar algunes peites cavitats que coneixem en la zona, així com

topografiar la cova del Triangle i unir aquesta topografia a la de la cova Santa, ja que les dos cavitats formen part del mateix conjunt cavernari.

La jornada va començar localitzant i explorant l'avenc de la Figuereta, cavitat ja coneguda per nosaltres, i d'escàs interès espeleològic. Després de topografiar-la i situar-la amb el G.P.S. vam continuar fins la cova del Triangle. En aquesta cavitat tant sols teníem que continuar la topografia des del punt on la mateixa s'uneix a la cova Santa, i que ja teníem marcat des de que vam realitzar la topografia de la zona superior d'aquesta ultima.



Petita cavitat que va ser localitzada en el Capurutxo prop de l'alt de la Creu.

Finalitzada la topografia en la cova del Triangle, i després de fer alguna fotografia, vam continuar cap a la Creu del Capurutxo, on prop de la mateixa recordàvem que hi havia un petit forat, però, desconexem l'interior del mateix i el seu interès.

Sense massa dificultat vam trobar la cavitat, que va resultar tindre dues boques, però, el seu interès es escàs, ja que es de poc desenvolupament i profunditat. Així, després de topografiar aquesta ultima cavitat, vam continuar cap al cim de la Creu del Capurutxo, per ja després baixar cap ala senda que creua l'ombria del Capurutxo, i on en u costat de la mateix ens havien informat que feia poc de temps s'havia obert un forat que "baixava molt".

En recórrer la senda i seguint les instruccions que ens havien facilitat vam trobar fàcilment el forat. El mateix es tracta una estreta escletxa, d'uns 3 metres de fondària, i uns 10 centímetres d'amplària sense cap interès ni possibilitat de continuació. Descartant el marcar com a cavitat aquesta petita fractura vam tornar al cotxe finalitzant la jornada.



Escalada en la Cova Santa, en al que pot ser l'última incògnita que amagava la cavitat.

RESULTATS DEL PROJECTE D'EXPLORACIONS EN EL CAPURUTXO 2017

Durant les tasques realitzades en l'any 2017 en la serra del Capurutxo, s'han obtingut resultats molt satisfactoris, encara que les possibilitats de realitzar noves troballes van limitant-se i les exploracions pareix que toquen a la seva fi, per al pròxim 2018 encara ens queden algunes jornades de feina en la zona.

Lamentablement en aquesta ocasió, i donat el gran volum de dades topogràfiques que acumulem, i el temps limitat del que disposem, alhora de presentar aquestes memòries no tenim finalitzades les topografies de les últimes cavitats explorades en la zona. Com a avanç d'aquestes facilitem les dades espeleomètriques de les diferents cavitats estudiades.

Cova Santa (Complex Cova Santa – Cova del Triangle)

Després de la revisió completa, i la total exploració de la cavitat, amb resultats realment sorprenents, com per exemple el descobriment de noves verticals com són els pous de La Unió i pou Inesperat. Els resultats de la topografia ens ofereixen aquestes dades:

Desenvolupament: 822 metres.

Extensions: 621 metres.

Desnivell: -85 metres.

Cova de Sangomengo

Cavitat explorada durant el 2016, i on es va realitzar una completa revisió de la mateixa. Les dades ens indiquen:

Desenvolupament: 309 metres.

Extensions: 201 metres.

Desnivell: -59 metres.

Cova de la Balconada

Petita cavitat que forma part del mateix fenomen geològic que la Cova Santa, situant-se per baix d'aquesta, però, a la que lamentablement no s'ha pogut connectar. Després de les nostres exploracions els resultats ens ofereixen els següents resultats:

Desenvolupament: 85 metres.

Extensions: 79 metres.

Desnivell: +13 metres.

COVES I AVENCS D'ONTINYENT

En aquest 2017 es va continuar amb aquest projecte, i amb les tasques de catalogació de cavitats. Cal assenyalar que el mètode de treball a seguir serà; localització, revisió completa de la cavitat per tal de descartar tota possible continuació, estudi i topografia. Ja després totes les dades obtingudes seran plasmades en una futura publicació.

Des de la nostra entitat volem fer sabedora a la Federació Valenciana d'Espeleologia, que totes les dades, resultats i topografies obtinguts en el transcurs d'aquests treballs, per motius d'exclusivitat de cara a la publicació, no es faran públics ni es facilitaran, fins que aquest projecte estiga finalitzat.

No obstant, si que, en el present anuari de memòries detallarem les jornades empleades i els treballs realitzats en aquest projecte.

COVA SOTERRANYA

12-5-2018

El diumenge 12 de febrer vam continuar amb el projecte de catalogació de les cavitats del nostre terme. En aquesta jornada es va prospeccionar la zona de la Vall seca per tal de localitzar una cavitat perduda des de fa llur temps, l'Avenc del Colpet de l'Ensalà, petita cavitat de caràcter vertical.

Tant sols amb la informació que ens oferien unes memòries dels antics espeleòlegs d'Ontinyent, que vam poder rescatar de l'arxiu de federació vam iniciar la cerca d'aquest avenc. Però, després de casi tres hores buscant, i per a no "cremar-se" en aquesta tasca, vam decidir anar a la Cova Soterranya, per tal de revisar-la i topografiar-la, i així poc a poc completant el catàleg de cavitats naturals d'Ontinyent.



SERRA D'OLTÀ

Amb les tasques d'exploració en la serra del Capurutxo, si no finalitzades, si que molt avançades i presumiblement amb poques expectatives d'oferir-nos alguna troballa ja d'interès, en aquest 2017 es vam plantejar iniciar la cerca d'un nou sector per desenvolupar les nostres tasques d'exploració. Després d'estudiar diferents possibilitats, i gracies a la informació del president de la Federació, Hilario Ubiedo, vam conèixer la zona de la serra d'Oltà. Aquesta serra a cavall entres els termes de Benissa i Calp, posseeix un gran nombre de possibilitats d'oferir coses interessants. Iniciats en aquest 2017, els treballs han donat com a resultat el poder localitzar 15 cavitats, això sense fer una prospecció exhaustiva de la zona. Esperem poder descobrir tots els secrets que amaga aquesta serra, i posteriorment mostrar-los al col·lectiu.

Els treballs en la zona, encara que iniciades les tasques d'exploració sobre el terreny, aquestes es troben en una fase inicial del estudi de les cavitats explorades. Així el codi amb el que havem marcat les cavitats localitzades cal interpretar-lo, i fer-lo vàlid dintre del context de les nostres exploracions. Som sabedors, que de segur la majoria de les cavitats –si no totes- de la zona posseeixen un topònim. Nosaltres, i en el transcurs de les tasques, i finalitzades les mateixes, estudiarem i s'informarem dels topònims reals de les pròpies cavitats. Plasmant aquesta informació en el futur treball que esperem poder publicar.

EXPLORACIONS EN LA SERRA D'OLTÀ 2017

PROSPECCIÓ EN OLTÀ

5-3-2018

El diumenge 5 de març, i per primera vegada ens vam apropar a la que es la nova zona de exploració on la nostra entitat te la titularitat per portar endavant aquestes tasques. En aquesta primera jornada es vam dedicar a conèixer els accessos a la zona d'exploració, així com a localitzar les primeres cavitats.

Els resultats d'aquestes primeres prospeccions van ser d'allò més productives, ja que durant la jornada es van localitzar un total de 13 cavitats. Les quals s'obren en un conjunt de potents fractures que deuran de ser revisades molt minuciosament. Amb aquestes perspectives van concloure la jornada, desitjant començar el més aviat possible les tasques en la serra d'Oltà.

O-10**18-3-2018**

El dissabte 18 de març vam iniciar les tasques d'exploració a la serra d'Oltà. La cavitat escollida va ser l'avenc marcat amb la nostra numeració com O-10. Aquesta cavitat es presenta amb una estreta boca d'entrada, situant-se la mateixa en el final –o principi, segons es mira- d'una de les potents fractures que es troben en la vessant est de la serra.

De caràcter totalment vertical, l'entrada a la cavitat es realitza per un pou d'uns 30 metres, amb amplàries que oscil·len entre el metre i els dos metres. Lla poca instal·lació que vam trobar, es trobava en un estat totalment ruïnós, alhora que l'emplaçament de la mateixa era totalment erroni, cosa que ens va obligar a instal·lar els nostres propis ancoratges. En la base d'aquest pou la fractura ens va permetre continuar tant al nord com al sud. Al nord, i en recórrer pocs metres, i al finalitzar una petita rampa, un cúmulo de grans blocs impossibilitava la continuació. Cap al sud un petit pou d'uns 6 metres en deixava en un tram horitzontal.



Pou d'entrada de la O-10 en la serra d'Oltà.

On finalitzava aquest tram, una corda fixa ens va delatar que les cavitats d'aquesta zona ja havien estat explorades en temps prou recents, al jutjar per la utilització de parabolts. Ja que aquest fet ens remuntaria a exploracions com a màxim dels primer anys 90 del passat segle, que va ser quan aparegueren a aquest tipus d'ancoratge.

En remuntar a questa corda, un tram desfonat que vam tindre que superar en oposició en deixava davant d'una estreta vertical. Aquest pou –donat la falta d'instal·lació i l'acumulació de pedres soltes en la paret de descens- la consirem inèdita.

Possiblement els primers exploradors, en realitzar l'escalada i arribar a aquest pou van decidir tornar en altra ocasió, cosa que ja no van fer. Això explicaria l'abandono dels mosquetons i la gran quantitat de corda deixada.

Nosaltres si que vam descendir aquesta vertical, situant-nos en una petita sala on la cavitat finalitzava, ja que l'única incògnita que presentava era un petit orifici situat tot junts en un enfonsament en forma d'embut, on centenars de pedres es precipitaven al seu interior al més mínim moviment. Iniciant la topografia en aquest punt vam anar sortint a l'exterior, finalitzant aquesta primera jornada d'exploració en la serra d'Oltà.

O-7

1-4-2018

Per a la jornada del dissabte 1 d'abril, vam organitzar de nou una visita a la nostra nova zona d'exploració. En aquesta ocasió la cavitat escollida per realitzar les nostres tasques es va tractar de l'avenc marcat per nosaltres com O-7.

Aquesta cavitat de caràcter totalment vertical, ens va situar després de tres pous encadenats en una cota de profunditat que rondaria els -70 metres. En arribar al fons de l'avenc ens vam preparar per iniciar la topografia del mateix des d'aquest punt, alhora que vam anar descartant i marcant qualsevol possible punt que poguera oferir opció a alguna continuació.

En sortir al exterior, ja de vesprada vam començar el descens cap al cotxe, donant per concloua la jornada.

O-7

13-5-2018

En la jornada del 13 de maig vam tornar a la zona d'Oltà per tal de continuar amb l'exploració de dues incògnites que vam apreciar en l'anterior visita a aquesta cavitat. La primera d'elles es trobava al fons de la cavitat, i es tractava d'una petita escalada fins un punt on la fractura deixa entreveure un estret pas. Superat el mateix vam poder comprovar com la cavitat ací no oferia possibilitat de continuació.

L'altra incògnita, que per a nosaltres pareixia més interessant, es tractava d'un refeu en altura sobre la capçalera de l'últim pou de la cavitat. L'accés al refeu i donat les característiques de la seva situació, obligava a utilitzar tècniques i materials específics d'escalada artificial, o bé, accedir a ell instal·lant un llarga passamans.

Com que l'accés a la zona de cavitats ací en Oltà ens obliga a caminar poc més d'una hora amb fort desnivell, vam optar per instal·lar el passamans, i així estalviar-se el tragar tot el material d'escalada. Realitzat el passamans, i en arribar al refeu, la fractura continuava en horitzontal fins on una pronunciada rampa desembocava en un estret pas entre blocs, malgrat els nostres esforços i en superar aquesta estretor la cavitat en aquest punt va finalitzar bruscament.

Explorades aquestes dues incògnites tant sols ens quedava explorar un pou lateral al pou principal d'accés a la cavitat. Per accedir a aquest pou lateral una segon boca oculta per la malesa ens evitaria fer un llarg pèndol des de la via principal, però, en comprovar l'hora que era i que encara ens quedava baixar cap al cotxe, vam decidir deixar per altre dia l'exploració d'aquest pou.



Instal·lació d'un passamans en la O-7, per tal d'accedir a una incògnita.

O-7 + O-5

8-10-2018

El diumenge 8 d'octubre vam tornar a la serra d'Oltà per tal de continuar les exploracions que vam iniciar en aquesta zona. L'objectiu d'aquesta jornada era continuar amb l'exploració d'una ultima incògnita en la O-7.

En arribar a l'aparcament de la zona d'esplai d'Oltà, i de preparar tot el necessari vam començar l'ascens cap a la zona on es troben la majoria de cavitats localitzades. En arribar a la O-7, i després de menjar alguna cosa vam iniciar l'exploració del pou paral·lel que havíem divisat en les anteriors exploracions en la cavitat. La cavitat conta amb quatre boques, la principal, una segon obstruïda per blocs i malesa, i altres dos situades més al nord i separades de les altres. Nosaltres vam iniciar el descens per explorar aquesta pou paral·lel des de una de les ultimes. Un primer pou de poca entitat

ens deixava en un refeu inclinat que desbocava en el pou que volíem explorar, alhora que ens deixava prop d'una fractura que prenia direcció aposta. Explorant primerament el pou i comprovant que tant sols ofería continuïtat cap al pou principal, vam remuntar per tal d'explorar la fractura.



Exploracions en el pou paral·lel de la O-7.

Aquesta fractura, i després d'una pronunciada rampa, ens conduïa a la continuació natural de la fractura principal que forma la cavitat, però, en la seva vessant sud. Ací i després d'uns metres de desenvolupament horitzontal, una nova fractura perpendicular tallava completament la continuació, tant sols oferint una possible continuació en altura. Realitzant una petita grimpada i accedint a un refeu vam comprovar com la cavitat es tancava totalment. Així, topografiant aquest sector i sortint de l'avenc vam finalitzar les tasques en el mateix.

Com que havíem acabat abans del previst, ens vam dirigir cap a una fractura que destacava prop de la O-7, a escassos metres. Una vegada allí, vam revisar la fractura en al seva totalitat, trobant continuïtat tant sols en la vessant nord. Aquesta cavitat molt estreta en tot el seu recorregut baixa uns quans metres on s'estreix severament, encara que s'entreveu la possibilitat de que pugui continuar, realitzant això sí, una forta desobstrucció. Marcant la cavitat com O-14, ens vam desplaçar a buscar una altra cavitat que explorar.

Vam decidir, per proximitat i pel temps del que disposàvem, explorar la O-5. Durant el transcurs de la marxa cap a aquesta cavitat vam trobar una nova boca que no teníem localitzada, i amb molt bona pinta, ja que la boca es d'unes dimensions acceptables, i el primer pou es va sondejar, calculant-li uns 20 metres de fondària. En arribar a la O-5

ens vam posar a instal·lar de seguida, i lamentablement la cavitat ens va donar poc de joc, ja que es tracta d'una petita cavitat d'uns 6 o 7 metres de fondària i d'escàs desenvolupament. Topografiant la mateixa i sortint a l'exterior vam concloure les exploracions en aquesta jornada.

O-9 + O-6

14-10-2018

Per a la jornada del dissabte 14 d'octubre vam decidir organitzar de nou una visita a la zona d'Oltà. La cavitat escollida per a l'ocasió va ser l'avenc marcat per nosaltres com O-9. Aquest avenc es troba situat en una de les fractures principals que recorren la serra d'Oltà, prop de la O-10.

En arribar a la cavitat i preparar-se, vam iniciar l'exploració de la mateixa, un primer pou en va deixar en un repeu que ofería dos possibles continuacions, una cap al sud i en direcció a la O-10, i l'altra cap al nord fins un gran cúmul de blocs. La primera opció i més evident va ser baixar cap al sud, on després d'un pou d'uns 20 metres vam connectar amb l'extrem més septentrional de la O-10. Topografiant des de l'últim punt topogràfic d'aquesta última cavitat, vam remuntar aquest pou per tal de explorar el gran caos de blocs situat al sud.

Una vegada en el caos de blocs, i després de superar varies gateres vam arribar a la capçalera d'un pou d'uns 10 metres. Aquest pou es trobava sense instal·lació ni marques que delataren que havia estat descendit anteriorment. Amb aquestes premisses els nostres ànims van millorar per moments, iniciant l'exploració de tot aquest sector, suposadament inexplorat.

Després del baixar aquest pou ens vam trobar amb una galeria que baixa paulatinament fins un nou caos de blocs. Lamentablement aquest gran caos, no ens va oferir cap possibilitat de superar-lo, conclouent ací la cavitat. Després de topografiar fins l'exterior, i com que era bona hora encara, ens vam apropar a la O-6.

En Aquesta cavitat, O-6, d'estreta boca, vam explorar un ramal que ens va situar a uns 15 metres de fondària, i on la cavitat finalitza. En un segon ramal, i després d'un estret pou, en un repeu, vam poder comprovar com la cavitat continua, però, caldrà realitzar una desobstrucció per desvelar que s'amaga a l'altre costat. Topografiant la cavitat i deixant aquesta incògnita per altra ocasió, vam sortir de la cavitat ja de nit.

AGRAIMENTS

Des del Club d'Espeleologia l'Avern volem donar les gracies per donar suport, i fer possible les nostres activitats a:

- **A tots els socis del club, els actius i els "emèrits".**
- **A Agustí Rivera, per tot el temps que ens atorga, i per tots els projectes que ens involucra.**
- **A Rafa Gramage i a Rull Intersport pel suport.**
- **A l'Ajuntament d'Ontinyent també per l'ajuda i el suport.**
- **A la Federació d'Espeleologia de la Comunitat Valenciana per tot.**
- **A Jose Antonio Ferri per acompanyar-nos a prospectar en el seu poble.**



Interior de la 0-7 en la serra d'Oltà.

ZONES DE TREBALL 2017





WWW.ESPELEDAVERN.ES