

CLUB

D'ESPELEOLOGIA

L'AVERN

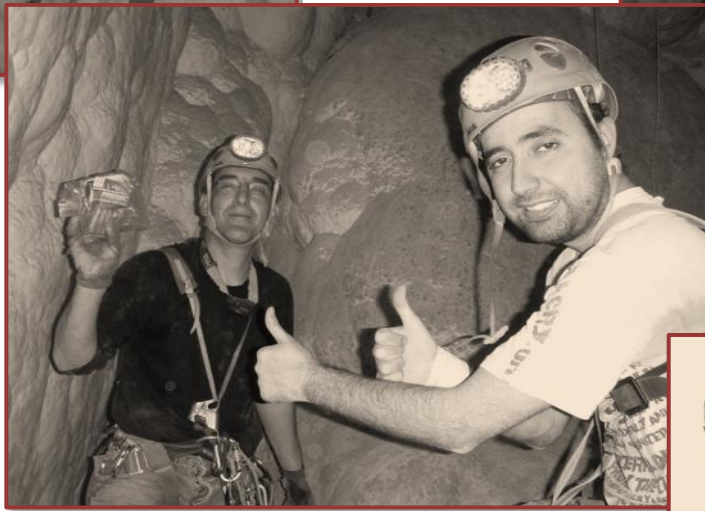
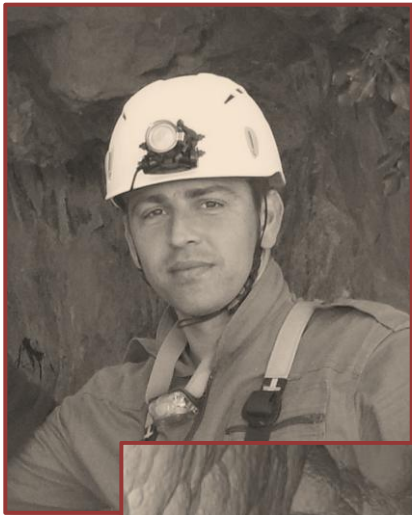


MEMÒRIES ZONES DE TREBALL 2014



ÍNDIX:

- 1- Socis 2014.
- 2- Zona del Colmenar.
- 3- Zona del Capurutxo.



SOCIS 2014

Jose Cruanyes

Vicent Mira

Alfonso Soler "Sito"

Rebeca Díaz

Jose M. Vicente

Vicent Sanchis

Paco Garcia





ZONES DE TREBALL

En aquest apartat de l'anuari donarem a conèixer les activitats i treballs portats a terme per la nostra entitat en les zones que tenim assignades, i de les que som posseïdors de la titularitat que atorga la Federació Valenciana d'Espeleologia per realitzar en elles treballs d'exploració, catalogació i estudi de cavitats.

ZONA DEL COLMENAR

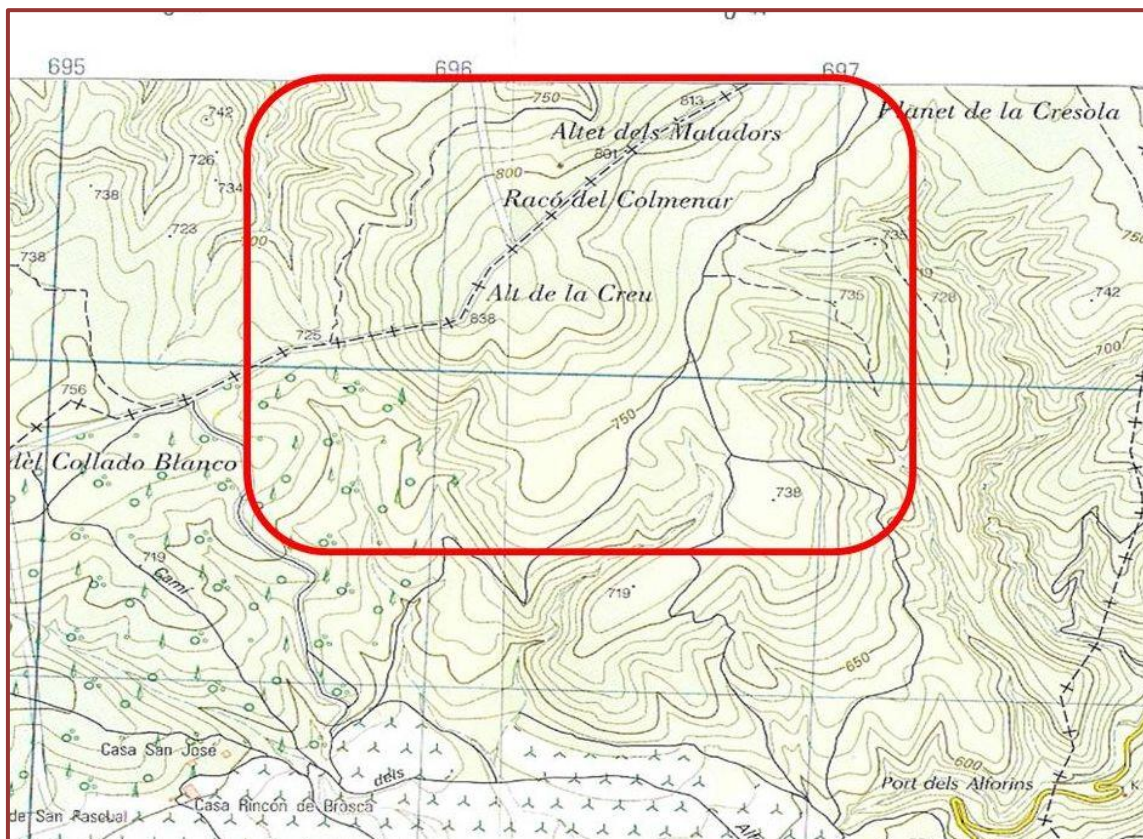
INTRODUCCIÓ

En les següents línies volem donar a conèixer els treballs duts a terme pel Club d'Espeleologia l'Avern en la zona del Colmenar, zona en la que venim treballant des de l'any 2011. I on s'han realitzat importants descobriments, tant a nivell espeleològic, com a nivell científic.

SITUACIÓ GEOGRÀFICA

La zona del Colmenar es troba situada al terme municipal de Fontanars dels Alforins, molt prop de la línia divisòria dels termes d'Ontinyent i Moixent. Situada al nord-est del terme i enclava en la alineació muntanyosa de la Serra Grossa, està formada per un conjunt de suaus llomes que arriben a altures pròximes als 850 m.s.n.m.

La zona del Colmenar dista uns set quilometres en línia recta de la població, i donada la seva llunyania, es una de les zones menys conegudes i visitada pels habitants de Fontanars.



Plànol de situació de la zona del Colmenar.

LOCALITZACIÓ I ACCÉS

Per accedir a la zona del Colmenar tenim diferents opcions, però, donat el mal estat en general de tots els camins possibles, l'opció més còmoda en l'actualitat es la que descrivim a continuació.

Si sortim de la població d'Ontinyent direcció Fontanars dels Alforins per la carretera CV-660, pocs metres abans del quilòmetre 17, trobarem una pista forestal a la nostra dreta. Tindrem que seguir per ella 2600 metres fins arribar a un encreuament. En aquest encreuament agafarem la pista que ens surt a mà esquerra. Seguint aquesta pista vorem que als pocs metres apareix una bifurcació a la nostra dreta, la qual obviarem.

En passar aquest segon encreuament la pista empitjora molt, trobant molta pedra solta, així com diversos trams en mal estat, fins arribar al cercat dels bous, que ens acompanyarà a la nostra dreta fins on deixem els vehicles. El lloc on podem deixar els vehicles es troba als 2300 metres de recorregut des del primer encreuament, i podrem identificar-lo al instant, ja que es una zona prou més ampla que la resta de la pista, i on trobarem una gran fita de pedres.

Aquesta es la zona d'aparcament que ve utilitzant-se quan es visita l'avenc de Joan Guiton, i per lo tant es un lloc ideal com a punt d'inici per realitzar els diferents treballs en la zona.

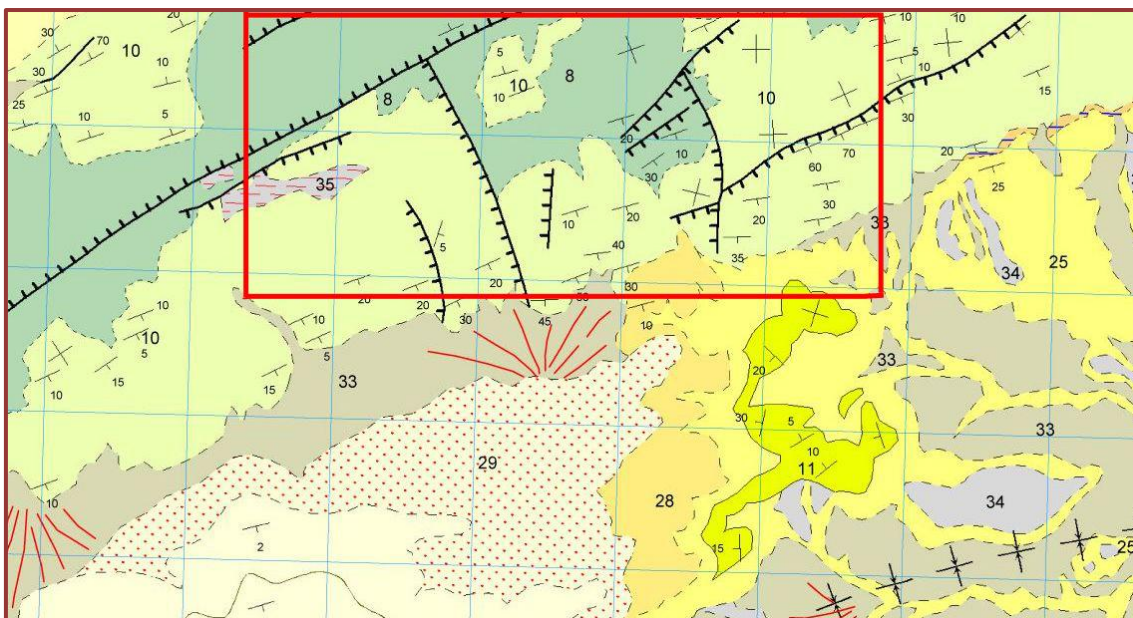
GEOLOGIA

Com s'ha esmentat abans la zona del Colmenar es troba situada en la Serra Grossa, alineació muntanyosa que s'estén des de La Font de la Figuera fins al massís del Montduver en la població de Barx. La Serra Grossa, alienada d'Est a Oest, es situa dintre del domini Prebetic Extern de les Serralades Bètiques, i queda en una zona de transició front a les primeres alineacions de la Serralada Iberica. Formant en tot el conjunt de la Serra Grossa un anticlinal d'ampla volta i amb materials majoritàriament del cretàc superior, i afectat tot el massís per falles de clara direcció N-S, perpendiculars al eix de l'estructura, com per falles que vam quasi paral·leles al mateix. En tota l'extensió de la Serra grossa podem trobar gran nombre de fenòmens espeleològics, alguns d'ells de primer ordre dintre del territori valencià.

La zona del Colmenar es troba enclavada en la vesant sud-est de la Serra Grossa, en el mateix eix superior de la volta de l'anticlinal, format ací per un potent paquet de materials calcaris de edat cretàcica –Coniaceinse-Santoniense, Campaniense- de prop de 350 metres de potencia, on podem desglossar els pisos estratigràfics en un espessors de 180, 60 i 100 metres

respectivament, formats per dolomies grises, dolomicrites i margues dolomítiques.

Els materials que afloren es troben carstificats en major o menor mesura, sent el modelat càrstic més habitual que trobem en la zona on es troba enclava la cavitat, el lapiaz microestructural i el format per careacions.



Mapa Geològic i delimitació de la zona del Colmenar.

HISTORIA

La zona del Colmenar va ser explorada espeleològicament per primera volta en els primers anys de la dècada del noranta, per espeleòlegs del Club de Muntanya d'Ontinyent. En aquestes exploracions, s'explora per primera vegada i parcialment l'Avenc de Joan Guiton.

Ja finalitzant els anys noranta i en el començament de l'actual segle, el Grup de Muntanya de Beneixama demana la titularitat de la zona per realitzar un treball en profunditat en l'Avenc de Joan Guiton, publicant dit treball en la revista Lapiaz 29.

Ja en l'any 2011, el Club d'Espeleologia l'Avern inicià la revisió sistemàtica de la cavitat, aconseguint resultats molt positius. Ja després de quasi tres anys de treballs en la cavitat, i donant per conclusos els treballs en la mateixa, la situen en els -211 metres de fondària, tercera profunditat del País Valencià.

Vist els resultats obtinguts i disposant de la titularitat de la zona, es decideix treballar en ella per tal de realitzar un estudi espeleològic de la mateixa.



Entrada de l'Avenc COL-2.

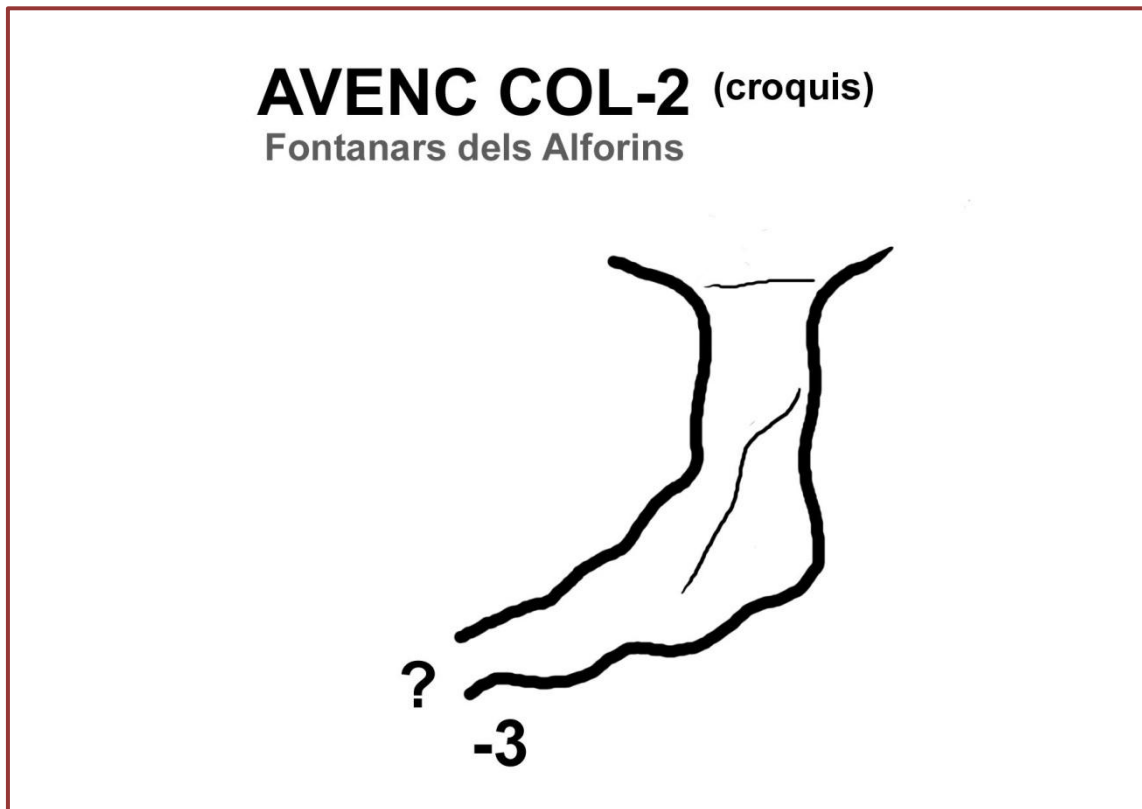
EXPLORACIONS 2014

En l'any 2014 els treballs realitzats per la nostra entitat en la zona del Colmenar s'han basat principalment en la prospecció sistemàtica, i per sectors de tot el terreny que avarca la zona de treball. En total s'han dedicat cinc jornades a prospeccionar, trobant tant sols tres petites fractures. Dos d'aquestes esclotxes, i després de realitzar petites desobstruccions per tal de comprovar les possibilitats reals de continuació, es van desestimar ja que es tornaven impenetrables al metre escàs de profunditat.

Una d'aquestes fractures si que va donar la possibilitat de treballar en ella, encara que després d'eixamplar la boca per tal de poder penetrar en ella, es vam topar de nou amb un punt que necessita de nou d'una nova desobstrucció.

Aquesta cavitat, marcada amb la nomenclatura de **COL-2**, es de moment el principal i únic objectiu que podem trobar a hores d'ara en la zona del Colmenar.

AVENC COL-2



OBJECTIUS FUTURS

Els objectius futurs que el nostre club es marca en la zona del Colmenar, passen; per realitzar la desobstrucció que atura de moment el pas en l'Avenc COL-2, i així confirmar la seva continuïtat.

Continuar amb les prospeccions de la zona, així com contactar amb pastors i caçadors de la zona per tal d'aconseguir informació de cavitats.

CAL ASSENYALAR QUE EL 75% DE LA DEMARCACIÓ DE LA ZONA DEL COLMENAR ES TROBA DINTRE D'UNA ZONA DE CRIA DE BOUS BRAUS.

AQUESTA CONDICIÓ FA QUE ELS TREBALLS DE PROSPECCIÓ IMPLIQUEN UN GRAN COMPROMÍS!!!

ZONA DEL CAPURUTXO

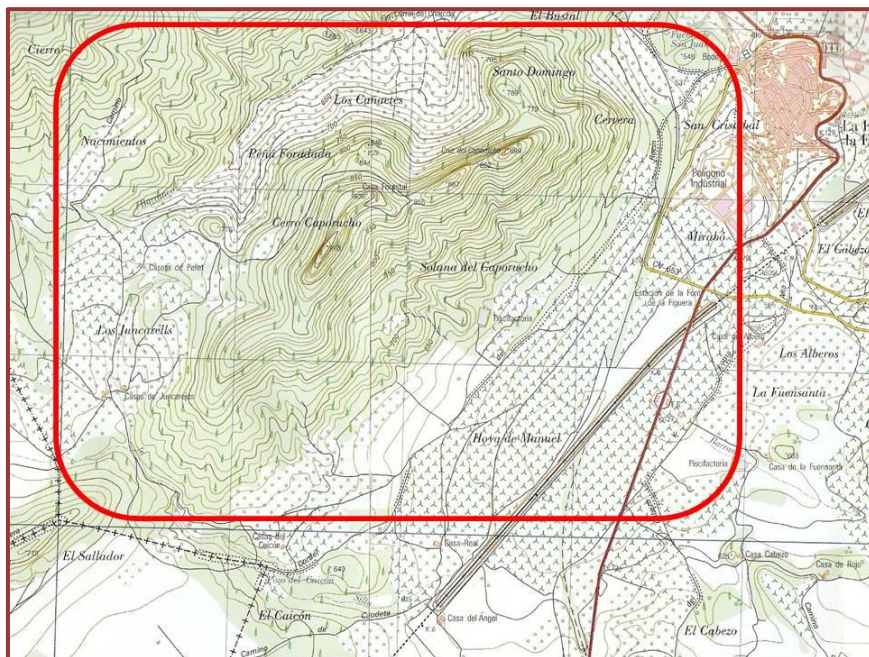
INTRODUCCIÓ

En el següent apartat donarem a conèixer les tasques d'exploració realitzades pel Club d'espeleologia l'avern en la Serra del Capurutxo de La Font de la Figuera. Aquest any 2014, és el primer any amb titularitat en aquesta zona per part de la nostra entitat.

SITUACIÓ GEOGRÀFICA

La Serra del Capurutxo pertany totalment al terme municipal de La Font de la Figuera, població de la comarca de La Costera, en la província de València. La Serra del Capurutxo la trobem al oest de la població, i el nucli urbà es troba enclavat a les falques de la seva vessant oriental, situat a poca distància de la zona de treball.

La serra del Capurutxo, esta formada per un conjunt de cims, que amb altures superiors als 900 m.s.n.m, formen una unitat independent, a mig camí en la transició de la Serra grossa i la plataforma d'Albacete.

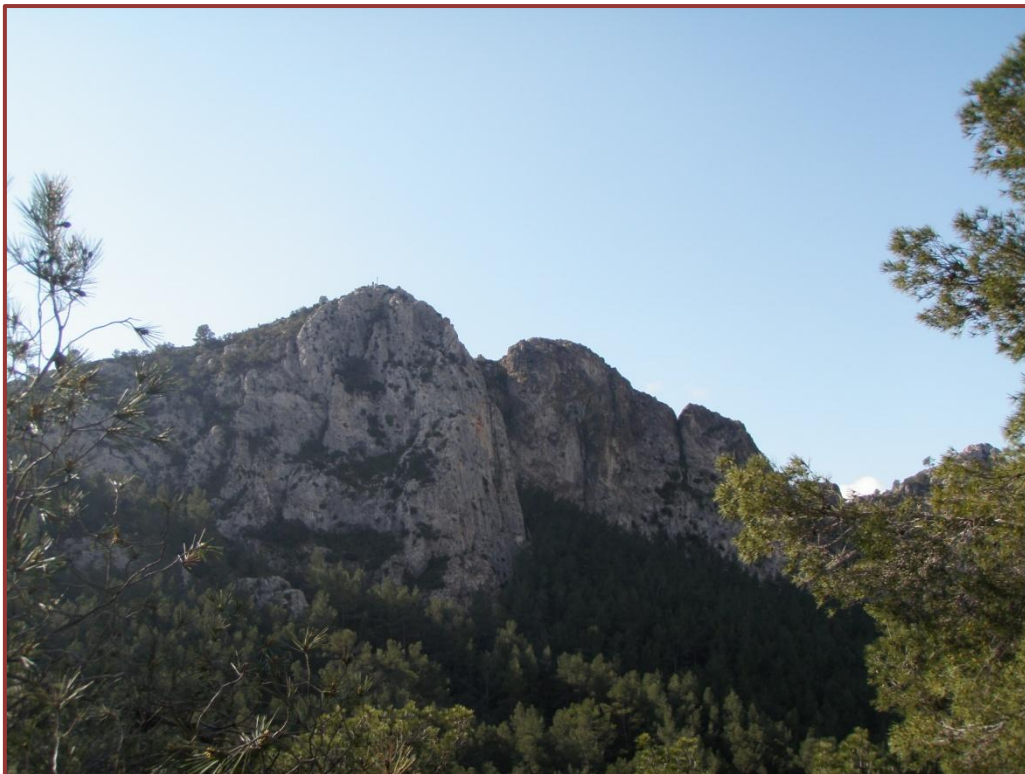


Plànol de situació de la Serra del Capurutxo.

De morfologia escarpada, en la Serra del Capurutxo podem observar en la seva vessant sud, com des de les crestes superiors descendeix la massa rocosa progressivament, fins enfonsar-se en els materials margosos. En canvi en la vessant nord trobarem vertiginoses parets amb caigudes de més de 70 metres en alguns punts. Tota la Serra del Capurutxo en especial les zones d'ombria es troben totalment poblades de vegetació, frondosos pinars, cosa poc habitual en l'actualitat en les nostres terres.

Aquestes característiques unides totes elles, fan de la Serra del Capurutxo un enclavament d'alt valor ecològic i paisatgístic de primer ordre al País Valencià, encara que al seu voltant podem trobar gran quantitat de grans infraestructures de comunicació, com són autovies, ferrocarrils, carreteres, la línia de l'AVE, etc...convertint aquest paratge en una illa en mig d'un mar de desolació i progrés.

Des de la població de La Font de la Figuera existeixen multitud de camins per tal d'accedir als diferents paratges que formen aquesta serra.



Vista de la vessant nord de la Serra del Capurutxo, amb l'Alt de la creu en primer terme.

GEOLOGIA

La Serra del Capurutxo es situa, geològicament, en la unitat del Prebetic extern. Constituïda per materials calcaris del cretàc superior en la seva totalitat, sent les dolomies i les roques calcàries els materials aflorant en tot el conjunt de la serra.

La morfologia actual de la Serra del Capurutxo, esta condicionada per la forta tectònica de la zona, característiques condicionades per l'existència d'una gran falla de més de trenta quilometres –Falla de La Font de la Figuera- que ha deformat tant els materials de la vessant del massís del Caroig, com a produït l'esquinçament dels materials tant del Capurutxo, i de les altres serres de la vessant occidental. Convertint a aquestes unitats en paraautoctones.

Els freqüents moviments sísmics que es donen en aquesta regió fa pensar que el reajustament de les estructures no ha finalitzat. Alhora que aquesta especial tectònica ha condicionat el gran nombre de cavitats que podem trobar a la zona de treball, sent totes elles d'origen tectònic.

HISTORIA

Les primeres exploracions espeleològiques en la Serra del Capurutxo, van ser efectuades per el Centre Excursionista d'Ontinyent en els primers anys de la dècada dels cinquanta del passat segle. Les exploracions es van centrar en les cavitats conegudes de la zona, sent el principal objectiu la coneguda Cova Santa.

Posteriorment i passats els anys, les exploracions i visites van ser continuades tant per espeleòlegs ontinyentins com per exploradors de tot el territori valencià. Si bé no es va realitzar cap treball en profunditat en la zona, així com no es va realitzar un registre complet de les cavitats.

Ja en els anys noranta, espeleòlegs de Caudet realitzen i publiquen la topografia de la Cova Santa, sent aquesta la que es utilitzada com a referència. També es té constància que



Primera exploració a la Cova Santa.

espeleòlegs d'Elx inicien una nova topografia en la Cova Santa, però, no es finalitza la tasca.

Al llarg dels anys es pot comprovar com en la zona les exploracions es van centrar en la Cova Santa, passant a un segon lloc les diverses cavitats que podem trobar en la zona. Tenint tant sols testimoni de esporàdiques visites a la Cova de Sangomengo, i als avencs que podem trobar al voltant d'aquesta.

ARQUEOLOGIA

Com a breu ressenya arqueològica, assenyalarem que ja en les primeres recerques arqueològiques, i com, posteriorment durant les exploracions espeleològiques es va posar de manifest, que el potencial i l'interès de la zona i les cavitats que en ella trobem son excepcionals.

Els jaciments de l'Edat de Bronze de la Cova Santa, de la Cova de Sangomengo, etc...així com les diferents localitzacions de poblats ibèrics en la zona, especialment el de la Mola Torro, fan de la Serra del Capurutxo un enclavament d'especial interès per als especialistes d'aquesta matèria.

MÈTODE DE TREBALL

Com que la zona objecte de les nostres exploracions abasta tota la Serra del Capurutxo, que si bé, no es una extensió desmesurada, si que es lo bastant gran per a un grup petit com el nostre. Es per això, que els treballs, tant d'exploració com de prospecció, s'han planificat de la següent forma:

- Divisió de la zona sobre el mapa en diferents subzones, coincidint en la mesura de lo possible en la diferenciació que els naturals de la zona fan de cada espai. Basant-nos en la toponímia i accidents geogràfics de cada zona, La Mola Torro, La Creu, Penya de Sangomengo, Penya Foradada, etc..
- Prospecció i localització de cavitats en cada una de les zones.
- Exploració, topografia i estudi del conjunt de cavitats trobades en cada una de les subzones.
- Posterior publicació dels resultats obtinguts en cada subzona.

EXPLORACIONS 2014

En l'any 2014 les tasques realitzades en la Serra Capurutxo es van centrar en la Mola Torro –primera subzona escollida per iniciar els treballs- localitzant en ella diverses cavitats, algunes d'elles ja conegudes per nosaltres, i altres totalment inèdites. Un total de cinc cavitats formen el conjunt, a hores d'ara, d'objectius a treballar, a falta de prospeccionar en profunditat la zona.

Cova de Sangomengo (Cova de Sant Domingo, Cova Vella)

Avenc de Sangomengo (MT-1, Sima de Sant Domingo)

Avenc de la Mola Torro (MT-2)

Avenc MT-3

Avenc MT-4

Les nostres tasques d'exploració en aquest 2014 es van centrar en l'Avenc de la Mola Torro (MT-2), explorant completament la cavitat i realitzant una detallada topografia. Donant per conclosos els treballs en la mateixa, a l'haver finalitzat tota possible continuació.

AVENC DE LA MOLA TORRO (MT-2)

LOCALITZACIÓ

L'Avenc de la Mola Torro es localitza en la vessant nord-est de la mateixa, sent la seva localització una mica difícil, tant per la vegetació espessa, com per la petita boca que posseeix la cavitat. Si ens situem en lo alt de la Mola Torro, on les sendes que arriben tant de la Cova Santa, com de la Penya de Sangomengo (Penya de Sant Domingo), es creuen, des d'aquest punt i en direcció nord-est, a uns cent metres s'obre un clar entre els pins -on podem trobar un gran pi ja mort- aquest gran pi ens servirà de referència, ja que uns metres abans d'ell s'obre la boca de l'avenc, quasi tapada per un gran cudol. Una notable corrent d'aire ens donarà la benvinguda.

Les coordenades de l'Avenc de la Mola Torro (MT-2) son:

X- 0682580

Y- 4297414

Z- 763

Datum- WGS 84



Entrada a l'Avenc de la Mola Torro (MT-2).

DESCRIPCIÓ

L'Avenc de la Mola Torro podem dividir-lo en dos seccions, la primera d'elles es tracta de la part ja explorada en anterioritat, i que podem assenyalar com la Via Clàssica. Aquesta descendeix verticalment fins als 35 metres de fondària. L'altra secció, inexplorada fins ara, es la que progressant lateralment ens permet arribar fins a nous espais, tant verticals com de progressió horitzontal, i dona major desenvolupament a la cavitat. Aquesta Via Nova, ha estat completament explorada per nosaltres, sent espais totalment inèdits fins ara.

La boca de l'avenc es presenta davant de l'explorador com una petita obertura, ja que, encara que l'entrada te una llargària que supera els dos metres, i una amplària d'uns 60 centímetres, un gran bloc en perillós equilibri tapa quasi totalment aquesta.

Iniciant el descens des d'un pi pròxim, i superant l'estretor inicial ens trobarem amb els primers ancoratges, que ens permetran descendir el P-26 d'inici fins la base d'aquest, i on podrem continuar en direcció nord, fins on l'esclatxa acaba per fer-se impracticable a l'explorador, aconseguint així, arribar a la màxima fondària de la cavitat, -35 metres (Via Clàssica). Aquest pou que dona inici a la

cavitat, es prou escalonat en el seu començament, trobant diversos fraccionaments en tot el seu descens.

La cavitat desenvolupada a favor d'una fractura de clara direcció N-S, es troba totalment en estat fòssil, presentant la roca un estat molt avançat de descalcificació, condicionant d'aquesta forma la qualitat de la roca, i per lo tant d'utilització d'ancoratges artificials. Així com el perill de caiguda de pedres.

Per accedir a la Via Nova, tindrem que, una vegada superats els primers metres mes escalonats del P-26, i quan la cavitat guanya verticalitat fer un pèndol en direcció nord fins arribar a un fraccionament. Aquest fraccionament ens permetrà realitzar el primer dels diversos desplaçaments laterals, que tindrem que realitzar per poder arribar a un estret repeu. En aquest repeu iniciarem un fàcil passamans que ens situarà en un P-4. Descendit aquest pou i continuant en direcció nord, tindrem que remuntar la fractura en altura, i així poder-nos situar en el tram final d'aquesta via, que finalitza en dos petites verticals.



Diferents moments durant l'exploració de l'Avenc de la Mola Torro (MT-2).

CONSERVACIÓ

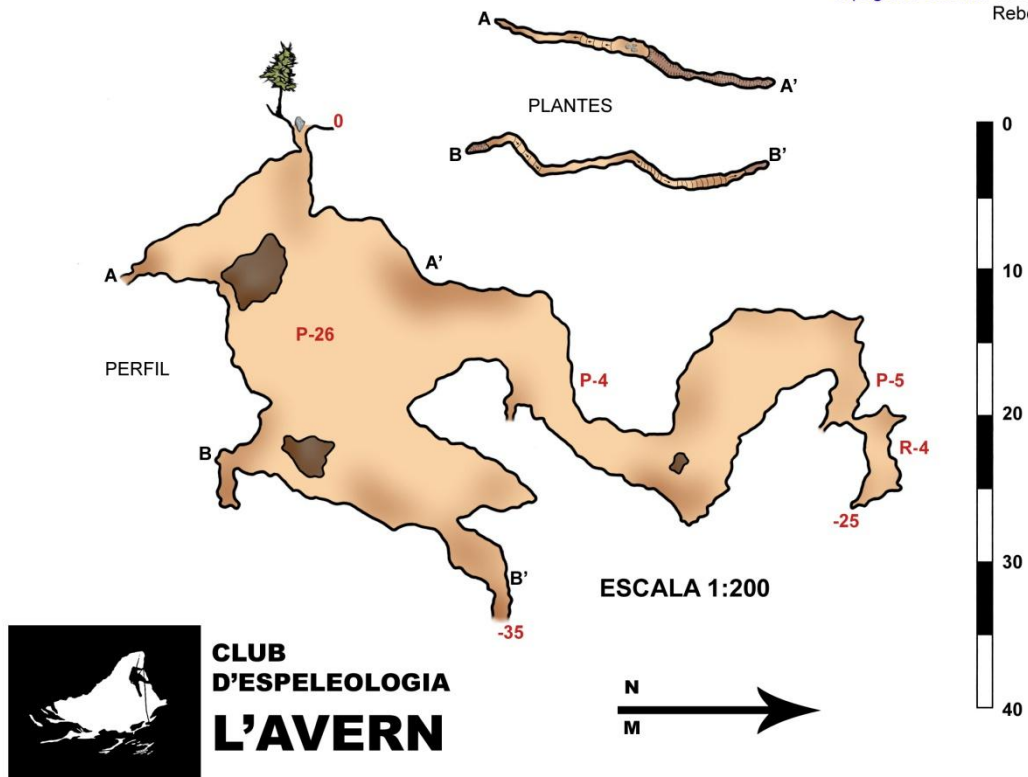
A pesar de que l'Avenc de la Mola Torro a estat mínimament visitada per espeleòlogues -de fet, en la cavitat no vam trobar cap ancoratge artificial- i que les ultimes visites podem remuntar-se a finals dels anys setanta, l'estat de conservació de la cavitat, al menys en la Via Clàssica, es poc més que dolent, ja que al seu interior havem trobar molta runa i deixalles, així com una gran pintada de carburer amb el nom de "RAFA".

Des del Club d'Espeleologia l'Avern es va dedicar una jornada a retirar de l'avenc tota la brossa i fem de la cavitat.

AVENC de la MOLA TORRO

MT-2
La Font de la Figuera
2014

Desnivell: -35 mtrs.
Desenvolupament: 134 mtrs.
Extensions: 77 mtrs.
Exploracions: Vicent Sanchis
Rebeca Diaz
Jose M. Vicente
Topografia i dibuix: Vicent Sanchis
Rebeca Diaz



**CLUB
D'ESPELEOLOGIA
L'AVERN**

FITXA TÈCNICA

PROFUNDITAT	DIFICULTAT	CORDA	ANCORATGES	OBSERVACIONS
0	ACCES A VERTICAL	50	ARBRE	ANTIRROCE SOBRE BLOC
-0,5	CAPÇALERA		2 PARABOLTS	
-2,5	FRACCIONAMENT		1 FANTASIA	CORDINO 5 MILIMETRES
-6	FRACCIONAMENT		1 PARABOLT	
-8,5	FRACCIONAMENT		2 PARABOLTS	
-18,5	DESVIADOR		1 FANTASIA	CORDINO 5 MILIMETRES
-22,5	FRACCIONAMENT		1 FANTASIA	CORDINO 5 MILIMETRES

La fitxa tècnica correspon tant sols a la Via Clàssica, ja que en la Via Nova explorada per nosaltres la instal·lació correspon a una instal·lació d'exploració i molt exigida.

INTERSPORT
SPORT TO THE PEOPLE

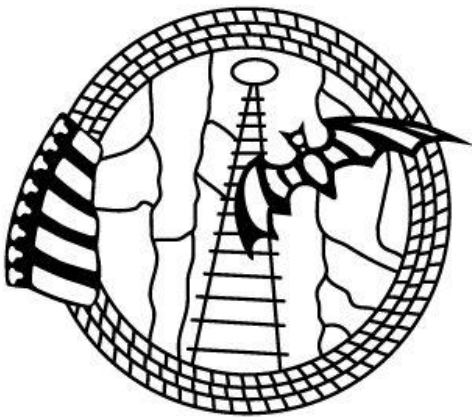
www.intersport.es

SPORT
TO THE
PEOPLE



INTERSPORT
RULL

red diecinueve
soluciones tecnológicas



Ajuntament
Ontinyent