



**CLUB
D'ESPELEOLOGIA
L'AVERN**



ZONES DE TREBALL

EXPLORACIONS 2015



ZONES DE TREBALL

EXPLORACIONS 2015

INTRODUCCIÓ

En les següents línies donarem a conèixer les activitats i treballs portats a terme durant l'any 2015 per la nostra entitat en les zones que tenim assignades, i de les que som posseïdors de la titularitat que atorga la Federació Valenciana d'Espeleologia per realitzar en elles treballs d'exploració, catalogació i estudi de cavitats.

A photograph of a person in a red climbing suit and helmet, illuminated by a headlamp, climbing a rock face in a cave. The rock surface is textured and layered, with some cracks and ledges. The person is positioned on the right side of the frame, moving upwards. The background is dark, suggesting the interior of a cave.

COVES I AVENCS D'ONTINYENT

Des de fa alguns anys la idea de realitzar una catalogació de les cavitats del terme d'Ontinyent, rondava pel cap d'alguns membres de la nostra entitat. Poc a poc aquesta idea de catalogació a donat pas al projecte una mica més ambiciós. Aquest projecte es tracta d'una sèrie de publicacions on es recollirà tota la informació de les cavitats existents al nostre terme, tant cavitats naturals, com artificials. Aquest es un projecte en comú amb el nostre company Agustí Ribera, cap del Servei Arqueològic Municipal d'Ontinyent i director del Museu d'Arqueologia d'Ontinyent i la Vall d'Albaida, i refutat arqueòleg.

COVES I AVENCs D'ONTINYENT

En aquest 2015 es va iniciar aquest projecte i les tasques de catalogació de cavitats. Cal assenyalar que el mètode de treball a seguir serà; localització, revisió completa de la cavitat per tal de descartar tota possible continuació, estudi i topografia. Ja després totes les dades obtingudes seran plasmades en la futura publicació.

Des de la nostra entitat volem fer sabedora a la Federació Valenciana d'Espeleologia, que totes les dades, resultats i topografies obtinguts en el transcurs d'aquests treballs, per motius d'exclusivitat no es faran públics ni es facilitaran, fins que aquest projecte estiga finalitzat.

No obstant, si que, en el present anuari de memòries detallarem les jornades empleades i els treballs realitzats en aquest projecte.

AVENC DE CARRILADES

6-1-2015

Dimarts 6 de gener, i aprofitant la festivitat del dia de Reis, vam iniciar els treballs en les cavitats d'Ontinyent. La cavitat escollida per l'ocasió va ser l'Avenc de Carrilades, situat el mateix al Pla de Carrilades, en l'extrem nord del terme municipal.

De difícil localització i accés, l'avenc suposa la màxima fondària en cavitats naturals del nostre terme amb un punt baix de -54 metres de profunditat. De caràcter vertical i de escassa amplària, la cavitat va estar revisada i topografia per complet, donant per finalitzades les tasques en la mateixa.

COVA DE PATIRÀS

22-2-2015

La Cova de Patiràs es tracta d'un gran abric d'escàs desenvolupament, però, situat en un enclavament geològic de gran interès. Aquest diumenge 22 de març vam accedir al mateix realitzant totes les tasques necessàries per tal d'incloure la cavitat al projecte de catalogació de les cavitats ontinyentines.



Interior de l'Avenc de la Volta.

AVENC DE LA VOLTA

7-6-2015

La nostra entitat va estar informada de l'existència d'aquest avenc durant a principis de l'any 2015. Aquesta cavitat té un especial interès, ja que es tracta d'una cavitat fins ara inèdita per al col·lectiu i mai explorada.

El diumenge 7 de juny, i amb gran goix, ja que per una banda continuàvem amb el projecte de catalogació, per l'altra l'exploració de l'Avenc de la Volta, ens ofería totes les sensacions que tant sols ofereixen les cavitats inexplorades.

L'avenc situat al llit del Barranc de la Volta actua com engolidor de part de les aigües, que en temps de pluges torrencials porta el barranc. La cavitat es presenta amb una entrada horitzontal amb lleugera inclinació, que en pocs metres, es desfona en un P-1. La base d'aquest amb un diàmetre aproximat de 5 metres, es troba totalment reblit de sediment i matèria orgànica que l'aigua transporta des de l'exterior. Finalment la cavitat va oferir uns resultats de -13 metres de fondària i 15 de desenvolupament.

ALCAVOR DE VIVERETS

28-6-2015

Com que el projecte de catalogació de cavitats del terme d'Ontinyent inclou tant cavitats naturals com artificials, i que en aquestes dades la onada de calor que patíem feia quasi impossible qualsevol tipus d'activitat al aire lliure. El diumenge 28 de juny es vam desplaçar cap als Viverets, on podem trobar un interessant alcavor. Aquesta infraestructura que podria datar del segle XV, capta les primeres aigües que unides mes a baix a les del Pou Clar, donaran pas al naixement del riu Clariano.

El propi alcavor es tracta d'un túnel amb unes mesures i direcció prou constants. Al seu interior ens va sorprendre tant la magnitud del mateix, en quant a desenvolupament, com l'existència d'uns 14 respiralls al llarg de tot el recorregut. A més, la gran quantitat d'aigua que transportava, en un temps de greu sequera.

Després de realitzar la topografia completa de la cavitat el desenvolupament total es de 589 metres, unes mesures sorprenents per a aquest tipus de d'infraestructures.



Alcavor de Viverets, zona reforçada amb rajols.

SIMA GRAN

15-8-2015

El dissabte 15 d'agost vam decidir anar a la Sima Gran, cavitat emblemàtica de la nostra població. En aquest dia ens vam dedicar a realitzar la topografia completa de la cavitat, així com la revisió sistemàtica de la mateixa. Després d'aquestes tasques, la cavitat ofería dues possibilitats per a l'exploració. Les dos incògnites tindrien que ser resoltes amb sendes escalades, deixant-les pendents per a la pròxima jornada.

Com que va sobrar una mica de temps, i la veritat al interior d'aquesta cavitat s'està molt bé, vam aprofitar per fer algunes fotografies.



16-8-2015

La curiositat es una cosa que als membres de la nostra entitat no ens deixa tranquils, per aquest motiu, el diumenge 16 d'agost, ens vam tornar a desplaçar a la Sima Gran per tal de desvelar els possibles secrets que amagaven les dues escalades que vam deixar pendents.

En realitzar la primera d'aquestes escalades, aquesta d'uns cinc metres, vam arribar a una estància, però, que no ofería cap possibilitat de continuació. En topografiar la mateixa, ens vam dirigir cap a l'altra incògnita.

Aquesta segon incògnita, ens ofería una escalada d'uns 12 metres en un extrem de la gran sala de la cavitat. En realitzar aquesta, es vam poder situar en una estància allargada i amb una alçada d'uns 10 metres, i amb gran quantitat de guano. Després de valorar i revisar totes les possibilitats, vam constatar la nul·la continuïtat de la mateixa. En topografiar aquest nou sector de la cavitat, vam desinstal·lar l'escalada donant per finalitzats els treballs en la Sima Gran.

COVA DEL GARROFER

27-9-2015

El diumenge 27 de setembre es vam dirigir cap a la Cova del Garrofer. Aquesta petita cavitat del nostre terme es coneguda des de llur temps, ja que posseeix un jaciment arqueològic de cert interès, ja estudiat. D'accés una mica difícil, la cavitat obre la seva boca en lo alt de les parets del Barranc dels Tarongers, tot just en la vertical al Moli de Patiràs.

L'accés més còmode s'efectua des de l'Alt del Castellar i dirigint-se cap als penya-segats que cauen al moli abans esmentat. La cavitat d'escàs desenvolupament no ofereix cap interès esportiu per al espeleòleg, però, la seva visita obliga a conèixer un enclavament paisatgístic i geològic de gran valor al terme d'Ontinyent.

AVENC DE PONCE

7-12-2015

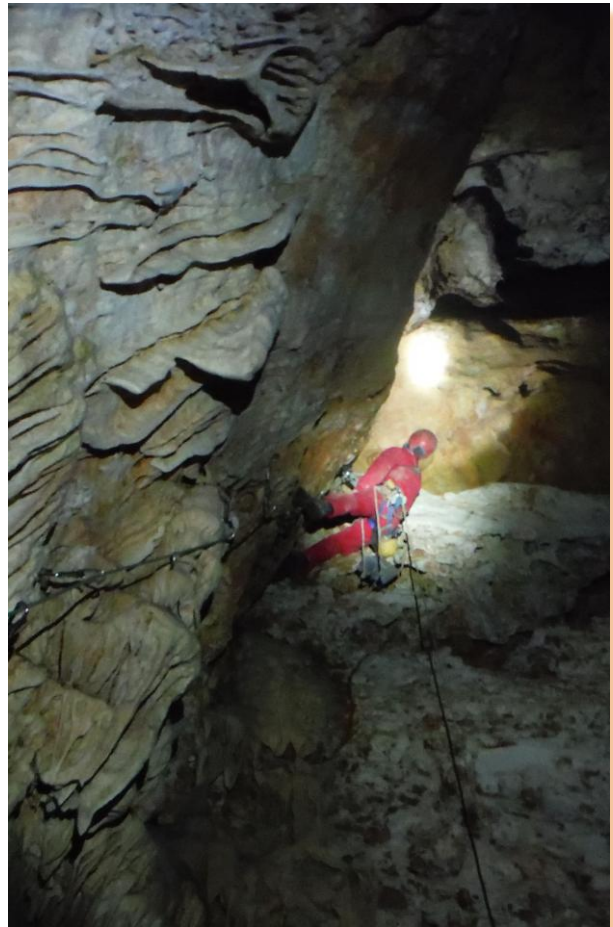
Aquest petit avenc es troba tots just a la vora d'una pista forestal que creua la Serra de l'Ombria d'un extrem a l'altre. En passar la Finca de Ponce direcció Fontanars dels Alforins, en recórrer alguns centenars de metres, podem trobar la cavitat.

Com en totes les cavitats que estem catalogant per al projecte de les Cavitats d'Ontinyent, l'Avenc de Ponce, va ser revisat en la seva totalitat, i topografiat, concloent els treballs en el mateix en escàs temps. En sortir del mateix i aprofitant el trobar-se en la zona, es vam dedicar a buscar altra cavitat que en teoria es troba molt a prop de l'Avenc de Ponce, encara que per a nosaltres es totalment desconeguda. Després d'una bona estona sense obtindre resultats vam decidir finalitzar la jornada.



Accés a la Cova del Garrofer.

Escalada en la Sima Gran.



*La Sima Gran,
una de les més
espectaculars
cavitats
d'Ontinyent.*

*Amb unes formes
de dissolució
química
imponents.*

AVENC DE GAMELLONS

13-12-2015

Petit avenc del nostre terme, d'escàs desenvolupament i d'escassa profunditat, que va estar revisat i topografiat, en aquesta jornada, on vam aprofitar per visitar diverses cavitats menudes i així avançar en el desenvolupament del projecte de catalogació de cavitats d'Ontinyent.

AVENC DE CARAGOLS

13-12-2015

Al Barranc de Caragols podem trobar dos cavitats que malgrat el seu escàs desenvolupament, sempre han suscitat interès, si bé no al col·lectiu espeleològic, si del senderista aficionat. Aquestes petites cavitats han estat molt visitades per la gent -el seu lamentable estat així ho posa de manifest- que han trobat en el seu fàcil accés un motiu per a "l'aventura".

La nostra tasca, al igual que en altres cavitats, va ser revisar i topografiar totalment les cavitats, així com vam realitzar fotografies, ja que aquestes cavitats i la posició del sol s'oferien a d'això.



Interior de l'Avenc dels Caragols-1.



ZONA DEL COLMENAR

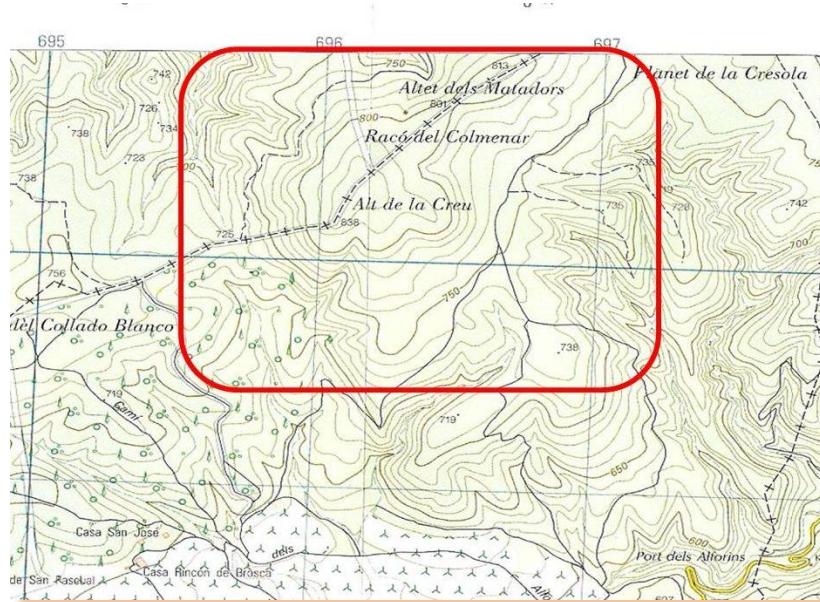
En les següents línies es pretén donar a conèixer el treballs realitzats per la nostra entitat en la Zona del Colmenar, zona de la que som posseïdors de la titularitat per poder diferents tasques espeleològiques, tant d'exploració i estudi de cavitats, com de prospecció i catalogació de les mateixes.

ZONA DEL COLMENAR

SITUACIÓ GEOGRÀFICA

La zona del Colmenar es troba situada al terme municipal de Fontanars dels Alforins, molt prop de la línia divisòria dels termes d'Ontinyent i Moixent. Situada al nord-est del terme i enclava en la alineació muntanyosa de la Serra Grossa, està formada per un conjunt de suaus llomes que arriben a altures pròximes als 850 m.s.n.m.

La zona del Colmenar dista uns set quilometres en línia recta de la població, i donada la seva llunyania, es una de les zones menys conegudes i visitada pels habitants de Fontanars.



Plànol de situació de la zona del Colmenar.

LOCALITZACIÓ I ACCÉS

Per accedir a la zona del Colmenar tenim diferents opcions, però, donat el mal estat en general de tots els camins possibles, l'opció més còmoda en l'actualitat es la que descrivim a continuació.

Si sortim de la població d'Ontinyent direcció Fontanars dels Alforins per la carretera CV-660, pocs metres abans del quilòmetre 17, trobarem una pista forestal a la nostra dreta. Tindrem que seguir per ella 2600 metres fins arribar a

un encreuament. En aquest encreuament agafarem la pista que ens surt a mà esquerra. Seguint aquesta pista vorem que als pocs metres apareix una bifurcació a la nostra dreta, la qual obviarem.

En passar aquest segon encreuament la pista empitjora molt, trobant molta pedra solta, així com diversos trams en mal estat, fins arribar al cercat dels bous, que ens acompanyarà a la nostra dreta fins on deixem els vehicles. El lloc on podem deixar els vehicles es troba als 2300 metres de recorregut des del primer encreuament, i podrem identificar-lo al instant, ja que es una zona prou mes ampla que la resta de la pista, i on trobarem una gran fita de pedres.

Aquesta es la zona d'aparcament que ve utilitzant-se quan es visita l'avenc de Joan Guiton, i per lo tant es un lloc ideal com a punt d'inici per realitzar els diferents treballs en la zona.

GEOLOGIA

Com s'ha esmentat abans la zona del Colmenar es troba situada en la Serra Grossa, alineació muntanyosa que s'estén des de La Font de la Figuera fins al massís del Montduver en la població de Barx. La Serra Grossa, alienada d'Est a Oest, es situa dintre del domini Prebetic Extern de les Serralades Bètiques, i queda en una zona de transició front a les primeres alineacions de la Serralada Iberica. Formant en tot el conjunt de la Serra Grossa un anticlinal d'ampla volta i amb materials majoritàriament del cretàic superior, i afectat tot el massís per falles de clara direcció N-S, perpendiculars al eix de l'estructura, com per falles que vam quasi paral·leles al mateix. En tota l'extensió de la Serra grossa podem trobar gran nombre de fenòmens espeleològics, alguns d'ells de primer ordre dintre del territori valencià.

La zona del Colmenar es troba enclavada en la vesant sud-est de la Serra Grossa, en el mateix eix superior de la volta de l'anticlinal, format ací per un potent paquet de materials calcaris de edat cretàica –Coniaceinse-Santoniense, Campaniense- de prop de 350 metres de potencia, on podem desglossar els pisos estratigràfics en un espessors de 180, 60 i 100 metres respectivament, formats per dolomies grises, dolomicrites i margues dolomítiques.

Els materials que afloren es troben carstificats en major o menor mesura, sent el modelat càrstic mes habitual que trobem en la zona on es troba enclava la cavitat, el lapiaz microestructural i el format per careacions.

EXPLORACIONS 2015

Durant l'any 2015, les tasques d'exploració en la zona del Colmenar s'han centrat en la prospecció de la zona. El mètode de treball ha estat el realitzar quadrícules sobre el terreny de 250 metres quadrats, delimitades aquestes per fils. Posteriorment es realitzava la prospecció sistemàtica de la quadrícula, els quatre extrems de la mateixa eren marcats amb el G.P.S i posteriorment les coordenades eren traslladades al plànol topogràfic, donant per prospeccionada aquesta zona.

Aquest mètode de treball, encara que més laboriós, ens ofereix una prospecció perfecta del terreny.

Encara que les jornades de prospecció han estat moltes els resultats de les mateixes han estat d'allò més pobres, ja que no s'ha trobat cap cavitat nova.

Per aquest motiu, i donat que les tasques en l'Avenc de Joan Guiton també han finalitzat, des del Club d'Espeleologia l'Avern donem per conclusos els treballs en la Zona del Colmenar, deixant lliure la mateixa.



En la imatge es pot apreciar com es quadriculava el terreny per a prospeccionar.

A person wearing a bright red climbing suit and a helmet is seen from a high angle, navigating a very narrow and dark rock crevice. The person is positioned in the center of the frame, surrounded by jagged, brownish-yellow rock walls. The lighting is focused on the person, highlighting their gear and the texture of the rock. The overall atmosphere is one of a challenging and confined underground environment.

SERRA DEL CAPURUTXO

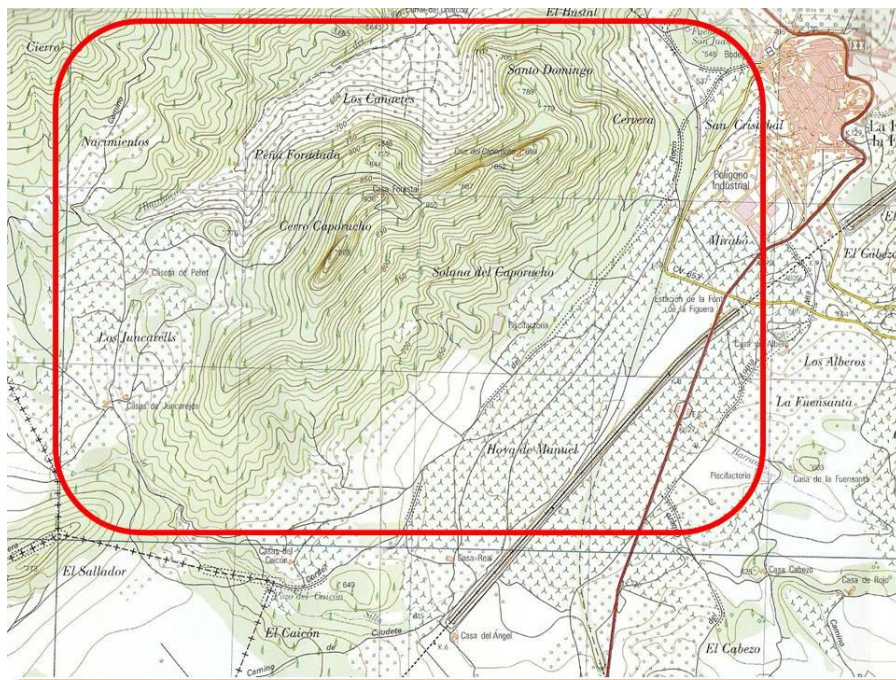
En el següent apartat donarem a conèixer les tasques d'exploració realitzades pel Club d'espeleologia l'avern en la Serra del Capurutxo de La Font de la Figuera. Aquest any 2015, segon any que venim treballant aquesta zona, podem considerar-lo d'allò més positiu.

SERRA DEL CAPURUTXO

SITUACIÓ GEOGRÀFICA

La Serra del Capurutxo pertany totalment al terme municipal de La Font de la Figuera, població de la comarca de La Costera, en la província de València. La Serra del Capurutxo la trobem al oest de la població, i el nucli urbà es troba enclavat a les falques de la seva vessant oriental, situat a poca distància de la zona de treball.

La serra del Capurutxo, esta formada per un conjunt de cims, que amb altures superiors als 900 m.s.n.m, formen una unitat independent, a mig camí en la transició de la Serra grossa i la plataforma d'Albacete.



Plànol de situació de la zona de treball.

De morfologia escarpada, en la Serra del Capurutxo podem observar en la seva vessant sud, com des de les crestes superiors descendeix la massa rocosa progressivament, fins enfonsar-se en els materials margosos. En canvi en la vessant nord trobarem vertiginoses parets amb caigudes de més de 70 metres en alguns punts. Tota la Serra del Capurutxo en especial les zones d'ombria es troben totalment poblades de vegetació, frondosos pinars, cosa poc habitual en l'actualitat en les nostres terres.

Aquestes característiques unides totes elles, fan de la Serra del Capurutxo un enclavament d'alt valor ecològic i paisatgístic de primer ordre al País Valencià,

encara que al seu voltant podem trobar gran quantitat de grans infraestructures de comunicació, com son autovies, ferrocarrils, carreteres, la línia de l'AVE, etc...convertint aquest paratge en una illa en mig d'un mar de desolació i progrés.

Des de la població de La Font de la Figuera existeixen multitud de camins per tal d'accedir als diferents paratges que formen aquesta serra.

GEOLOGIA

La Serra del Capurutxo es situa, geològicament, en la unitat del Prebetic extern. Constituïda per materials calcaris del cretàic superior en la seva totalitat, sent les dolomies i les roques calcàries els materials aflorant en tot el conjunt de la serra.

La morfologia actual de la Serra del Capurutxo, esta condicionada per la forta tectònica de la zona, característiques condicionades per l'existència d'una gran falla de més de trenta quilometres –Falla de La Font de la Figuera- que ha deformat tant els materials de la vessant del massís del Caroig, com a produït l'esquinçament dels materials tant del Capurutxo, i de les altres serres de la vessant occidental. Convertint a aquestes unitats en paraautoctones.

Els freqüents moviments sísmics que es donen en aquesta regió fa pensar que el reajustament de les estructures no ha finalitzat. Alhora que aquesta especial tectònica ha condicionat el gran nombre de cavitats que podem trobar a la zona de treball, sent totes elles d'origen tectònic.

HISTORIA

Les primeres exploracions espeleològiques en la Serra del Capurutxo, van ser efectuades per el Centre Excursionista d'Ontinyent en els primers anys de la dècada dels cinquanta del passat segle. Les exploracions es van centrar en les cavitats conegudes de la zona, sent el principal objectiu la coneguda Cova Santa.

Posteriorment i passats els anys, les exploracions i visites van ser continuades tant per espeleòlegs ontinyentins com per exploradors de tot el territori valencià. Si bé no es va realitzar cap treball en profunditat en la zona, així com no es va realitzar un registre complet de les cavitats.

Ja en els anys noranta, espeleòlegs de Caudet realitzen i publiquen la topografia de la Cova Santa, sent aquesta la que es utilitzada com a referència. També es té constància que espeleòlegs d'Elx inicien una nova topografia en la Cova Santa, però, no es finalitza la tasca.

Al llarg dels anys es pot comprovar com en la zona les exploracions es van centrar en la Cova Santa, passant a un segon lloc les diverses cavitats que podem trobar en la zona. Tenint tant sols testimoni de esporàdiques visites a la Cova de Sangomengo, i als avencs que podem trobar al voltant d'aquesta.

ARQUEOLOGIA

Com a breu ressenya arqueològica, assenyalem que ja en les primeres recerques arqueològiques, i com, posteriorment durant les exploracions espeleològiques es va posar de manifest, que el potencial i l'interès de la zona i les cavitats que en ella trobem son excepcionals.

Els jaciments de l'Edat de Bronze de la Cova Santa, de la Cova de Sangomengo, etc...així com les diferents localitzacions de poblats ibèrics en la zona, especialment el de la Mola Torro, fan de la Serra del Capurutxo un enclavament d'especial interès per als especialistes d'aquesta matèria.

MÈTODE DE TREBALL

Com que la zona objecte de les nostres exploracions abasta tota la Serra del Capurutxo, que si bé, no es una extensió desmesurada, si que es lo bastant gran per a un grup petit com el nostre. Es per això, que els treballs, tant d'exploració com de prospecció, s'han planificat de la següent forma:

- **Divisió de la zona sobre el mapa en diferents subzones, coincidint en la mesura de lo possible en la diferenciació que els naturals de la zona fan de cada espai. Basant-nos en la toponímia i accidents geogràfics de cada zona, La Mola Torro, La Creu, Penya de Sangomengo, Penya Foradada, etc..**
- **Prospecció i localització de cavitats en cada una de les zones.**
- **Exploració, topografia i estudi del conjunt de cavitats trobades en cada una de les subzones.**
- **Posterior publicació dels resultats obtinguts en cada subzona.**

EXPLORACIONS 2015

Les exploracions en la zona del Capurutxo durant aquest any 2015, s'han centrat en l'exploració de l'Avenc de Sangomengo (MT-1) i en continuar les exploracions de les cavitats existents en la Mola Torro, encara que també es va dedicar una jornada a explorar algunes cavitats en la paret oest de la Creu del Capurutxo.

Els resultats obtinguts durant les exploracions del 2015 no han estat gaire encoratjador en quant a desenvolupament subterrani, ja que les cavitats explorades han estat molt menudes. Però, el poder continuar catalogant les cavitats existents en la zona en un projecte de futur, així com el haver trobat algunes restes arqueològiques que poden aportar més coneixement als estudiosos sobre el passat d'aquesta zona, ja es prou motivació per a nosaltres per tal de continuar en aquesta tasca.

DIARI D'EXPLORACIÓ

24-1-2015

El dissabte 24 de gener, i com a primera activitat d'exploració en la Mola Torro, d'aquest 2015, es va decidir de realitzar la desobstrucció de dos petites escletxes amb lleugera corrent d'aire. Si bé, la zona de la Mola Torro es una zona de gran fracturació, i amb bona disposició d'albergar cavitats, aquestes dos escletxes no van oferir cap continuació, encara que les dues mantienien la corrent d'aire després de ser eixamplades. Aquest fet pot respondre a la circulació de la corrent per les múltiples fissures existents en el terreny.

29-3-2015

El diumenge 29 de març reprenem els treballs en la Mola Torro iniciant la revisió de l'Avenc de Sangomengo (MT-1). Aquesta cavitat ja coneguda per nosaltres, es tracta d'una petita cavitat oberta a expenses de les estàncies existents en un gran caos de blocs. En aquesta jornada es va revisar totalment la cavitat, sense que oferirà cap possibilitat de continuació. Al mateix temps que es revisava l'avenc des de la zona més profunda del mateix, es realitzava la topografia. Per a la nostra sorpresa i quan tant sols restava topografiar una petita rampa ascendent molt propera a la sortida, vam descobrir una part d'un crani humà.

Actuant com cal davant d'aquestes troballes, vam fotografiar les restes sense tocar-les, ni passant mes enllà del lloc on es trobaven.

Immediatament en sortir de la cavitat, es va informar de la troballa a Agustí Ribera, cap del Servei Arqueològic Municipal d'Ontinyent i director del Museu d'Arqueologia d'Ontinyent i la Vall d'Albaida (MAOVA), a més de company nostre i en qui col·laborem habitualment.



Part del crani trobat en l'Avenc de Sangomengo (MT-1).

19-4-2015

El diumenge 19 d'abril, i després de que Agustí Ribera realitzara els oportuns tràmits i demanes els corresponents permisos, vam procedir a la recuperació de les restes trobades en el mes de març en l'Avenc de Sangomengo (MT-1).

Acompanyats tant del propi Agustí, com del seu fill Josep, les restes van ser extretes sense cap contratemps, de fet durant l'extracció es van poder recuperar algunes peces més, totes pertanyents restes humanes.

Durant la recuperació de la troballa, i en poder accedir a la zona alta de la rampa on es trobaven, es vam adonar de l'existència d'un petit orifici que deixava entreveure una estància de major tamany, convertint-se aquesta incògnita en el futur objectiu de les nostres tasques a la cavitat.

14-6-2015

El diumenge 14 de juny, vam tornar a la Mola Torro per tal d'iniciar la desobstrucció del petit forat que vam trobar en l'anterior visita a la cavitat. Iniciades les tasques, i després de més de tres hores de dur e incòmode treball, les bateries del trepant es van esgotar, deixant la possibilitat de superar el pas per altra jornada.

Per completar el dia es va prospeccionar en la zona confrontant en l'avenc, així com amb l'ús de prismàtics es va valorar diferents escletxes que es troben en els penya-segats de la Creu del Capurutxo.

24-10-2015

El dissabte 24 d'octubre es va tornar a anar a l'Avenc de Sangomengo (MT-1) per tal de continuar amb la desobstrucció de l'estretor que ens franquejava el pas a una estància inexplorada. Després de més de tres hores de feina, i en aconseguir que l'estretor presentés unes mesures de 21 centímetres d'alçada per 40 centímetres d'amplària, es va forçar l'estretor. Aquesta va resultar prou extrema, ja que lo reduït del pas va provocar un dolor en les costelles que va durar diversos dies a l'explorador que el va superar.

Malgrat l'esforç realitzat i el temps empleat en la superació d'aquest pas, la continuació no va donar els resultats esperats, ja que l'estància va ser de reduïdes dimensions i sen se cap possible continuació, però, ja sabem que l'exploració es així.

Explorada aquesta incògnita, i en acabar de topografiar la resta de cavitat que quedava pendent, es van donar per conclusos els treballs en l'Avenc de Sangomengo (MT-1).

21-11-2015

El dissabte 21 de novembre es va iniciar la revisió sistemàtica de la Cova de Sangomengo (MT-3) en la Mola Torro. Aquesta jornada tant sols va ser aprofitada per tal de marcar les possibles incògnites existent, així com els objectius per a altres jornades d'exploració en aquesta cavitat.

Durant aquesta visita a la Cova de Sangomengo també es va iniciar la topografia de la mateixa.



Pas desobstruït en l'Avenc de Sangomengo (MT-1).



Utilització de prismàtics per a la prospecció sistemàtica de la zona.

28-11-2015

El dissabte 28 de novembre es vam desplaçar cap a la Serra del Capurutxo per tal d'accedir i explorar dues cavitats que vam poder observar en la vessant nord-oest dels imponents penya-segats d'aquesta serra. Situades en la part inferior de la paret i fàcilment localitzables per la gran mata d'Hedra que creix en la boca principal.

Vam poder accedir a les mateixes des de una de les canals que trobem vora la senda de pas, que travessa tota la aquest paratge. L'accés a les cavitats encara que en algun punt vam trobar alguna grimpada una mica exposada, no va necessitar de cap medi de progressió artificial.

Una vegada situats baix de les cavitats vam procedir a explorar-les. La boca principal –Cova de l'Hedra 1- va resultar un abric amb diferents estàncies de reduïdes dimensions i sense cap possible continuació. Encara que, curiosament en un dels seus extrems vam poder trobar un petit pouet de quatre metres de fondària i d'estreta secció, de molt fàcil descens amb tècnica d'oposició.

L'altra boca –Cova de l'Hedra 2- es tracta també d'un abric, però, amb unes dimensions més reduïdes, si cap, que l'anterior cavitat. Una vegada ja explorades les dues cavitats, van ser topografiades i posicionades amb el G.P.S..

Aprofitant la jornada vam prospeccionar tota la zona baixa d'aquest sector, tant la base de les parets, com diferents canals de fàcil accés que hi podem trobar prop d'aquestes dues cavitats, no obtenint cap resultat positiu.



CAVITATS EXPLORADES

AVENC DE SANGOMENGO (MT-1)

L'Avenc de Sangomengo obre la seva boca en la part central de la Mola Torro, tot just entre les edificacions del poblat ibèric que podem trobar en aquest paratge de la Serra del Capurutxo. Per tal d'accedir a la cavitat partirem del encreuament de les diferents sendes que recorren la serra i que venen a trobar-se en la zona sud de la Mola Torro. Des d'ací i agafant la cresta del penya-segat oest de la mateixa Mola, i en recórrer un centenar de metres, baixarem cap a la zona plana de la Mola, i on es troba el poblat. Des d'ací, i en direcció nord-est, recorrerem poc mes d'una cinquantena de metres, i podem trobar l'avenc. Cal assenyalar que les cavitats de la Mola Torro, per les característiques de la zona, no son fàcilment localitzables.



Boca de l'Avenc de Sangomengo (MT-1).

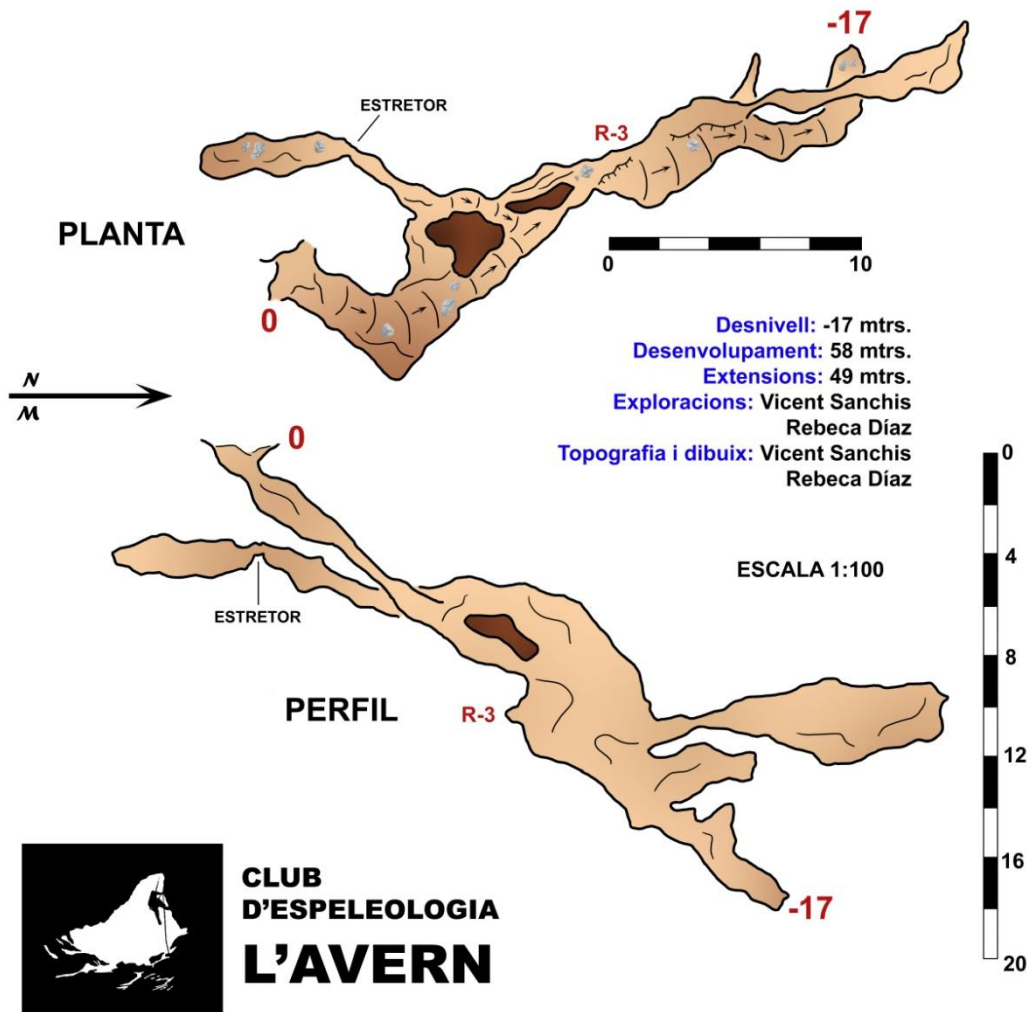
La forta corrent d'aire fa somniar a l'explorador amb una gran cavitat.....res més lluny de la realitat.

La boca de la cavitat s'obre en una depressió prou acusada del terreny. La mateix expulsa una forta corrent d'aire a l'exterior, fenomen prou habitual en aquestes cavitats de la Mola Torro. Una rampa de forta inclinació i amb molta pols i enderrocs, ens arrossegarà fins un petit ressalt de tres metres fàcilment destrepable en oposició. Una vegada superat aquest petit ressalt, la cavitat continua en profunditat seguint la rampa d'enderrocs, finalitzant al 17 metres de fondària. En la petita estància que forma el ressalt de tres metres i en seguir una mica en posició i superar un ressalt, arribarem a una petita estància sense cap continuació.

Tornant a la rampa d'entrada i abans d'arribar al ressalt de tres metres, podrem trobar a la nostra esquerra una rampa amb gran quantitat d'enderrocs, arena i pols, i de sostre baix. Si remuntem aquesta rampa accedirem a l'estretor que va ser desobstruïda, i a la saleta contigua a la mateixa. Des d'ací i en superar un petit esglaó a la nostra esquerra un plànol inclinat de la cavitat ens permetrà accedir a la rampa d'entrada.

AVENC DE SANGOMENGO

MT-1
 La Font de la Figuera
 2015



COVA DE L'HEDRA

Aquestes dues cavitats que nosaltres hem anomenat Cova de l'Hedra 1 i Cova de l'Hedra 2, ja que no hi hem trobat cap referència anterior a les mateixes, i donat el complicat accés a les mateixes, creiem que han passat desapercebudes. Aquesta nomenclatura be donada per la gran mata d'hedra que naix en la boca principal, de fet es més fàcil localitzar l'hedra pròpiament dit, que la mateixa cova.

Aquestes dues cavitats son dos abrics sense massa interès espeleològic, ja que les dimensions dels mateixos no son exagerades ni rellevants. Però, com que la nostra intenció a l'hora de realitzar els treballs d'exploració i catalogació era realitzar-lo d'una manera exhaustiva i seriosa ens veiem obligats a incloure-les.

Una dada a destacar, es l'existència d'un petit pou de quatre metres en un extrem de la boca principal.

