

**CLUB
D'ESPELEOLOGIA
L'AVERN**



ZONES
DE
TREBALL
2016



ZONES DE TREBALL

EXPLORACIONS 2016

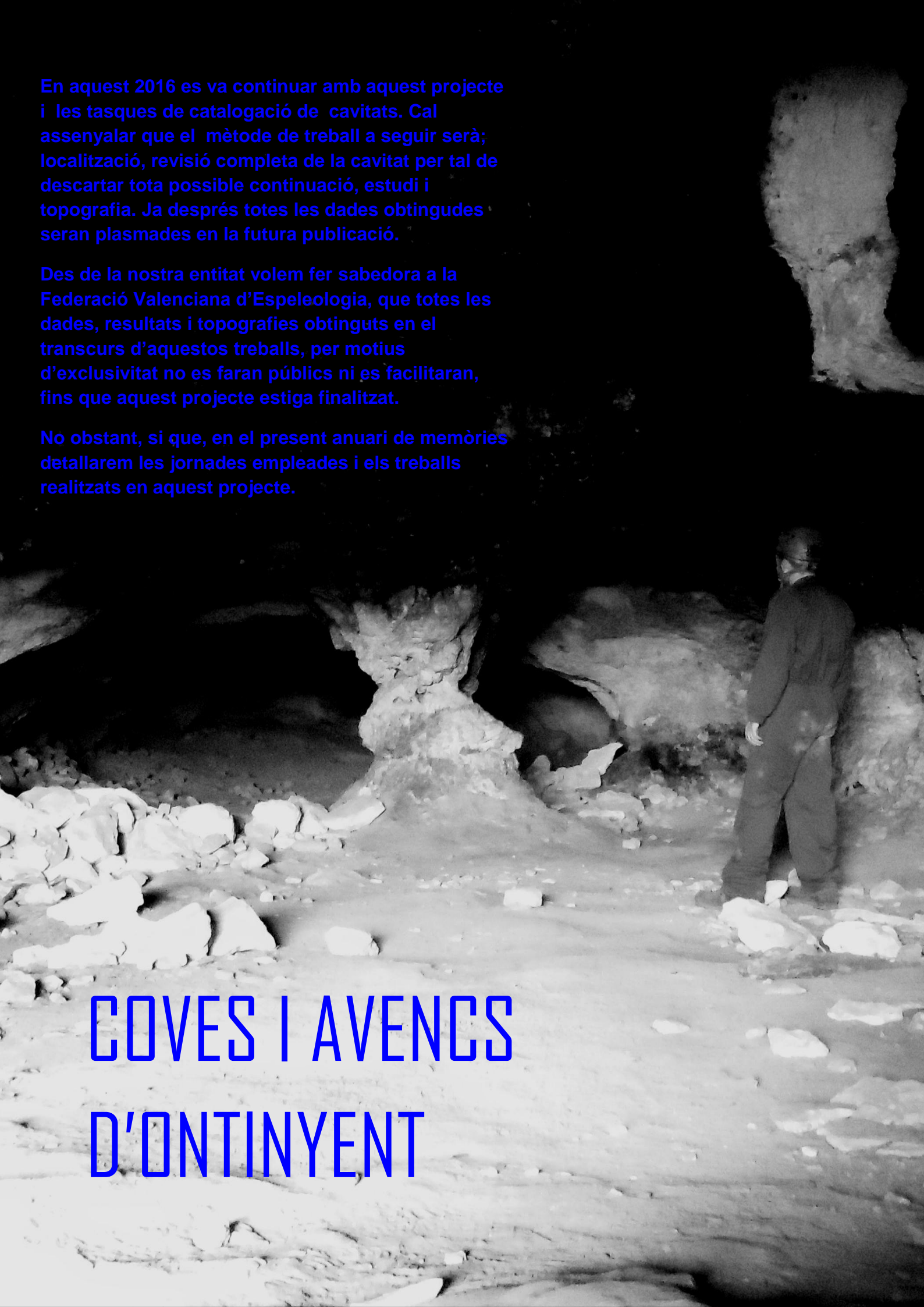
En les següents línies donarem a conèixer les activitats i treballs portats a terme durant l'any 2016 per la nostra entitat en les zones que tenim assignades, i de les que som posseïdors de la titularitat que atorga la Federació Valenciana d'Espeleologia per realitzar en elles treballs d'exploració, catalogació i estudi de cavitats.

En aquest 2016 es va continuar amb aquest projecte i les tasques de catalogació de cavitats. Cal assenyalar que el mètode de treball a seguir serà; localització, revisió completa de la cavitat per tal de descartar tota possible continuació, estudi i topografia. Ja després totes les dades obtingudes seran plasmades en la futura publicació.

Des de la nostra entitat volem fer sabedora a la Federació Valenciana d'Espeleologia, que totes les dades, resultats i topografies obtinguts en el transcurs d'aquests treballs, per motius d'exclusivitat no es faran públics ni es facilitaran, fins que aquest projecte estiga finalitzat.

No obstant, si que, en el present anuari de memòries detallarem les jornades empleades i els treballs realitzats en aquest projecte.

COVES I AVENCS D'ONTINYENT



AVENC DEL PARAT

5-6-2016

El diumenge dia 5 de juny vam visitar l'Avenc del Parat per tal de donar continuïtat al projecte de catalogació i estudi de les cavitats d'Ontinyent. Aquesta cavitat ja havia estat visitada per alguns membres del club feia molt de temps.

Aquesta cavitat es tracta d'un petit avenc de tant sols 12 metres de profunditat màxima, format per una sala principal de modestes dimensions i amb ramificacions laterals d'escàs desenvolupament. Encara que l'avenc del parat no ofereix grans secrets i no teníem esperances de guanyar-li molts de metres, l'haver explorat una petita estància des res de realitzar una fàcil desobstrucció. El forçar algun pas que altre, així com el realitzar la topografia, va fer que la jornada en l'avenc sobrepassar les cinc hores d'exploració, cosa inesperada per nosaltres en una cavitat tant menuda. Cal assenyalar la gran quantitat de restes de cendra de l'últim gran incendi mullades que existeixen a l'interior de l'avenc, fen-nos sortir de la cavitat totalment mascarats.



Entrada a l'Avenc del Parat.

COVA DE L'HEDRA

18-6-2016

El dissabte 18 de juny també es va aprofitar per continuar explorant els indrets de les cavitats ontinyentines. En aquesta ocasió la cavitat escollida va ser la Cova de l'Hedra. Aquest cavitat de fàcil accés, va estar utilitzada fins a fa pocs anys com a vivenda –a dia d'avui encara es poden trobar restes d'algun “inquilí” que la utilitza ocasionalment- el que fa que l'estructura interior hagi estat modificada en alguns punts. La cova de l'hedra està formada per una única galeria de fàcil recorregut i topografia.

Després de finalitzar les tasques en la cova de l'hedra vam inspeccionar alguns forat i abrics que es podem trobar al voltant d'aquesta, sense obtindre resultats positius.

COVA DEL BARRANC DE PALACIOS

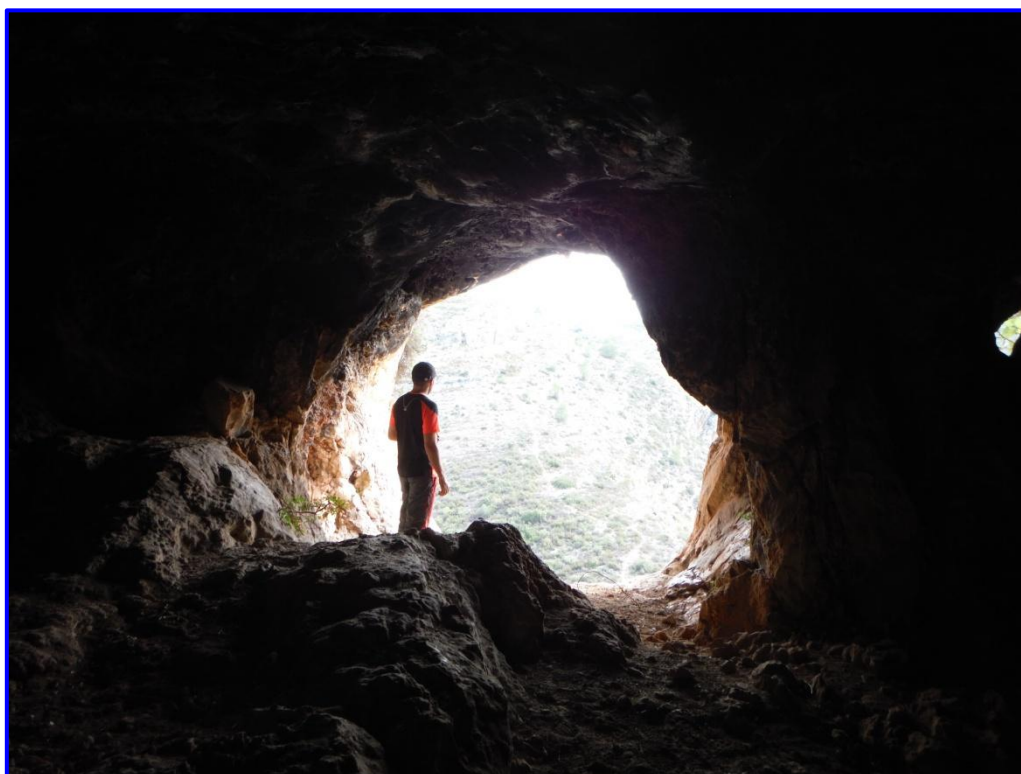
1-10-2016

El primer dia del mes d 'octubre es vam dirigir cap la Cova del Barranc de Palacios. L'accés a la mateixa es pot fer des de diferents punts, però, nosaltres per tal de completar la jornada amb una mica d'esforç físic vam decidir accedir a ella des del barranc dels Tarongers, sent l'aproximació d'un hora, més o menys.

Aquesta cavitat es tracta d'un simple abric amb poca profunditat i recorregut, posseeix quatre boques intercomunicades entre si, formant arcs de diferents tamany. Entre els quals es desenvolupa tota la cavitat. Després de topografiar la cavitat, es va intentar accedir a una escletxa que es pot trobar tot just al costat de la cova, encara que l'intent va resultar infructuós, ja que l'altura de la mateixa farà necessari la utilització de tècniques verticals.



Galeria principal de la Cova de l'Hedra.



Cova del Barranc de Palacios.

Al llarg de les exploracions dutes a terme en la serra del Capurutxo per part de la nostra entitat, s'ha pogut comprovar com el haver centrat els nostres esforços en dues cavitats de cert desenvolupament els resultats obtinguts han estat molt més interessants que l'any anterior, al mateix temps que es van prospeccionar noves zones encara inèdites per a nosaltres, on vam obtenir bons resultats. En les següents línies volem donar a conèixer la cronologia d'aquestes tasques.

SERRA DEL CAPURUTXO



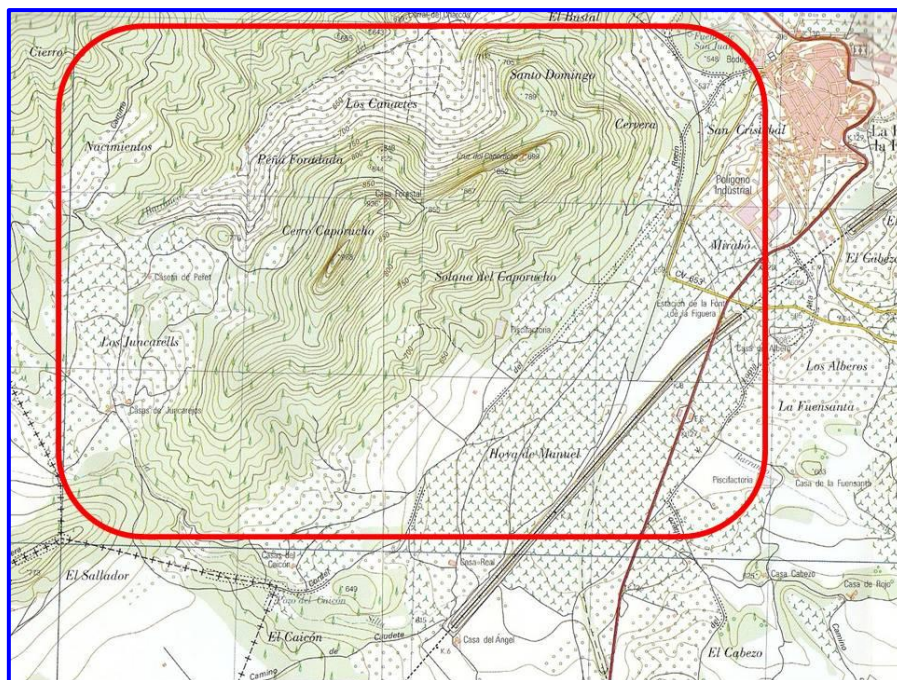
SERRA DEL CAPURUTXO

La Font de la Figuera

SITUACIÓ GEOGRÀFICA

La Serra del Capurutxo pertany totalment al terme municipal de La Font de la Figuera, població de la comarca de La Costera, en la província de València. La Serra del Capurutxo la trobem al oest de la població, i el nucli urbà es troba enclavat a les falces de la seva vessant oriental, situat a poca distància de la zona de treball.

La serra del Capurutxo, esta formada per un conjunt de cims, que amb altures superiors als 900 m.s.n.m, formen una unitat independent, a mig camí en la transició de la Serra grossa i la plataforma d'Albacete.



Plànol de situació de la zona de treball.

De morfologia escarpada, en la Serra del Capurutxo podem observar en la seva vessant sud, com des de les crestes superiors descendeix la massa rocosa progressivament, fins enfonsar-se en els materials margosos. En canvi en la vessant nord trobarem vertiginoses parets amb caigudes de més de 70 metres en alguns punts. Tota la Serra del Capurutxo en especial les zones d'ombria es troben totalment poblades de vegetació, frondosos pinars, cosa poc habitual en l'actualitat en les nostres terres.



Aquestes característiques unides totes elles, fan de la Serra del Capurutxo un enclavament d'alt valor ecològic i paisatgístic de primer ordre al País Valencià, encara que al seu voltant podem trobar gran quantitat de grans infraestructures de comunicació, com son autovies, ferrocarrils, carreteres, la línia de l'AVE, etc...convertint aquest paratge en una illa en mig d'un mar de desolació i progrés.

Des de la població de La Font de la Figuera existeixen multitud de camins per tal d'accedir als diferents paratges que formen aquesta serra.

GEOLOGIA

La Serra del Capurutxo es situa, geològicament, en la unitat del Prebetic extern. Constituïda per materials calcaris del cretàcic superior en la seva totalitat, sent les dolomies i les roques calcàries els materials aflorant en tot el conjunt de la serra.

La morfologia actual de la Serra del Capurutxo, esta condicionada per la forta tectònica de la zona, característiques condicionades per l'existència d'una gran falla de més de trenta quilometres –Falla de La Font de la Figuera- que ha deformat tant els materials de la vessant del massís del Caroig, com a produït l'esquinçament dels materials tant del Capurutxo, i de les altres serres de la vessant occidental. Convertint a aquestes unitats en paraautoctones.

Els freqüents moviments sísmics que es donen en aquesta regió fa pensar que el reajustament de les estructures no ha finalitzat. Alhora que aquesta especial tectònica ha condicionat el gran nombre de cavitats que podem trobar a la zona de treball, sent totes elles d'origen tectònic.

HISTORIA

Les primeres exploracions espeleològiques en la Serra del Capurutxo, van ser efectuades per el Centre Excursionista d'Ontinyent en els primers anys de la dècada dels cinquanta del passat segle. Les exploracions es van centrar en les cavitats conegudes de la zona, sent el principal objectiu la coneguda Cova Santa.

Posteriorment i passats els anys, les exploracions i visites van ser continuades tant per espeleòlegs ontinyentins com per exploradors de tot el territori valencià. Si bé no es va realitzar cap treball en profunditat en la zona, així com no es va realitzar un registre complet de les cavitats.

Ja en els anys noranta, espeleòlegs de Caudet realitzen i publiquen la topografia de la Cova Santa, sent aquesta la que es utilitzada com a referència. També es té constància que espeleòlegs d'Elx inicien una nova topografia en la Cova Santa, però, no es finalitza la tasca.

Al llarg dels anys es pot comprovar com en la zona les exploracions es van centrar en la Cova Santa, passant a un segon lloc les diverses cavitats que podem trobar en la zona. Tenint tant sols testimoni de esporàdiques visites a la Cova de Sangomengo, i als avencs que podem trobar al voltant d'aquesta.

ARQUEOLOGIA

Com a breu ressenya arqueològica, assenyalarem que ja en les primeres recerques arqueològiques, i com, posteriorment durant les exploracions espeleològiques es va posar de manifest, que el potencial i l'interès de la zona i les cavitats que en ella trobem son excepcionals.

Els jaciments de l'Edat de Bronze de la Cova Santa, de la Cova de Sangomengo, etc...així com les diferents localitzacions de poblats ibèrics en la zona, especialment el de la Mola Torro, fan de la Serra del Capurutxo un enclavament d'especial interès per als especialistes d'aquesta matèria.

MÈTODE DE TREBALL

Com que la zona objecte de les nostres exploracions abasta tota la Serra del Capurutxo, que si bé, no es una extensió desmesurada, si que es lo bastant gran per a un grup petit com el nostre. Es per això, que els treballs, tant d'exploració com de prospecció, s'han planificat de la següent forma:

- **Divisió de la zona sobre el mapa en diferents subzones, coincidint en la mesura de lo possible en la diferenciació que els naturals de la zona fan de cada espai. Basant-nos en la toponímia i accidents geogràfics de cada zona, La Mola Torro, La Creu, Penya de Sangomengo, Penya Foradada, etc..**
- **Prospecció i localització de cavitats en cada una de les zones.**
- **Exploració, topografia i estudi del conjunt de cavitats trobades en cada una de les subzones.**
- **Posterior publicació dels resultats obtinguts en cada subzona.**



Entrada a la Cova de Sangomengo.

EXPLORACIONS 2016

17-1-2016

En aquesta jornada l'objectiu marcat per a les nostres exploracions en la serra del Capurutxo va ser la continuació de les tasques en la Cova de Sangomengo (MT-3). En l'anterior visita a la cavitat es van marcar les diferents incògnites que devien ser explorades, sent una escalada en el fons de la cavitat una de les principals. En aquesta ocasió es va iniciar la realització de la mateixa, arribant a una alçada d'uns 15 metres. La manca de material va fer que deixarem la finalització de la mateixa per un altra ocasió, instal·lant una corda fixa fins la reunió d'on continuariem escalant pròximament.

7-2-2016

En aquest dia es va tornar a la Cova de Sangomengo per finalitzar l'escalada del fons de la cavitat. Començant a escalar des de la reunió que vam deixar l'anterior jornada, i en superar un tram d'uns 12 metres vam arribar al final de mateixa. Ací, en aquest punt la continuació de la cavitat deuria de fer-se escalant de nou, però, això si, d'una forma mes còmoda, ja que es tractava de instal·lar un passamans ascendent per poder arribar a les diferents estàncies que ens oferia en aquest punt la cavitat. Deixant per altra jornada el continuar amb les exploracions vam sortir de la cavitat.

6-3-2016

El diumenge 6 de març vam tornar a la Cova de Sangomengo per tal de continuar amb les exploracions. En realitzar el passamans ascendent des del punt de màxima alçada de l'escalada vam comprovar com la cavitat es tancava completament. A meitat rampa i mitjançant un petit ressalt vam poder accedir a una series de petites estàncies, algunes d'elles de dimensions modestes, altres de dimensions més reduïdes. Després de topografiar tot aquest sector vam desinstal·lar tant el passamans ascendent com el petit ressalt d'accés. En situar-nos ja en la vertical de l'escalada i topografiar tot el sector vertical de la mateixa, també vam procedir a desinstal·lar-lo. Després de totes aquestes tasques vam donar per conclosa aquesta dura jornada d'exploració, ja que vam tenir que carregar fins el cotxe, tot el material, tant el de progressió com el d'exploració, afegint-li el desinstal·lat en l'escalada. Però, l'esforç ben bé va merèixer la pena.



Exploracions en la Cova de Sangomengo.



20-3-2016

En aquesta ocasió es va tornar a la Cova de Sangomengo amb l'objectiu de revisar el sector sud-oest de la cavitat i topografiar-lo, alhora que també exploraríem una incògnita que podíem trobar en la part contrària a la capçalera del pou.

En arribar a la cavitat la primera tasca va ser instal·lar un passamans per tal d'accedir a una escletxa que es veia en la part contrària del pou. Ens realitzar el passamans e i poder accedir a la mateixa vam poder comprovar com no oferia cap possibilitat. Descartant aquesta incògnita ens vam dirigir al sector sud-oest de la cavitat. Ací vam revisar totes les estàncies i tots els racons, però, tant sols vam poder accedir a algun indret inèdit de poca rellevància. Topografiant tot aquest sector i valorant l'hora que era, vam decidir realitzar una jornada maratoniana i revisar tot la resta de la cavitat que ens quedava fins a l'exterior topografiant la mateixa, d'aquesta forma poder finalitzar en aquesta jornada les tasques en la Cova de Sangomengo.

Així, conforme sortíem anàvem revisant tota la cavitat i topografiant-la fins arribar a l'exterior ja de nit. Però, l'esforç ho va merèixer, les tasques en la Cova de Sangomengo havien finalitzat.

17-4-2016

En aquesta ocasió les tasques d'exploració en la serra del Capurutxo van estar dirigides al sector de la Penya Sangomengo. la nostra intenció era prospeccionar tant la zona alta d'aquesta formació geològica con la seva base. De camí a la penya Sangomengo, i tot just en la base de la paret oest de mola torro van explorar una petita cavitat d'escàs desenvolupament. Ja en la Penya Sangomengo, es va començar a prospeccionar la zona alta, i per a la nostra sorpresa, vam trobar de seguida una cavitat. Aquesta s'obria en forma d'avenc. La fractura molt estreta i amb un fort taponament de blocs ofería un accés molt reduït a l'explorador.

En recórrer la base de la penya ens vam adonar que a mitja altura de les parets, i entre unes canals s'obrien unes fractures. Valorant la possibilitat d'accedir a elles mitjançant tècniques de progressió vertical, van continuar amb la prospecció. Finalitzada aquesta van donar per conclosa la jornada.



Exploracions en la Penya Sangomengo.



23-4-2016

El dissabte 23 d'abril van tornar a la Penya Sangomengo per explorar les cavitats trobades en l'anterior jornada. El primer objectiu va ser explorar l'Avenc de la Penya Sangomengo (PS-1). Aquesta cavitat inexplorada fins l'actualitat ens va permetre descendir dos petits pous de 5 i 7 metres, situant-nos en un corredor d'escassa amplària i que finalitzava als pocs metres bruscament impossibilitant la continuació. Topografiant la cavitat la van donar per finalitzada. En sortir a l'exterior ens van dirigir a zona superior de la canal que divideix la paret oest de la Penya Sangomengo. Ací mitjançant les tècniques de progressió vertical van poder accedir a les escletxes que van divisar l'anterior jornada.

En accedir a dites escletxes van comprovar que en profunditzar uns metres es tornaven impracticables. Així, en finalitzar aquesta tasca van donar per conclosa la jornada.

14-8-2016

Aquest dia vam iniciar els treballs d'exploració en la Cova santa. Aquesta cavitat es sens dubte la cavitat mes important de les existents en la serra del Capurutxo. La nostra intenció alhora de realitzar una revisió d'aquesta coneguda cavitat era la de descartar qualsevol possible continuació, al mateix temps que realitzaríem una detallada topografia, ja que les existents no oferien una qualitat i precisió acceptables. En aquesta jornada i con que coneixíem be la cova, la nostra intenció era la de realitzar una escalada que ja havíem valorat en anteriors visites, en el fons del Pou del Replanell, tot just en l'extrem sud de la sala. Carregats amb total lo necessari per realitzar una escalada d'aquest tipus, van accedir fins el lloc on teníem que iniciar l'escalada. Per a la nostra desgracia el lloc es trobava ple d'excrements de rata penada en estat de fermentació. Aquesta fermentació feia irrespirable l'ambient. Desistint de realitzar l'escalada en aquestes condicions, van optar per iniciar la topografia.

21-8-2016

Com que la curiositat pot més que nosaltres, aquest dissabte van tornar a la Cova Santa per realitzar l'escalada. En aquesta ocasió vam anar preparats amb mascaretes de protecció contra gasos. La mascareta de protecció seria utilitzada per l'explorador que asseguraria l'escalada, i tindria que passar un bona estona al lloc on es trobaven els excrements en fermentació.

Així, ben preparats, van iniciar l'escalada. Aquesta va resultar de 13 metres i ens va permetre accedir a una ampla estància. En aquesta estància, una escletxa remuntant pareixia oferir alguna possibilitat de continuació, però,

lamentablement no va ser així. Després de topografiar aquesta nova zona de la cavitat van desinstal·lar l'escalada, batejant a la mateixa con l'Escalada Tòxica.



Preparats per iniciar l'Escalada Tòxica.

11-9-2016

Aquesta jornada de treball en la Cova Santa l'objectiu era explorar la possibilitat de continuació en un lateral del pou d'accés a la sala final del Pou del Replanell. Aquesta incògnita no va oferir cap continuació, però, sense saber-ho anàvem a realitzar una important troballa, i a iniciar una sèrie de descobriments en la Cova Santa sense precedents.

En comprovar que l'objectiu marcat per al dia d'avui no oferia cap possibilitat vam iniciar l'ascens cap a l'exterior. Quan quedaven uns 20 metres per arribar a la capçalera d'aquest pou, en un lateral del pou a uns 15 metres de distancia van observar con les rates penades circulaven en gran quantitat per una petita finestra. Animats per la possibilitat de l'existència d'una estància inexplorada, i per que nosaltres no descartem mai cap oportunitat d'explorar, vam realitzar un passamanys per accedir a dita finestra. En arribar a aquesta, ens vam trobar en un repeu de blocs encastrats, que es desfonava per diversos punts. Una petita escalada d'uns 6 metres era l'única possible continuació.

Però, en aquest repeu es va fer una troballa de moltíssima importància. En un dels blocs encastats, deixat i perfectament col·locat, es trobava un vaset intacte!!!!

Sabedors de la importància d'aquest vaset, després de fer fotos i gravar un vídeo de la localització de la troballa, el van extraure amb molt de compte, per tal d'entregar-lo al nostre company Agustí Ribera, cap del Servei Arqueològic Municipal d'Ontinyent i director del Museu Arqueològic d'Ontinyent i la Vall d'Albaida (MAOVA).

En fer-li entrega del vaset, el propi Agustí va destacar la importància del mateix, atorgant-li una antiguitat de més de 5000 anys. El vaset actualment es troba en procés d'estudi i datació.

Haver trobat aquest vaset ens oferia alguns dubtes; el primer, com va arribar allí? evidentment pel pou, no. Com havia canviat la cova en aquestos 5000 anys? Podria existir una connexió amb la zona superior de la cova?

Aquestes preguntes deuriem de ser resoltes, i la primera opció per tal de fer-ho, era realitzar l'escalada de 6 metres.

9-10-2016

Disposats a desvelar les incògnites que ens va oferir la troballa del vaset en l'anterior jornada en la Cova Santa, vam tornar a la mateixa per realitzar l'escalada de 6 metres. Aquesta escalada no va resultar gaire complicada de superar.

En superar-la ens vam situar sota un ampli repeu. En aquest repeu, i per a la nostra alegria, la cavitat oferia dues possibilitats de continuació. La primera, i més evident, era una pronunciada rampa, que en sondejar-la vam comprovar com és desfonava en un pou. La segona opció era una escalada d'uns 10 metres. Animats per les possibilitats que ens oferia la cavitat, vam decidir explorar primer la rampa.

Aquesta opció ens va sorprendre, ja que després de baixar uns deu metres per aquesta pronunciada rampa d'arena i pedres soltes, i en passar una zona més estreta de la mateixa, vam desembocar en un ampli pou!!!!

Aquest pou d'uns 25 metres i bones dimensions, presentava un gran perill de caiguda de pedres, ja que les parets se'ns esmorronaven al nostre pas. En aquestes condicions vam optar per descendir el pou per torns fins la seva base, on després de posar-se a cobert, donàvem pas a l'altre company. Aquest pou va ser batejat amb el nom de Pou Inesperat.

Ja en la base del Pou Inesperat, vam explorar tots els indrets. Cap al nord una sèrie de petites galeries van oferir alguns metres més a la cavitat. En direcció



Escalada Tòxica (E-13) en la Cova Santa.



El vaset trobat en la Cova Santa.

sud, i després de baixar per una pronunciada rampa, la cavitat es tancava totalment. Cal destacar el gran cúmulo d'arena finíssima que podem trobar al llarg de tot el recorregut d'aquest nou sector de la cavitat.

Topografiant tot aquest sector del Pou Inesperat vam sortir cap a l'exterior, desitjant tornar el més aviat possible per tal de poder realitzar l'escalada de 10 metres que ens quedava pendent.



Pou Inesperat, nou sector inèdit en la Cova Santa.

20-11-2016

Animats per les últimes troballes en la Cova Santa vam tornar a la mateixa per tal de desvelar la incògnita que encara ens quedava pendent en l'escalada de 10 metres. Així amb tot lo necessari i veritablement motivats vam iniciar una nova jornada d'exploració en aquesta cavitat.

Malgrat les il·lusions, els nostres plans van patir un gir inesperat, ja que en descendir els primer metres del Pou del Replanell per tal d'accedir al passamanys d'accés al Repeu del Vaset, ens vam trobar amb les parets del pou recobertes totalment de rates penades en estat de repòs.

Amb molta cura de no despertar-les vam anar ascendir fins la capçalera d'aquesta vertical. Una vegada ja en la zona horitzontal de la cavitat vam decidir iniciar la topografia d'aquest sector, i així aprofitar la jornada.

Durant el transcurs de les tasques de topografia d'aquest sector i quan estàvem finalitzant la jornada, vam intuir una possible continuació en una escletxa. En un principi i donat que l'escletxa es troba per baix de la sala d'entrada, i sabedors que per aquesta zona han passat centenars de espeleòlegs, arqueòlegs i simplement curiosos, no esperàvem trobar res de bo, ja que de ben segur estaria explorada per algú, però, així i tot, mirar-ho hi havia que mirar-ho.....i una vegada més es vam emportar una gran sorpresa!!!!

En recórrer uns 10 metres sense massa dificultat per aquesta escletxa, vam trobar com la mateixa es desfonava en un estret pou d'uns 6 metres. Valorant la situació del mateix amb la de l'escalada que teníem pendent en la zona del Pou Inesperat, vam ser sabedors que es trobàvem amb la possibilitat d'unir el nou sector de la Cova Santa amb les galeries superiors de la mateixa.

D'aquesta troballa, el que més ens va sorprendre, va ser que no fora descoberta amb anterioritat al llarg de les nombroses visites que la Cova Santa ha rebut durant els últims 50 anys. D'haver sigut així haguera suposat un accés directe tant al Pou Inesperat com al vaset.

27-11-2016

Aquest diumenge 27 de novembre vam tornar a la Cova Santa per tal de materialitzar el que per a nosaltres era una cosa ja confirmada, però, que hi havia que confirmar. El descens del pou descobert l'anterior jornada en una escletxa prop de l'entrada de la cavitat podria confirmar-nos la unió de les galeries superiors amb els nous sectors descobert per nosaltres.

En arribar a la cova i preparar tot lo necessari, ens vam posar en marxa. L'accés a la capçalera del pou va resultar molt incòmode, ja que no es lo mateix progressar tant sols amb el mono que amb tot l'equip de progressió vertical i el material d'instal·lació, incloent el trepant.

També la instal·lació del pou va ser molt incomoda, ja que el punt més estret de la l'escletxa era el propi inici del pou. Però, una vegada superada aquesta dificultat, el descens ja no va presentar cap problema. En la base d'aquest P-6, ja vam poder cridar que els dos sectors quedaven units, un nou pou s'obria davant nosaltres, un pou que no era altre que l'escalada de 10 metres que teníem pendent en el sector del Pou Inesperat. Descendent ràpidament per aquest P-10 ens vam situar en el repeu posterior a l'escalada del vaset. La unió estava realitzada!!!!

Desinstal·lant les cordes fixes que havíem deixat en anteriors jornades i topografiant els Pous de la Unió vam sortir a l'exterior. Com que encara era prompte, vam provar d'accedir a un petit forat que s'entreveu en altura en la sala d'entrada de la cavitat. Lamentablement no va oferir continuació.

D'aquesta forma finalitzàvem la jornada, sabedors que la Cova Santa ens havia regalat algunes troballes realment interessants, però, que encara podria regalar-nos més, ja que les tasques d'exploració continuen.



Escalada del Vaset, que va donar com a resultat el descobriment del Pou Inesperat.



Estreta capçalera del P-6 en els Pous de la Unió.

RESULTATS EXPLORACIONS 2016

Encara que l'any 2016, com s'ha pogut comprovar en aquestes línies, els resultats obtinguts durant les nostres tasques han estat d'allò més positiu, tant sols presentem com a cavitat conclosa l'Avenc de la Penya Sangomengo (PS-1), ja que per una banda les exploracions en la Cova Santa continuen, i els treballs de gabinet de la Cova de Sangomengo es troben en curs.

Esperem en les pròximes memòries presentar els resultat d'aquestes dues cavitats.

AVENC DE LA PENYA DE SANGOMENGO

PS-1

La Font de la Figuera

L'Avenc de la Penya Sangomengo es troba situat en la zona més alta del citat penyal. La seva boca s'obri al exterior en forma de fractura molt estreta, i parcialment taponada per blocs. Un primer pou molt estret de cinc metres en deixa en un petit repeu on es pot observar com la cavitat posseeix una segona bona que s'obri als penya-segats de la cara oest de la Penya de Sangomengo. En direcció est un nou P-7 de capçalera molt estreta i incomoda ens situa en un corredor amb mesures més còmode, però, als pocs metres de recorregut es tanca completament.

Desnivell: -12 mtrs.

Desenvolupament: 27 mtrs.

Extensions: 20 mtrs.

Exploracions 2016: Vicent Sanchis i Rebeca Díaz.

Coordenades: X-0682224

Y-4297604

Z-690



Pou d'entrada.

AVENC DE LA PENYA SANGOMENGO

PS-1

La Font de la Figuera

Coordenades U.T.M.:

X-0682224

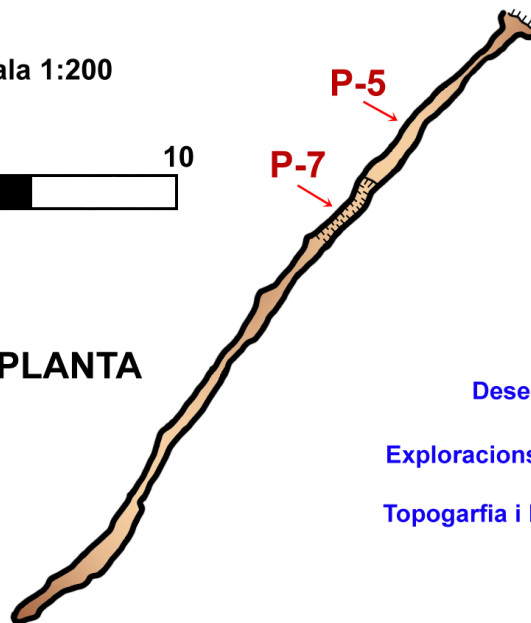
Y-4297604

Z-690

Escala 1:200



PLANTA



Desnivell: -12 mtrs.

Desenvolupament: 27 mtrs.

Extensions: 20 mtrs.

Exploracions 2016: Vicent Sanchis

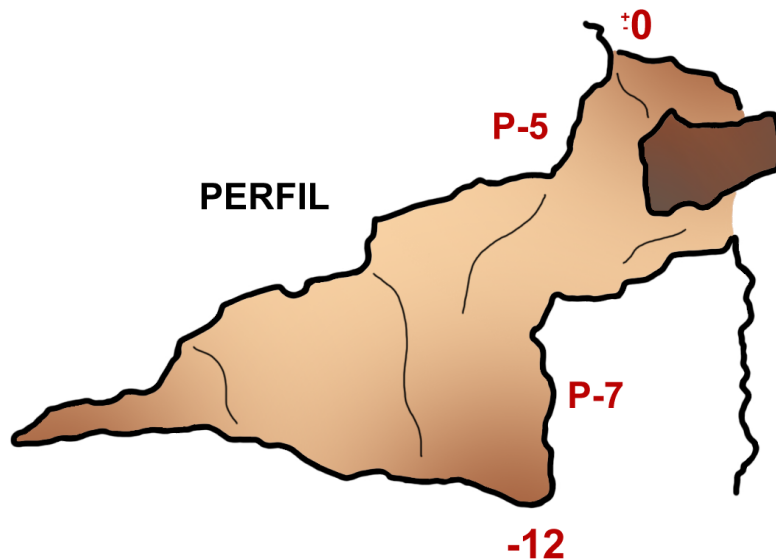
Rebeca Díaz

Topogarfia i Dibuix: Vicent Sanchis

Rebeca Díaz



PERFIL



CLUB
D'ESPELEOLOGIA
L'AVERN