



**CLUB
D'ESPELEOLOGIA
L'AVERN**



**ZONES DE TREBALL
2018**



CLUB D'ESPELEOLOGIA

L'AVERN

ZONES DE TREBALL 2018

En l'any 2018 la nostra entitat a continuat amb les tasques d'exploració i estudi en les zones que tenim assignades per la Federació Valenciana d'Espeleologia. Aquestes tasques ens han portat a finalitzar, després de quatre anys, les tasques en la serra del Capurutxo de la Font de la Figuera.

També s'han avançat els treballs en la serra d'Oltà. Al terme d'Ontinyent el Projecte de Catalogació de Cavitats, poc a poc també va completant-se.

SERRA DEL CAPURUTXO

Introducció

En aquest any 2018, i ja amb tots els objectius descartats, les tasques d'exploració i estudi en la serra del Capurutxo per part de la nostra entitat han arribat a la seva fi. Les activitats en aquest any s'han centrat en explorar dos objectius que ens restaven per comprovar, i que finalment no han donat resultats satisfactoris, i en anar completant el treball gràfic i de gabinet que resta per fer de la zona.

És en aquest apartat gràfic i de gabinet on podríem dir que anem més endarrerits, ja que la nostra pròpia disponibilitat, i el estar involucrats en altres projectes, faran que el treball complet que tenim previst publicar, i on es veuran reflectits els resultats de les nostres tasques, pot ser trigui en vorer la llum, més temps del previst.

En les següents línies volem resumir les nostres tasques en aquesta zona de la Font de la Figuera en l'any 2018.



Situació Geogràfica

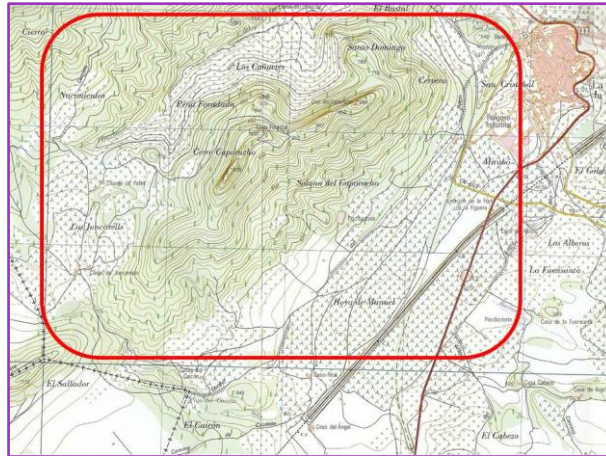
La Serra del Capurutxo pertany totalment al terme municipal de La Font de la Figuera, població de la comarca de La Costera, en la província de València. La Serra del Capurutxo la trobem al oest de la població, i el nucli urbà es troba enclavat a les falques de la seva vessant oriental, situat a poca distància de la zona de treball.

La serra del Capurutxo, esta formada per un conjunt de cims, que amb altures superiors als 900 m.s.n.m, formen una unitat independent, a mig camí en la transició de la Serra grossa i la plataforma d'Albacete.

De morfologia escarpada, en la Serra del Capurutxo podem observar en la seva vessant sud, com des de les crestes superiors descendeix la massa rocosa progressivament, fins enfonsar-se en els materials margosos. En canvi en la vessant nord trobarem vertiginoses parets amb caigudes de més de 70 metres en alguns punts. Tota la Serra del Capurutxo en especial les zones d'ombria es troben totalment poblades de vegetació, frondosos pinars, cosa poc habitual en l'actualitat en les nostres terres.

Aquestes característiques unides totes elles, fan de la Serra del Capurutxo un enclavament d'alt valor ecològic i paisatgístic de primer ordre al País Valencià, encara que al seu voltant podem trobar gran quantitat de grans infraestructures de comunicació, con son autovies, ferrocarrils, carreteres, la línia de l'AVE, etc...convertint aquest paratge en una illa en mig d'un mar de desolació i progrés.

Des de la població de La Font de la Figuera existeixen multitud de camins per tal d'accedir als diferents paratges que formen aquesta serra.



Delimitació de la zona de treball.

Geologia

La Serra del Capurutxo es situa, geològicament, en la unitat del Prebetic extern. Constituïda per materials calcaris del cretàc superior en la seva totalitat, sent les dolomies i les roques calcàries els materials aflorant en tot el conjunt de la serra.

La morfologia actual de la Serra del Capurutxo, esta condicionada per la forta tectònica de la zona, característiques condicionades per l'existència d'una gran falla de més de trenta quilometres –Falla de La Font de la Figuera- que ha deformat tant els materials de la vessant del massís del Caroig, com a produït l'esquinçament dels materials tant del Capurutxo, i de les altres serres de la vessant occidental. Convertint a aquestes unitats en parautoctones.

Els freqüents moviments sísmics que es donen en aquesta regió fa pensar que el reajustament de les estructures no ha finalitzat. Alhora que aquesta especial tectònica ha condicionat el gran nombre de cavitats que podem trobar a la zona de treball, sent totes elles d'origen tectònic.

Historia

Les primeres exploracions espeleològiques en la Serra del Capurutxo, van ser efectuades per el Centre Excursionista d'Ontinyent en els primers anys de la dècada dels cinquanta del passat segle. Les exploracions es van centrar en les cavitats conegudes de la zona, sent el principal objectiu la coneguda Cova Santa.

Posteriorment i passats els anys, les exploracions i visites van ser continuades tant per espeleòlegs ontinyentins com per exploradors de tot el territori valencià. Si bé no es va realitzar cap treball en profunditat en la zona, així com no es va realitzar un registre complet de les cavitats.

Ja en els anys noranta, espeleòlegs de Caudet realitzen i publiquen la topografia de la Cova Santa, sent aquesta la que es utilitzada com a referència. També es té constància que espeleòlegs d'Elx inicien una nova topografia en la Cova Santa, però, no es finalitza la tasca.

Al llarg dels anys es pot comprovar com en la zona les exploracions es van centrar en la Cova Santa, passant a un segon lloc les diverses cavitats que podem trobar en la zona. Tenint tant sols testimoni de esporàdiques visites a la Cova de Sangomengo, i als avencs que podem trobar al voltant d'aquesta.

Arqueologia

Com a breu ressenya arqueològica, assenyalarem que ja en les primeres recerques arqueològiques, i com, posteriorment durant les exploracions espeleològiques es va posar de manifest, que el potencial i el interès de la zona i les cavitats que en ella trobem son excepcionals.

Els jaciments de l'Edat de Bronze de la Cova Santa, de la Cova de Sangomengo, etc...així com les diferents localitzacions de poblats ibèrics en la zona, especialment el de la Mola Torro, fan de la Serra del Capurutxo un enclavament d'especial interès per als especialistes d'aquesta matèria.



Panoràmica de la Peña Foradada en el Capurutxo.

EXPLORACIONS 2018

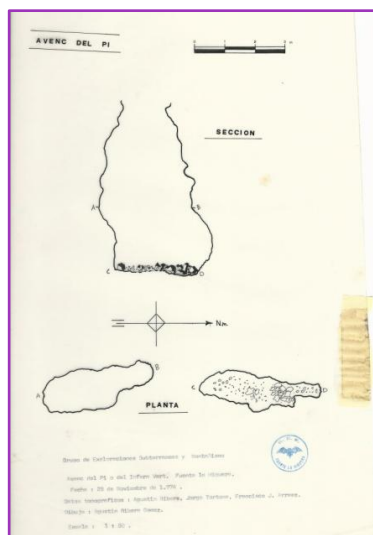
Avenc del Pi

El dissabte 3 de març de 2018 vam localitzar l'Avenc del Pi en la serra del Capurutxo. Situada tot just al costat d'una antena repetidora, molt prop d'un camí de pas que es dirigeix cap a l'ermita de Santa Barbera. Actualment la cavitat es troba fortament tancada amb maies de ferro i formigó impossibilitant l'accés al seu interior.

Per la descripció que ens feien antics exploradors de la cavitat, semblava interessant fer una revisió de la mateixa. Vist l'actual estat de l'entrada, tant sols podem fer referència a la seva localització. I respecte a la seva morfologia interior, tenim com a document històric la topografia realitzada pels seus primers exploradors en els anys 70 del passat segle.



Entrada de l'Avenc del Pi en l'actualitat.



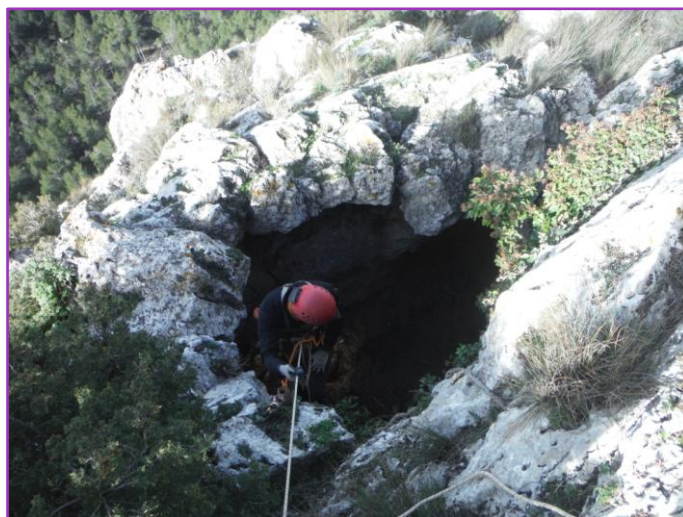
Topografia de l'Avenc del Pi de l'any 1974.

Penya Foradada

El passat dissabte dia 15 de desembre visitarem el que era per a nosaltres l'últim objectiu d'aquest projecte, posem punt i final a les exploracions en aquesta zona de La Font de la Figuera.

En aquesta darrera jornada d'exploració en el Capurutxo, vam accedir a una cavitat colgada en el penya-segat de la Penya Foradada. La cavitat en qüestió es troba a uns 50 metres d'alçada, i és ben visible des de la distància donada l'envergadura de la mateixa.

El fet de tindre que accedir des de la pròpia cresta de la Penya Foradada al tallat on es troba la cavitat, i lo exposat del recorregut, unit tot allò al fort vent que vam trobar en el moment de l'exploració, feia recomanable per seguretat instal·lar un passamanys d'accés a la capçalera de la vertical. Ja situats sobre la vertical de la boca superior que es pot trobar en la vessant Nord de la pròpia cresta, vam iniciar el descens. L'exploració, tot i l'atractiu del descens, va resultar infructuosa, ja que la cavitat en qüestió es poc més que un gran pont de roca en la pròpia paret del penya-segat.



Entrada a la cova colgada de la Penya Foradada per la seva boca superior.

Resultats del Projecte d'Exploració Espeleològica en la Serra del Capurutxo

En el següent apartat es vol donar a conèixer els resultats obtinguts durant les nostres tasques en la serra del Capurutxo. Com en dit abans en algunes cavitats, el treball de gabinet i dibuix es troba endarrerit, motiu pel que ens és possible presentar en l'actualitat la topografia i descripció de les mateixes. Esperem en un futur pròxim donar a conèixer al col·lectiu tota la informació que les nostres exploracions en la zona ens han aportat.

Avenc de la Figuereta

Cavitat tectònica d'escàs desenvolupament i fondària.

Desnivell: -4 m

Desenvolupament: 10 m

Extensions: 9 m

Topografia: Pendent.

Avenc de Sangomengo (MT-1)

L'Avenc de Sangomengo obre la seva boca en la part central de la Mola Torro, tot just entre les edificacions del poblat ibèric que podem trobar en aquest paratge de la Serra del Capurutxo. Per tal d'accedir a la cavitat partirem del encreuament de les diferents sendes que recorren la serra i que venen a trobar-se en la zona sud de la Mola Torro.

Des d'ací i agafant la cresta del penya-segat oest de la mateixa Mola, i en recórrer un centenar de metres, baixarem cap a la zona plana de la Mola, i on es troba el poblat. Des d'ací, i en direcció nord-est, recorrerem poc més d'una cinquantena de metres, i podem trobar l'avenc. Cal assenyalar que les cavitats de la Mola Torro, per les característiques de la zona, no són fàcilment localitzables.

La boca de la cavitat s'obre en una depressió prou acusada del terreny. La mateixa expulsa una forta corrent d'aire a l'exterior, fenomen prou habitual en aquestes cavitats de la Mola Torro. Una rampa de forta inclinació i amb molta pols i enderroc, ens arrossegà fins un petit ressalt de tres metres fàcilment destrepable en oposició.

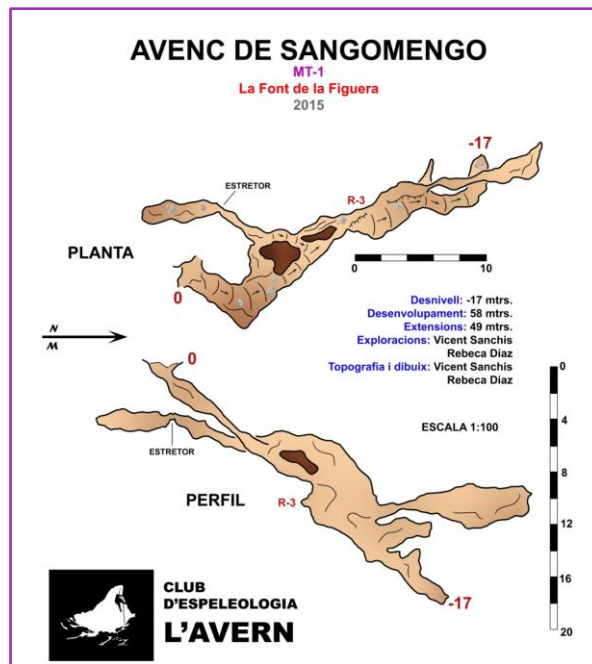
Una vegada superat aquest petit ressalt, la cavitat continua en profunditat seguint la rampa d'enderroc, finalitzant al 17 metres de fondària. En la petita estància que forma el ressalt de tres metres i en seguir una mica en posició i superar un ressalt, arribarem a una petita estància sense cap continuació.

Tornant a la rampa d'entrada i abans d'arribar al ressalt de tres metres, podem trobar a la nostra esquerra una rampa amb gran quantitat d'enderroc, arena i pols, i de sostre baix. Si remuntem aquesta rampa accedirem a l'estretor que va ser desobstruïda, i a la saleta contiguous a la mateixa. Des d'ací i en superar un petit esglaó a la nostra esquerra un plànol inclinat de la cavitat ens permetrà accedir a la rampa d'entrada.

Desnivell: -17 m

Desenvolupament: 58 m

Extensions: 49 m



Avenc de la Mola Torro (MT-2)

L'Avenc de la Mola Torro es localitza en la vessant nord-est de la mateixa, sent la seva localització una mica difícil, tant per la vegetació espessa, com per la petita boca que posseeix la cavitat. Si ens situem en lo alt de la Mola Torro, on les sendes que arriben tant de la Cova Santa, com de la Penya de Sangomengo (Penya de Sant Domingo), es creuen, des d'aquest punt i en direcció nord-est, a uns cent metres s'obre un clar entre els pins -on podem trobar un gran pi ja mort- aquest gran pi ens servirà de referència, ja que uns metres abans d'aquest s'obre la boca de l'avenc, quasi tapada per un gran cudol. Una notable corrent d'aire ens donarà la benvinguda.

L'Avenc de la Mola Torro podem dividir-lo en dos seccions, la primera d'elles es tracta de la part ja explorada en anterioritat, i que podem assenyalar com la Via Clàssica. Aquesta descendeix verticalment fins als 35 metres de fondària. L'altra secció, inexplorada fins ara, es la que progressant lateralment ens permet arribar fins a nous espais, tant verticals com de progressió horitzontal, i dona major desenvolupament a la cavitat. Aquesta Via Nova, ha estat completament explorada per nosaltres, sent espais totalment inèdits fins ara.

La boca de l'avenc es presenta davant de l'explorador com una petita obertura, ja que, encara que l'entrada té una llargària que supera els dos metres, i una amplària d'uns 60 centímetres, un gran bloc en perillós equilibri tapa quasi totalment aquesta. Iniciant el descens des d'un pi pròxim, i superant l'estretor inicial ens trobarem amb els primers ancoratges, que ens permetran descendir el P-26 d'inici fins la base d'aquest, i on podrem continuar en direcció nord, fins on l'esclatxa acaba per fer-se impracticable a l'explorador, aconseguint així, arribar a la màxima fondària de la cavitat, -35 metres (Via Clàssica). Aquest pou que dona inici a la cavitat, es prou escalonat en el seu començament, trobant diversos fraccionaments en tot el seu descens.

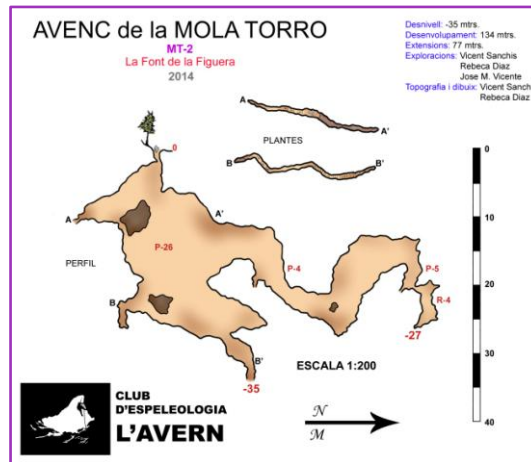
La cavitat desenvolupada a favor d'una fractura de clara direcció N-S, es troba totalment en estat fòssil, presentant la roca un estat molt avançat de descalcificació, condicionant d'aquesta forma la qualitat de la roca, i per lo tant d'utilització d'ancoratges artificials. Així com el perill de caiguda de pedres.

Per accedir a la Via Nova, tindrem que, una vegada superats els primers metres mes escalonats del P-26, i quan la cavitat guanya verticalitat fer un pèndol en direcció nord fins arribar a un fraccionament. Aquest fraccionament ens permetrà realitzar el primer dels diversos desplaçaments laterals, que tindrem que realitzar per poder arribar a un estret repeu. En aquest repeu iniciarem un fàcil passamanys que ens situarà en un P-4. Descendit aquest pou i continuant en direcció nord, tindrem que remuntar la fractura en altura, i així poder-nos situar en el tram final d'aquesta via, que finalitza en dos petites verticals.

Desnivell: -35 m

Desenvolupament: 134 m

Extensions: 77 m



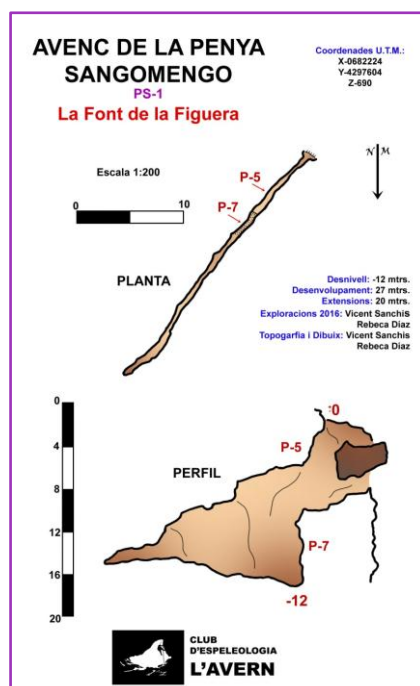
Avenc de la Penya Sangomengo (PS-I)

L'Avenc de la Penya Sangomengo es troba situat en la zona més alta del citat penyal. La seva boca s'obri al exterior en forma de fractura molt estreta, i parcialment taponada per blocs. Un primer pou molt estret de cinc metres en deixa en un petit refeu on es pot observar com la cavitat posseeix una segon boca que s'obri als penya-segats de la car oest de la Penya de Sangomengo. En direcció est un nou P-7 de capçalera molt estreta e incomoda ens situa en un corredor amb mesures més còmode, però, als pocs metres de recorregut es tanca completament.

Desnivell: -12 m

Desenvolupament: 27 m

Extensions: 20 m



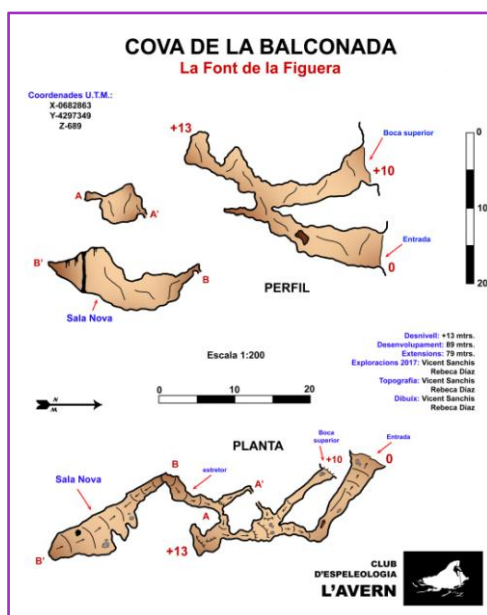
Cova de la Balconada

Petita cavitat que forma part del mateix fenomen geològic que la Cova Santa, situant-se per baix d'aquesta, però, a la que lamentablement no s'ha pogut connectar.

Desnivell: +13 m

Desenvolupament: 85 m

Extensions: 79 m



Cova de la Moneda

Situada en la base dels penya-segats de la Penya Foradada, es tracta d'un gran abric amb una porxada d'entrada de grans dimensions. La cavitat en si presenta un escàs desenvolupament.

Desnivell: +8 m

Desenvolupament: 24 m

Extensions: 23 m

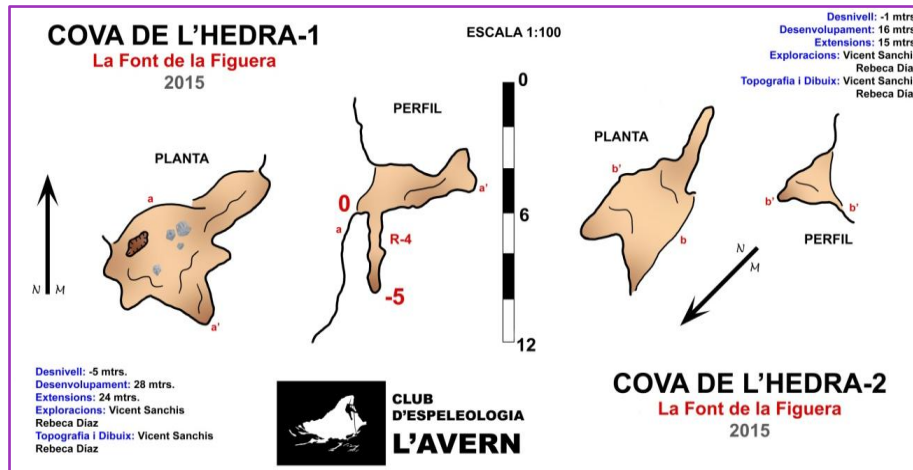
Topografia: En curs.

Cova de l'Hedra

Aquestes dues cavitats que nosaltres havem anomenat Cova de l'Hedra 1 i Cova de l'Hedra 2, ja que no hi havem trobat cap referència anterior a les mateixes, i donat el complicat accés a les mateixes, creiem que han passat desapercebudes. Aquesta nomenclatura be donada per la gran mata d'hedra que naix en la boca principal, de fet és més fàcil localitzar l'hedra pròpiament dit, que la mateixa cova.

Aquestes dues cavitats son dos abrics sense massa interès espeleològic, ja que les dimensions dels mateixos no son exagerades ni rellevants. Però, com que la nostra intenció a l'hora de realitzar els treballs d'exploració i catalogació era realitzar-lo d'una manera exhaustiva i seriosa ens veiem obligats a incloure-les.

Una dada a destacar, es l'existència d'un petit pou de quatre metres en un extrem de la boca principal.

Cova de l'Hedra – 1**Desnivell:** -5 m**Desenvolupament:** 28 m**Extensions:** 24 m**Cova de l'Hedra – 2****Desnivell:** -1 m**Desenvolupament:** 16 m**Extensions:** 15 m

Cova de Sangomengo

Aquesta cova es la segon cavitat en desenvolupament i profunditat de la Serra del Capurutxo, per darrere de la Cova Santa. Desenvolupada a favor d'un encreuament de fractures, podem trobar al seu interior diferents sectors que assoleixen distintes quotes de profunditat, alhora que presenten grans diferències en el seu recorregut.

Des de la boca d'entrada accedirem a un vestíbul de còmodes dimensions, on la llum exterior arriba fins al fons. En la vessant Nord d'aquesta estància un conducte de sostre baix ens permetrà continuar cap a l'interior de la cavitat. Un salvant un ressalt de 4 metres, que si bé, es pot baixar sense corda, és recomanable utilitzar-la per lo exposat del pas. Des de la base d'aquest ressalt, si continuem cap al sector Nord de la cova, diferents passos estret i descendents ens permetrà assolir un petita estància amb formacions, on assolirem els -20 metres de fondària.

Tornant a la base del R-4, i baixant una pronunciada rampa de cudols i pols, arribarem a una estretor on normalment trobarem una notable corrent d'aire. Després d'aquesta estretor, fàcilment superable, ens trobarem que la cavitat augmenta notablement les seves dimensions, i ens ofereix dues possibilitats de continuació.

La primera d'aquestes, situada a la nostra esquerra, i en forma de pou, és la que ens permetrà assolir la màxima fondària de la cavitat. Aquest sector de trams verticals, és sens dubte els més interessant de la cavitat.

Un primer P-12 ens situa en l'inici d'una inclinada rampa recoberta de pedres i cudols de diferents mesures. Aquesta rampa de forta inclinació caldrà baixar-la amb corda. Tot junt en la base de la mateixa, una estreta capçalera ens dona pas a un P-10. Aquest petit pou ens situa en una estància de majors dimensions. Si continuem direcció Nord un estret pou de 5 metres ens permetrà accedir a una petita estància sense continuació, i on arribarem als -59 metres de profunditat, cota màxima de la cova.

Si per el contrari, i des de la base del P-10 continuem cap al Sud, un R-3 ens permetrà accedir a la base d'una escalada de 28 metres. Aquesta escalada, realitzada durant les nostres exploracions, i com que no va oferir resultats positius, actualment es troba desinstal·lada.

Foraet de la Creu del Capurutxo

Cavitat molt menuda, d'escàs interès i desenvolupament, localitzada prop de la Creu del Capurutxo.

Desnivell: -3 m

Desenvolupament: 9 m

Extensions: 7 m

Topografia: En curs.

Cova Santa

Sens dubte la cavitat més important de la zona. Durant les nostres exploracions s'han aconseguit realitzar importants troballes, tant a nivell arqueològic com a nivell espeleològic. En diferents sectors s'ha augmentat el desenvolupament de la cavitat en diferents escalades. També s'ha aconseguit unir el sector inicial de l'entrada amb el sector del Pou del Replanell, mitjançant una sèrie de petites verticals. Aquesta unió també ens va permetre explorar un pou de 25 metres inexplorat, el Pou Inesperat. Encara que aquest P-25 no va augmentar la fondària de la cavitat, al connectar amb una sèrie de galeries horitzontals fa augmentar notablement el desenvolupament de la cavitat.

En quant a les troballes de caràcter arqueològic, la recuperació d'unes restes òssies van permetre als estudiosos confirmar que pertanyien a diferents exemplars de linx de les cavernes. Però, la troballa més important que hem dut a terme en la Cova Santa va ser la d'un vas prehistòric sencer d'una edat estimada d'uns 5000 anys. D'aquest vas el gran misteri es com va arribar a la zona on va ser trobat, ja que el mateix es trobava en una zona vertical de la cavitat.

Totes aquestes troballes han posat de manifest que en una cavitat tant visitada i explorada pel col·lectiu durant tants d'anys encara no estava tot dit. Totes aquestes troballes, així com una nova topografia detallada de la cavitat, es veuran reflectides en el futur treball que a hores d'ara està preparant-se, i esperem poder publicar en breu.

Desnivell: -85 m

Desenvolupament: 822 m

Extensions: 621 m

Topografia: En curs.

Conclusions a les exploracions en la Serra del Capurutxo

Des de que en l'any 2014 vam iniciar els treballs d'exploració i catalogació de cavitats en la serra del Capurutxo, s'han dedicat un total de 32 jornades a aquestes tasques, obtenint resultats en alguns casos molt interessants. En total s'han aconseguit catalogar 12 cavitats en la zona. Totes aquestes cavitats han estat revisades en profunditat per tal de descartar qualsevol possible continuació. En cadascuna d'elles s'ha realitzat un complet estudi topogràfic, i totes en conjunt, en companyia dels resultats dels treballs seran publicats.

Ara, i en donar per conclòs aquest projecte per part del Club d'Espeleologia l'Avern, deixem lliure la zona, iniciant això sí, nous projectes en altres indrets del nostre territori.

Projecte de Catalogació de Cavitats d'Ontinyent

Introducció

En aquest any 2018 s'ha continuat amb la catalogació de cavitats naturals del terme d'Ontinyent. Aquest projecte de catalogació, iniciat l'any 2015, té com objectiu el catalogar totes les cavitats naturals existents en el nostre terme. Aquesta catalogació es complementa amb la revisió sistemàtica de les cavitats catalogades, alhora que es realitza un estudi topogràfic, i un estudi en profunditat de les mateixes. Com a objectiu final del projecte, és el de realitzar una publicació on s'engloben tots els resultats dels treballs realitzats.

EXPLORACIONS 2018

Cova del Pilaret

El dissabte 27 de gener es va poder catalogar la Cova del Pilaret. Aquesta cavitat considerada com perduda, va ser difícilment localitzada, ja que no teníem cap referència a la seva ubicació, tant sols alguns comentaris personals d'alguna gent del poble que la situava en un barranc llunyà i poc transitat, ens feien referència a la cova.

Després de prospeccionar casi per complet les dos vessants del barranc on ens van dir que podríem trobar-la, i casi quan estàvem a punt de donar-se per vençuts, finalment la vam localitzar.

La cavitat en si no presenta gaire interès escatològic, ja que es de reduïdes dimensions. Topografiant la cova, i satisfets d'haver aconseguit trobar aquesta cavitat, vam donar per conclosa la jornada.



Vestíbul d'entrada de la Cova del Pilaret.

Cova del Barranc de la Tanca

El dissabte 3 de març es vam marcar l'objectiu de trobar un altra cavitat de les que consideràvem perdudes, la Cova del Barranc de la Tanca. En aquesta ocasió si que contàvem amb més referències de la seva possible ubicació que en la Cova del Pilaret, així que vam trobar la cavitat relativament fàcilment, ja que la boca de la mateixa es troba totalment oculta per la vegetació.

Aquesta cavitat té una mica més de recorregut i interès que altres de la zona on es situa. Per la nostra part, en revisar tota la cavitat, i no deixar cap indret per explorar, vam realitzar la topografia. Amb totes les tasques realitzades, i amb la Cova del Barranc de la Tanca afegida al catàleg vam concloure la jornada.



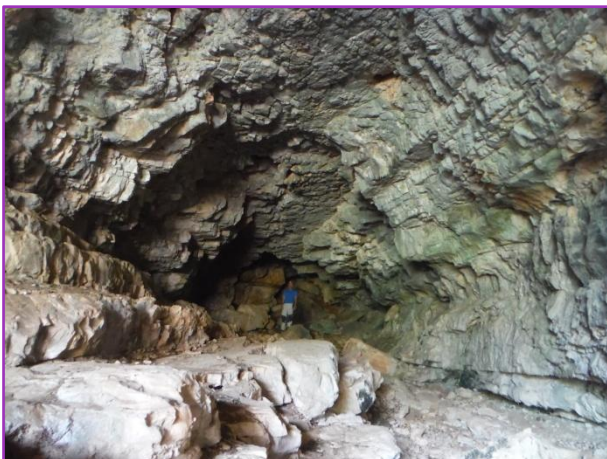
Interior de la Cova del Barranc de la Tanca.

Cavitats del Barranc de la Fos

El dijous dia 1 de novembre, i aprofitant la festivitat de tot sants, ens vam dirigir cap al barranc de la Fos. Aquest barranc situat al límit del terme d'Ontinyent, i on el riu Clariano abandona les nostres terres per passar a les d'Aileo de Malferit, podem trobar diverses cavitats. Aquestes cavitats son de caràcter horitzontal i molt menudes on cap d'elles arriba als 50 metres de recorregut. Durant la jornada vam poder completar l'estudi i topografia de dos elles, així com vam poder prospeccionar un poc la zona, revisant alguns abrics i petites cavitats, sense resultats positius.

Com a notícia destacable –i lamentable- en la jornada d'exploració en el barranc de la Fos, és l'haver comprovat com la mà de l'home una vegada més a menyspreat i degradat un paratge com aquest. El riu en aquest punt del seu recorregut porta les aigües clarament contaminades, oferint un espectacle penós, en un entorn que deuria ser un petit verger. Per altra banda, i afectant directament a les cavitats estudiades, podem comprovar com en un absurd intent de convertir la nostra serra en un parc d'atraccions, s'ha iniciat –i finalitzat, o això pareix- la instal·lació de grapes metàl·liques de tipus veia ferrada. Lo curiós, i patètic del cas, és que l'alçada de la paret no arriba ni als 5 metres. Alhora que també estan col·locades tot just al costat de la boca de la cavitat, produint en la mateixa ja un dany irreparable.

Des del Club d'Espeleologia l'Avern denunciem aquest tipus d'actuacions, que tant sols fan mal bé al nostre entorn i patrimoni.



Interior de la Cova de la Cova de la Fos.

Exploracions en la serra d'Oltà

Introducció

En l'any 2017 es vam plantejar iniciar la cerca d'un nou sector per desenvolupar les nostres tasques d'exploració. Després d'estudiar diferents possibilitats, i gracies a la informació del president de la Federació, Hilario Ubiedo, vam conèixer la zona de la serra d'Oltà. Aquesta serra, a cavall entre els termes de Benissa i Calp, posseeix un gran nombre de possibilitats d'oferir coses interessants. Iniciats en el 2017 i donant-li continuïtat en aquest 2018 els treballs han donat com a resultat el poder localitzar 15 cavitats -això sense fer una prospecció exhaustiva de la zona- de les que ja s'han explorat en la seva totalitat un total de 7.

Els treballs en la zona, encara que ja iniciades les tasques d'exploració sobre el terreny, aquestes es troben en una fase inicial del estudi de les cavitats explorades. Així, el codi amb el que hem marcat les cavitats localitzades, cal interpretar-lo, i fer-lo vàlid dintre del context de les nostres exploracions. Som sabedors, que de segur la majoria de les cavitats –si no totes- de la zona posseeixen un topònim. Nosaltres, i en el transcurs de les tasques, i finalitzades les mateixes, estudiarem i s'informarem dels topònims reals de les pròpies cavitats. Plasmant aquesta informació en el futur treball que esperem poder publicar sobre aquesta interessant zona.

EXPLORACIONS 2018

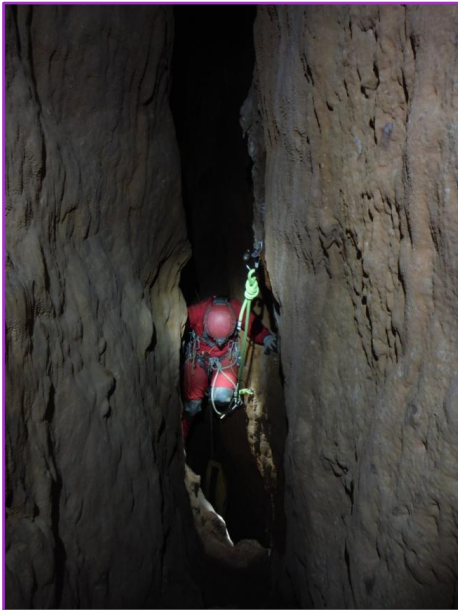
Avenc O-1

El dissabte 10 de març, vam iniciar l'exploració de l'Avenc O-1 en la serra d'Oltà. Aquesta primera toma de contacte en aquesta cavitat, ens va permetre descendir el primer pou d'uns 30 metres i situar-se en una segon vertical. Després de superar aquesta vertical d'uns 10 metres, la cavitat ens va oferir dos noves possibilitats de continuació. Explorant en primer lloc la més evident, vam descendir una vertical d'uns 7 metres que ens va dipositar en una petita estància sense cap continuació.

L'altra opció per continuar amb l'exploració de la cavitat requeria la instal·lació d'un passamans per poder accedir a la capçalera d'una nova vertical d'uns 20 metres. Fins aquest punt vam trobar diferents ancoratges antics, a partir de la base d'aquest últim pou, la cavitat sens va presentar lliure d'ancoratges en totes les vertical, alhora que no vam trobar marques de ningun tipus, per el que sospitem que els

primers exploradors -bé per manca d'interès o per la dificultat que presenta la cavitat en aquet punt, ja que s'estretís molt- no vam tornar a la cavitat.

Per part nostra, i com que havíem consumit la corda que portàvem, vam tindre que deixar per un altra ocasió l'exploració de les dos clares continuacions verticals que ens oferia la cavitat.



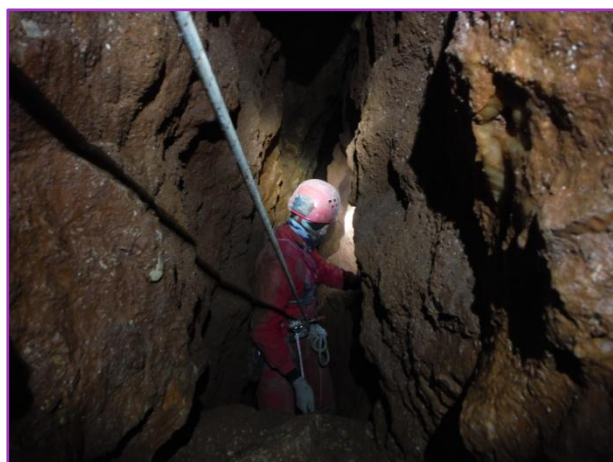
Inici del passaman en l'interior de la O-1.

El dissabte 17 de març, vam tornar a la serra d'Oltà per tal de continuar amb l'exploració de l'Avenc O-1. Amb dos incògnites de caràcter vertical per explorar, i trobant-se aquestes en una fondària estimada d'uns 60 metres, ens feia tindre esperances d'aprofundir més en aquest avenc. I així, amb aquest premisses vam iniciar el descens de la cavitat fins al lloc on es trobaven aquestes incògnites.

La primera d'aquestes incògnites va resultar ser d'un estret pou d'uns 10 metres, i que no va donar continuïtat. La segon opció que oferia la cavitat, i més evident, es va tractar d'un incòmode pas, estret i descendent, que va tindre que ser superat en oposició. Superat aquest, es vam trobar amb la capçalera d'una nova vertical. En la base d'aquest pou d'uns 15 metres, una pronunciada rampa ascendent es va permetre accedir a una estància on de nou l'avenc ens oferia dos possibles continuacions. La primera d'elles, i en forma d'estreta vertical, en va situar en la capçalera d'una rampa descendent, on en el final de mateixa vam poder assolir la màxima fondària de la cavitat, ja que en quest punt finalitzava bruscament.

La segon opció, una escalada d'uns 10 metres, ens va permetre recórrer un petit tram d'una galeria ascendent. Lamentablement també finalitzava, posant d'aquesta forma, punt i final a aquest sector de la cavitat, i a la possibilitat de profunditzar més en la mateixa.

Inici de l'última vertical que ens va permetre assolir la màxima fondària en l'avenc O-1.



El diumenge 14 d'octubre vam continuar amb les tasques d'exploració en la serra d'Oltà, en Calp. En aquesta jornada es va finalitzar l'exploració i topografia de la cavitat O-1, d'uns 70 metres de fondària. En aquesta cavitat teníem pendent la topografia parcial de la cavitat, alhora que teníem que realitzar un passamanys en un lateral del segon pou de la cavitat, que una vegada realitzat va donar resultat negatiu.

Finalitzades les tasques en la O-1, i ja en l'exterior es van finalitzar altres dos cavitats de menor entitat. Posteriorment vam dirigir els nostres esforços a revisar una potent fractura, trobant alguna estreta escletxa on pareix que la diàclasi es desfona, però, tot just en eixe moment, un potent front de pluja -que ja feia estona veiem apropar-se- va començar a descarregar en la zona, posant-nos en ràpida retirada vam finalitzar la jornada.

Avenc O-4

Durant el mes de novembre del passat 2018 es van continuar amb les tasques d'exploració en la zona de la Serra d'Oltà en Calp, Alacant. Durant aquest mes de novembre van ser dos les jornades dedicades als treballs, que des de 2017, portem endavant en aquest paratge alacantí.

Durant aquestes jornades es va iniciar l'exploració de l'avenc O-4 (numeració utilitzada per nosaltres per identificar i catalogar les cavitats estudiades, no correspon als topònims de les cavitats). Aquesta cavitat és de caràcter totalment vertical, i desenvolupada a favor d'una fractura de direcció Nord-Sud, com totes les cavitats que fins ara hem localitzat i estudiat en la zona.

En aquesta cavitat es va poder assolir el fons ja conegut, i comprovar com restaven per explorar diverses incògnites, sobre tot en els laterals de la mateixa, incògnites que estan sent explorades en l'actualitat. Com a punt destacable de les exploracions en la O-4, es el perill potencial de caigudes de pedres, que si bé en totes les cavitats de la serra d'Oltà és molt elevat, en aquest avenc es extremadament alt. Aquest fet va retardar l'exploració en la primera jornada ja que es va tindre que retirar gran quantitat de pedres i cudols. Aquest risc de caiguda de pedres ens va condicionar alhora de realitzar la instal·lació, allunyant-se -en la mesura de lo possible- de repeus i sobre tot de l'antiga via de descens la qual transcorria totalment per les verticals on les pedres roden fins el fons de l'avenc.

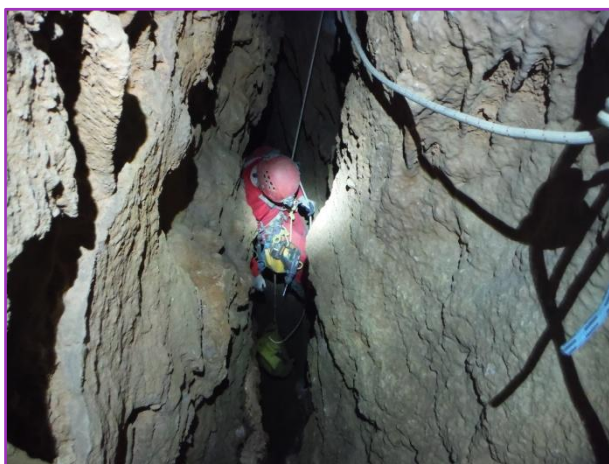


Base del pou d'entrada en l'avenc O-4.

El dissabte 8 de desembre del 2018 vam continuar amb les exploracions en la Serra d'Oltà. De nou es vam centrar en l'avenc O-4, on l'objectiu principal era forçar una severa estretor en el fons conegut de la cavitat. En iniciar el descens a l'avenc, i en poc de temps, vam arribar a la base del estret pou que dona pas a l'estretor. Ja preparats i mentalitzats, vam provar de forçar aquest pas, resultant prou incòmode. Aquesta estretor de a penes 30 centímetres, i uns 5 metres de llargària, ens va obligar a fer diversos desplaçaments a través d'ella, ja que vam tindre que passar tot el material necessari per a l'exploració poc

a poc. Una vegada superat aquesta estretor, la cavitat ens permetia avançar per dos llocs diferents; el primer, i més evident, es tractava d'un pou d'uns 7 metres. Aquest pou ens va situar en un punt baix on la cavitat finalitza subïtament. En aquest punt baix, i a falta de confirmar-ho amb la topografia, creiem haver superat els -100 metres de fondària.

La segon opció de continuació després de l'estretor, es tractava d'un passamans ascendent, que una vegada superat, i descendint un ressalt de 6 metres prou exposat, ens va permetre connectar amb l'altra zona profunda de la cavitat. Després de revisar tot aquest sector i topografiar-lo vam iniciar l'ascens cap a l'exterior, finalitzant tant la jornada com les exploracions en la serra d'Oltà en aquest 2018.



Zona profunda en l'avenc 0-4.

Resultats de les Exploracions en la serra d'Oltà

Avenc 0-1

Desnivell: -89 m

Desenvolupament: 178 m

Extensions: 89 m

Avenc 0-7

Desnivell: -64 m

Desenvolupament: 130 m

Extensions: 66 m

Avenc 0-5

Desnivell: -5 m

Desenvolupament: 7 m

Extensions: 4 m

Avenc 0-9 + 0-10

Desnivell: -45 m

Desenvolupament: 196 m

Extensions: 106 m

Avenc 0-6

Desnivell: -24 m

Desenvolupament: 34 m

Extensions: 18 m



www.espeleoavern.es

exploracionesenportudera.blogspot.com