



CLUB
D'ESPELEOLOGIA
L'AVERN

ZONES DE TREBALL 2019





CLUB D'ESPELEOLOGIA L'AVERN

Benarrai 1 2º 5ª 46870 Ontinyent -València- Tlf. 627338213

espeleoavern@hotmail.com – www.espeleoavern.es

c.i.f. G-98114465

Zones de treball 2019

En les següents línies es vol donar a conèixer les activitats d'exploració, recerca, estudi i catalogació, que el Club d'Espeleologia l'Avern porta endavant en les tres zones que té assignades per a tal finalitat. Sens dubte, en la zona de la serra d'Oltà en Calp, és en la que el nostres esforços s'han vist recompensats amb major mesura, ja que durant aquest 2019 -i durant la revisió de l'Avenc O-8- s'ha pogut descobrir un pas bufador, que després de forçar-lo, ens ha donat com a resultat la descoberta de cavitat més profunda de la zona amb -128 m. També s'han descobert noves cavitats inèdites, el que ens posa de manifest el potencial de la zona que resta per descobrir i explorar.

També en la nova zona d'exploració de Penya Medoc en Tàrbena, on aquest 2019 hem iniciat les nostres tasques, les jornades dedicades ens han mostrat part del gran potencial d'aquest petit enclau de la muntanya alacantina.

Per últim, el Projecte de Catalogació de Cavitats d'Ontinyent, continua endavant. Però, és ben cert que les tasques a hores d'ara passen més per el treball de gabinet (descripcions, topografies, selecció de fotografies, etc...) que pel treball de camp. Esperem poc a poc donar forma a la publicació, punt culminant de la recerca i estudi de les cavitats del nostre terme. Cal recordar, que el Projecte de Catalogació de Cavitats d'Ontinyent, es porta endavant amb el nostre company Agustí Ribera, arqueòleg i cap del Servei Municipal d'Arqueologia i director del Museu d'Arqueologia d'Ontinyent i la Vall d'Albada (MAOVA).

EXPLORACIONS EN LA SERRA D'OLTÀ

12-1-2019

El dissabte 12 de gener vam realitzar la que seria la primera jornada d'exploració en la Serra d'Oltà d'aquest 2019. L'objectiu en aquest dia es tractava de continuar amb les tasques en l'avenc O-4, on restava topografiar i revisar la cavitat des de la punta d'exploració. Però, molt al nostre pesar, l'activitat programada es va voler truncada, ja que quan estàvem disposats a entrar en l'avenc, un nombrós grup d'excursionistes es va apropar a esmorzar tot just al costat del mateix. Per seguretat –ja que hi havia xiquets al grup- i per que tampoc ens apetia gaire ser el centre d'atenció, vam decidir anar a altres cavitats que teníem pendents d'exploració.

Amb aquesta premissa ens vam dirigir cap als avencs assenyalats per nosaltres com O-11 i O-12. El primer d'aquests avencs va resultar ser de poca entitat. Realitzada la topografia i donada per finalitzada l'exploració, es vam apropar a la següent cavitat. Aquesta, marcada com O-12, és presenta en superfície com una fractura taponada de grans blocs, on tant sols una estreta escletxa vertical de no més 30 centímetres d'amplària deixa accedir al seu interior. Aquesta estreta entrada pareix haver condicionat la seva exploració en el passat, ja que no havem trobat, ni marques ni ancoratges, indicant-nos que s'haguera accedit al seu interior amb antelació.

Amb moltes dificultats vam poder forçar l'estretor vertical. Després d'aquesta vam poder comprovar com la cavitat ens ofereix dos clares continuacions. Les dos continuacions son de caràcter vertical i molt estretes. L'exploració d'aquest avenc es presenta complexa, tant per la morfologia de la fractura on s'origina la cavitat, com per la seva estretor. Deixant per a un altra jornada l'exploració de l'avenc O-12 ens vam dirigir cap a l'avenc O-8, que també faltava per explorar. Aquesta cavitat es presenta en forma de cova, i va ser tanejada per nosaltres en la primera jornada de prospecció en la Serra d'Oltà en l'any 2017. Pensant que les tasques en aquesta cavitat es limitarien a poc més que la topografia i alguna fotografia, vam accedir al seu interior.

Per a la nostra sorpresa i satisfacció, després de revisar-la de nou, vam poder comprovar com la cavitat ens oferia algunes opcions de continuïtat amb bones possibilitats. Topografiant la cavitat vam sortir a l'exterior, finalitzant així la jornada.



Rampa d'entrada a l'Avenc O-8.

26-1-2019

De nou, el dissabte 26 de gener vam tornar a la serra d'Oltà per tal de continuar amb les tasques d'exploració. L'objectiu en aquesta jornada era, novament, l'avenc O-4. En aquesta cavitat restava topografiar des de la quota -80 (estimada) fins a l'exterior, alhora que hi havia que revisar qualsevol possible continuació. Sense dificultats ni contratemps, sobre les 12 del migdia entravem a la cavitat, assolint ràpidament el punt on es va finalitzar la topo en l'anterior visita a l'avenc.

Des d'aquest punt vam anar remuntar i topografiant. No deixant passar cap racó per mirar vam arribar a la quota -40 (estimada) on una finestra en altura ens insinuava una continuació de la cavitat. Per poder accedir a la mateixa, la millor opció era un passamans ascendent, tasca que vam deixar pendent per a la pròxima jornada. Continuant amb la topografia fins a la base del pou d'entrada, on vam estudiar una incògnita, que des del primer dia que vam entrar a aquest avenc ens cridava l'atenció.

La incògnita en qüestió, es tracta d'una finestra que podem trobar en l'extrem de la galeria que forma la base del pou d'entrada, i a uns 15 metres d'alçada. Finalment vam arribar a la conclusió que un passamans – encara que llarg- seria lo millor, sobre tot per no tindre que carregar amb tot el material d'escalada des del pàrquing fins a la cavitat. D'aquesta forma, i topografiant la cavitat fins la mateixa boca, vam sortir de l'avenc, finalitzant la jornada.



*Passamans en l'Avenc O-1.
Aquesta instal·lació evita la vertical per on roden gran quantitat de cudols.*

23-2-2019

El dissabte 23 de febrer vam tornar a la serra d'Oltà amb l'objectiu de resoldre les incògnites localitzades durant la topografia i revisió de l'avenc O-4. Des de la zona d'acampada d'Oltà, on solem deixar el vehicle, en poc més d'una hora es trobàvem en la boca de la cavitat disposats a preparar-se i entrar a la mateixa. Ja en l'interior de l'avenc, ràpidament i sense cap contratemps ens vam situar on devíem començar el passamans ascendent que ens permetria accedir a la primera de les dos incògnites. Així, instal·lant un passamans de prop de 15 metres, vam arribar a una galeria ascendent. Aquesta galeria, i encara que en un principi pareixia que podria continuar, finalment es col·lapsa en un gran caos de blocs. Topografiant tot aquest sector, i desinstal·lant el passamans ens vam dirigir cap a l'altra incògnita.

Aquesta segon incògnita és tracta d'una finestra situada a uns 20 metres d'alçada, i en un lateral del pou d'entrada a la cavitat. Iniciant la instal·lació d'un passamans des de la mateixa vertical de descens vam poder arribar a poc més de la meitat de recorregut, deixant per a una pròxima jornada la finalització d'aquest passamans. Ja de nit vam sortir de la cavitat, iniciant el descens cap al cotxe.



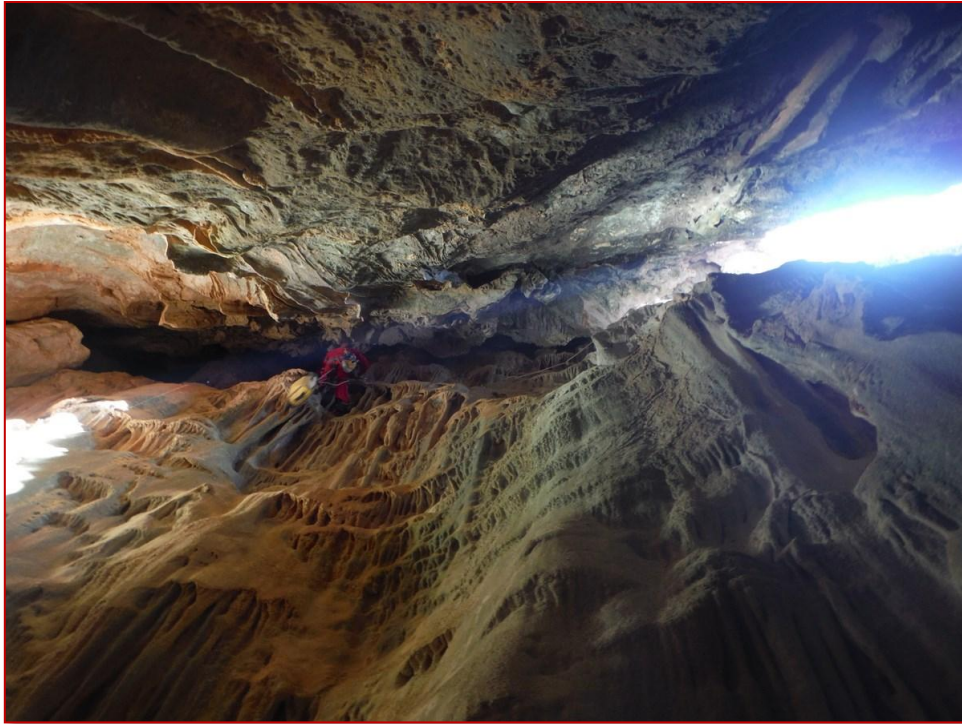
Sala descoberta al final del passamans.

9-3-2019

Novament, i per tal de continuar amb les tasques d'exploració, el dissabte 9 de març vam tornar a la serra d'Oltà. En aquest dia, i per casualitat, al desviar-se un poc del camí habitual que porta a la zona de cavitats, vam trobar una cavitat que encara no teníem catalogada. Marcant-la com a O-16, i posicionant-la amb el G.P.S. vam continuar cap l'avenc O-4, objectiu d'aquesta jornada.

Ja en l'interior de l'avenc O-4, vam començar a instal·lar el passamans fins el punt on ens vam detindre en l'anterior jornada. Aquest llarg passamans ens tenia que permetre arribar a una interessant finestra. Després d'unes dos hores d'instal·lació, vam poder arribar a la citada finestra, on ens esperava un gran caos de blocs, caos que vam tindre que remuntar. Lamentablement, i després de superar aquesta dificultat, la cavitat finalitzava súbitament. Així, amb la instal·lació d'aquest passamans d'uns 20 metres de llargària, i després de resoldre l'última incògnita que quedava en aquesta cavitat, vam donar per finalitzades les exploracions en la mateixa.

Com vam sortir de l'avenc O-4 abans del previst, i per proximitat ens vam dirigir al nou avenc localitzat pel matí. L'avenc O-16, i en un primer tanteig, oferia continuació de caràcter vertical, però, l'exploració estaria condicionada per l'estat de la pròpia cavitat, que es presentava molt caòtica e inestable. Deixant per a una pròxima jornada la seva exploració vam finalitzar les tasques en aquest dia.



Instal·lant el passamans per tal d'accedir a la plataforma que es pot apreciar a l'esquerra de la imatge.

16-3-2019

Novament el dissabte 16 de març vam tornar cap a la serra d'Oltà. En aquesta ocasió l'objectiu escollit va ser l'avenc O-16. Aquesta cavitat ha estat l'última localitzada per nosaltres en la zona, i ja en l'anterior jornada d'exploracions en Oltà va ser tantejada. Iniciant el descens del pou d'entrada, i en arribar a una petita estància formada a expenses del progressiu ensorrament dels sediments i cudols que taponaven l'esclerxa –i que amenacen en caure al mínim moviment- vam continuar descendint per un segon pou. Aquesta segon vertical, estreta en el seu inici, ens va situar en una estància de majors dimensions. La continuació la vam trobar en una nova vertical, però, la mala qualitat de la roca, i el gran nombre de pedres i grans blocs en la línia de descens, van condicionar que tinguérem que instal·lar un passamans fins trobar un punt on la fractura es presentava menys triturada.

Superada aquesta dificultat, i ja en la base d'aquest pou, vam poder observar com la qualitat de la roca continuava empitjorant, alhora que augmentava el perill de caiguda de pedres. En aquest punt de la cavitat, vam trobar diferents opcions per continuar. Totes elles de caràcter vertical, i que pareixien confluir en un mateix pou. Totes aquestes opcions de continuació de la cavitat, excepte la situada més al sud, no oferien garanties de seguretat per al seu descens.

Iniciant el descens d'aquesta nova vertical, la cavitat reduïa novament les seves dimensions, i la roca pareixia guanyar consistència. El descens d'aquesta modesta vertical ens va situar en un caos de blocs, que ens va aturar. Tant sols per un estret pas vertical, i amb molta cura, vam poder forçar la continuació. Superat aquesta estretor ens vam situar en una estreta estància. Al final d'aquesta una nova vertical d'uns 5 metres, i on vam sondejar una clara continuació, ens invitava a seguir, però, la inconsistència de les parets, i la inestabilitat real d'un gran nombre de blocs, convertien en una temeritat el seu descens. Posant punt i final a l'exploració de la cavitat en aquest lloc, a una quota de profunditat d'uns 50 metres, vam iniciar l'ascens cap a l'exterior i la topografia.

Però, com que la curiositat innata de l'explorador de vegades pot més que la pròpia coherència, durant l'ascens i en un lateral del tercer pou vam entreveure una clara continuació en horitzontal. Amb ànim d'explorar-la, vam superar un ressalt d'uns 6 metres entre grans cudols. Al final d'aquesta grimpada, i en un pas estret entre dos blocs de mitjanes dimensions, un d'ells es va desplaçar. Per sort, vam poder

aturar el seu avanç i estabilitzar-lo, no sense dificultat, això sí. L'esglai que ens va produir ens va fer desistir de continuar amb l'exploració d'aquesta incògnita, alhora que ens va animar a sortir el més aviat possible d'aquest perillós avenc. I així ho vam fer, topografiant i desinstal·lant tot l'avenc fins a l'exterior.

Atenció!!!

Durant totes les exploracions que havem dut a terme en la serra d'Oltà havem trobat un perill real – i en algunes ocasions molt elevat- de caigudes de pedres. La precària estabilitat de molts repeus, la gran quantitat de blocs i pedres sense cimentació, tot unit a la mediocre qualitat de la roca, fan que les cavitats d'Oltà siguin perilloses en aquest sentit. Però, l'exploració de l'Avenc O-16 ha presentat un perill, baix el nostre punt de vista, extrem. La cavitat es desenvolupa en una fractura on la roca ha estat totalment triturada, i posteriorment no ha patit cap cimentació, en definitiva, es tracta d'una cavitat perillosa, on recomanem que ningú torni a entrar, nosaltres no ho farem!!!



Pou d'entrada a l'Avenc O-16.

13-4-2019

El dissabte 13 d'abril vam tornar a la serra d'Oltà per tal de continuar amb les nostres exploracions en la zona. L'objectiu en aquesta jornada era la cavitat marcada per nosaltres com O-8. En la revisió de la cavitat en el mes de gener vam poder comprovar com en un lateral de la zona profunda, a uns 20 metres de fondària, un petit orifici amb forta corrent d'aire ens invitava a somniar amb una continuació. Sondejant amb pedres el pas, aquestes ens pareixien indicar que darrer del mateix hi havia un pou de grans dimensions i fondària. Amb aquestes premisses, i amb la il·lusió de desvelar el secret que protegia aquesta estretor, vam acudir a continuar els treballs en la cavitat.

Per poder forçar aquest minúscul pas era necessari realitzar una forta desobstrucció. Aquesta tasca va requerir el manejar gran quantitat de pedra. Després de casi tres hores d'àrdua feina, les nostres esperances pareixien esvair-se, ja que l'estretor – i encara que continuava clarament en vertical i amb bones dimensions- ofería en els primers metres unes mesures molt reduïdes. No donant-se per vençuts, i amb unes ganes boges de poder explorar al que pareixia ser un gran pou d'almenys 40 o 50 metres, vam continuar retirant cudols de diferents mida, però, concentrant els nostres esforços, ja no en l'extrem de l'estretor, si no en la seva part central. Motiu aquest pel que vam tindre que continuar la desobstrucció ja assegurats a la corda. Finalment el nostre esforç, i al nostra tossuderia, van donar els seus fruits. En retirar un gran cudol amb molta dificultat, per fi, el pas ofería un accés penetrable.

Ràpidament vam iniciar la instal·lació de la capçalera d'aquest pou inexplorat. L'estretor, encara que penetrable, encara resultava prou severa. Una vegada ja superada ens vam quedar bocabadats, ja que les dimensions del pou son poc habituals en les cavitats d'Oltà.

Donat que la desobstrucció va suposar un gran esforç i molt de temps, unit tot als diferents indrets per explorar que ofería la cavitat, vam decidir sortir cap a l'exterior. Sabedors que l'Avenc O-8 pot haver

passat d'una modesta cavitat d'escassos 20 metres de fondària, a ser una de les principals cavitats de la serra d'Oltà, ja estàvem desitjant tornar el més aviat possible.



Moment en el que va ser forçada l'estretor que va donar continuïtat a l'Avenc O-8.

Juny 2019

En el mes de juny, vam dedicar dos jornades a continuar amb les exploracions de l'Avenc O-8 en la serra d'Oltà. En aquesta cavitat, durant el mes de maig –i després d'una forta desobstrucció- es va forçar un pas que ens va permetre accedir a un pou d'uns 50 metres de fondària, i que ens deixava un fum de possibilitats per explorar. Així, amb l'objectiu de desentranyar el que l'Avenc O-8 ens podria oferir, el dissabte 1 de juny vam tornar a la serra d'Oltà. En arribar a l'entrada de la cavitat, i després de preparar-se, vam iniciar l'exploració. Després de passar l'estretor on es va realitzar la desobstrucció, vam començar el descens del P-48. Amb molt de compte -ja que com en totes les cavitats d'Oltà, la cavitat presenta gran quantitat de cudols i blocs de diverses mides, a tot arreu- vam intentar allunyar la instal·lació tot lo possible de repeus i cudols encastats.

Aquest pou, que en els seus primers 20 metres presenta unes mesures semblats al que estem acostumats en les cavitats d'Oltà, en els seus últims 30 metres adopta unes mesures poc habituals en la zona. Ja en la seva base la cavitat oferia dues possibilitats de continuació. Al Sud i la més evident, després d'un P-4, i una desena de metres finalitzava súbitament. L'altra possibilitat de continuació, en direcció Nord, encara que en un principi, i donada la seva estretor inicial, pareixia oferir poques possibilitats. Després d'un pou inclinat, que ens va obligar a fer diversos pèndols per poder assolir còmodament la seva base, un altre P-4, ens oferia de nou dos noves continuacions, encara que en aquesta ocasió la que ens va permetre continuar va ser la situada en el seu extrem Sud.

Una nova vertical d'uns 20 metres (Pou del Brillo) amb la capçalera prou estreta, i amb una verticalitat d'uns 75 graus, ens va permetre aprofundir més en la cavitat. Arribats a aquest punt ens vam quedar sense corda. En la base d'aquest pou la cavitat ja es tornava prou incòmoda, ja que l'amplària no sobrepassava en cap cas els 50 centímetres. En arribar a un lloc on, sincerament donàvem la cavitat per finalitzada, al remuntar la fractura fins un cúmul de blocs, vam descobrir una nova vertical. Però, aquesta vertical tindria que esperar a ser descendida en un altra jornada per la manca de corda.

Arribats a aquest punt, vam iniciar l'ascens cap a l'exterior, topografiant tota la cavitat explorada. Les dades topogràfiques i després de fer el càlcul, ens situaven a una profunditat de -100, a falta de descendir la nova vertical. Havíem aconseguit un nou -100 al territori valencià, i encara restava saber fins on podria arribar la cavitat!!!

Amb els ànims a "tope", i amb unes ganes boges de saber fins on podríem arribar en l'Avenc O-8, el dissabte 8 de juny vam tornar a la serra d'Oltà. Una vegada ja en la cavitat, fàcilment vam arribar a la capçalera del pou on ens vam quedar sense corda. Aquesta vertical, i ja des de la seva capçalera, ens mostrava que el seu descens no anava a ser gens còmode. Aquest pou presentava una amplària d'entre

30 i 40 centímetres, i la seva verticalitat no era precisament massa elevada, el que dificultava les maniobres i la instal·lació. Buscant desplaçar-se per les zones més amples per tal d'evitar quedar-se encastats, cosa que ens va obligar a desplaçar-se lateralment en més d'una ocasió, vam aconseguir arribar a la base d'aquest pou, que finalment ens permetia assolir els -128 metres de fondària. En la base d'aquest pou la fractura que forma la cavitat es pinsà completament, anul·lant qualsevol possibilitat de continuació. Així, en aquest punt ens van donar per conclòses les exploracions en l'Avenc O-8.

Amb l'exploració de l'Avenc O-8, i la fondària assolida en el mateix, les nostres tasques en la zona prenen un nou impuls, ja que aquest resultat ens anima a continuar explorant en la zona. L'Avenc O-8 a passat de ser una modesta cavitat de tant sols 20 metres de fondària, a ser la màxima profunditat en l'actualitat de la zona d'Oltà. Ara mateix l'Avenc O-8 es situa en la 5ª posició de cavitats més profundes de la província d'Alacant i ocupa –segons les nostres informacions- la posició 27 en el rànquing de cavitats més profundes del País Valencià. L'Avenc O-8, amb els seus -128 metres de fondària, és el nou record de profunditat en la serra d'Oltà.



Tram inicial del P-48 després d'haver superat l'estretor.

9-11-2019

Encara que les nostres activitats en els darrers mesos, s'havien centrat en les exploracions en la nova zona d'exploració, Penya Medoc en Tàrbena, érem conscients que en la serra d'Oltà encara ens quedava un gran treball que desenvolupar. A més a més, després de la troballa de l'Avenc O-8, on vam poder assolir els -128 metres de profunditat, ens trobàvem molt motivats. El dissabte 9 de novembre, ens vam dirigir de nou cap a la serra d'Oltà. L'objectiu d'aquesta jornada es tractava d'explorar una cavitat que vam localitzar en la zona nord de la serra. Aquesta cavitat nombrada com Avenc O-17, es troba en una zona molt aïllada, i poc transitada. L'absència d'ancoratges i marques, alhora que en la informació de la que som posseïdors no apareix cap referència de cavitats en la zona on es troba l'Avenc O-17, ens feia sospitar de trobar-se davant d'una cavitat inèdita.

En arribar a la cavitat ens vam preparar per a l'exploració. Una vegada iniciar el descens, vam comprovar com el pou inicial, de modestes dimensions, tant sols oferia continuació per un estret conducte en la seva vessant sud. Observant la fractura, en altura, vam poder intuir un pas, que un vegada superat podria pontejar-nos cap a la continuació. Realitzant un petit pèndol, ens vam situar sota un repeu de blocs. Des d'ací, i per un estret pas, vam accedir a una nova vertical d'uns 15 metres. Aqueta vertical, de major amplària, que el pou d'entrada, ens va dipositar en una saleta on les dimensions van augmentar de nou. Les possibilitats de continuació en aquesta zona de la cavitat, es limitaven a dos punt. El primer, i més evident, es tractava d'un ressalt descendent. Superat aquest la cavitat finalitzava bruscament.

La segon opció, una estretor entre formacions també va resultar infructuosa. Iniciant la topografia, vam iniciar l'ascens cap a l'exterior. En la capçalera d'aqueta segon vertical, i front a la mateixa, una rampa que desembocava en el mateix pou, però, prevenient de la part contrària, ens invitava realitzar un passamanys per apropar-se. Sense pensar-ho gaire, vam iniciar l'aproximació cap aquesta incògnita.

Superada la dificultat, i en arribar a la rampa, vam comprovar com entre blocs es colava la llum de l'exterior. Aquest fet ens indicava l'existència d'una entrada pròxima que encara no havíem vist. Topografiant tota la cavitat, i en sortir a l'exterior, ens vam dirigir cap a la zona on creiem que es trobaria l'altra entrada. Entre un cúmul de grans blocs, s'obria una fractura. Aquesta ens va permetre, amb relativa comoditat, arribar al punt on, des de l'interior havíem assolit en la rampa. Topografiant des d'ací, per unir les dues boques, vam donar per finalitzada la cavitat, i la jornada.



*Pou d'entrada a l'Avenc O-17.
Cavitat inexplorada fins a hores
d'ara.*

Avenc O-1 de la serra d'Oltà (Calp)

L'any 2017, i des del Club d'Espeleologia l'Avern, es van impulsar els treballs de catalogació i exploració de cavitats en la serra d'Oltà. Aquesta serra alacantina, situada entre els termes de Calp i Benissa, forma una plataforma calcària aïllada de les serres del voltant. Les característiques càrstiques pròpies de la zona, la fan un terreny de joc ideal per a nosaltres els exploradors, trobant fins aleshores un bon grapat de cavitats, amb fondries importants, dintre del context del territori valencià.



*L'explorador front a la llarga fractura
taponada per blocs que forma
l'entrada de l'Avenc O-1.*

La llarga aproximació fins a la zona d'interès, la manca d'atractiu de les cavitats, tant en lo esportiu com en lo paisatgístic –les cavitats d'Oltà, per regla general son caòtiques, estretes i perilloses- i perquè no, la poca predisposició a l'exploració pura i dura de la majoria del col·lectiu espeleològic, han fet que aquesta zona quedés relegada a l'oblit. Les primeres exploracions en la serra d'Oltà varen ser efectuades per

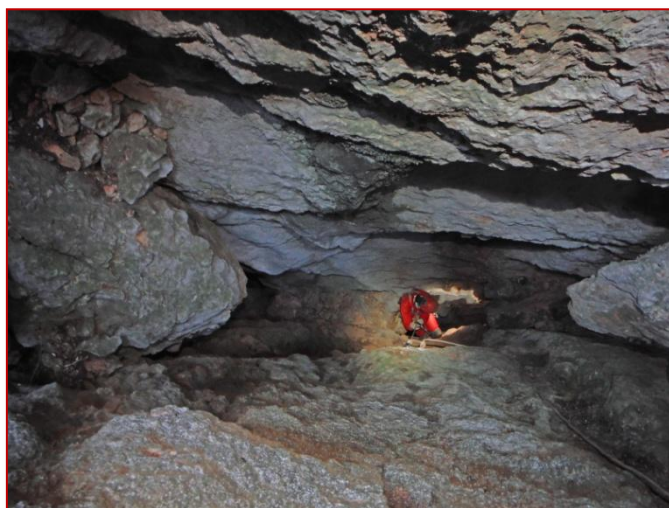
espeleòlegs del Centre Excursionista d'Alacant en l'any 1967, catalogant, explorant i topografiant algunes de la cavitats existents. Posteriorment en la dècada dels anys 70 del passat segle –tal i con havem comprovat en les pintades que havem trobat en alguns dels avencs- visiten les cavitats diversos grups. Recentment espeleòlegs del G.I.M. d'Elx, visiten i realitzen la topografia de l'Avenc del Pinet.

L'entrada a la cavitat es realitza entre els grans cudols que taponen gairebé tota la boca.



L'Avenc O-1 de la serra d'Oltà, i motiu d'aquest article, es troba situat en la vessant Sud-est de la plataforma calcària que forma la zona d'estudi. Aquest avenc fou localitzat i explorat pels espeleòlegs del Centre Excursionista d'Alacant en l'any 1967. La numeració atorgada a la cavitat per ells va ser la de Avenc nº 14, i segons el croquis de la cavitat que van realitzar, vam poder assolir una fondària en la cavitat de -50 m. Durant les nostres tasques de prospecció i exploració en la zona, aquest avenc va ser la primera cavitat localitzada, d'ací la nostra nomenclatura per a la cavitat.

La gran boca d'entrada, taponada quasi totalment de grans cudols, deixa entre els mateixos alguns indrets que permeten a l'explorador accedir a l'interior de la cavitat. Una vertical de 28 metres, és la dificultat inicial que ofereix la cavitat. Aquest P-28 ens deixa en una base d'enderrocs, on la cavitat ens permet continuar en dos direccions. Cap al Nord seguirem per una rampa de pedres, fins un ressalt, que de nou i ara cap al Sud, la rampa continua descendint fins a col·lapsar-se completament.



Vista del tram inicial del P-28 d'entrada a l'Avenc O-1.

Continuant en direcció Sud, un P-14 de incòmoda capçalera, ens permet aprofundir per l'avenc. En la capçalera d'aquest pou vam trobar ancoratges més mòders reforçant la instal·lació, cosa que ens posa de manifest que la cavitat ha estat tantejada, almenys fins a la base d'aquesta vertical. Ja en la base d'aquesta vertical, trobarem de seguida l'estreta capçalera d'un P-5 sense continuïtat. La base d'aquest P-5, i segons el croquis realitzat per ells mateixos, és el punt assolit pels espeleòlegs alacantins l'any 1967. La fractura continua en horitzontal fins un incòmode pas que cal passar assegurat, i que desemboca en la

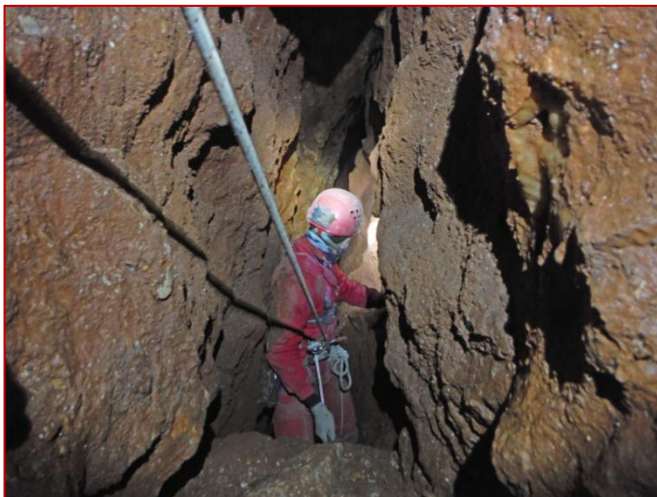
capçalera d'un P-18. Ací vam trobar un ancoratge del tipus "Ala de Mosca" molt deteriorat e inservible, indicant-nos que aquesta vertical també va ser explorada amb anterioritat, pot ser als anys 70. Aquest P-18 es estret e irregular, obligant a l'explorador a realitzar diferents desplaçaments per tal de fer el descens el més còmode possible.



Capçalera del P-14, segon pou de l'avenc, i que en direcció sud dona continuïtat al mateix.

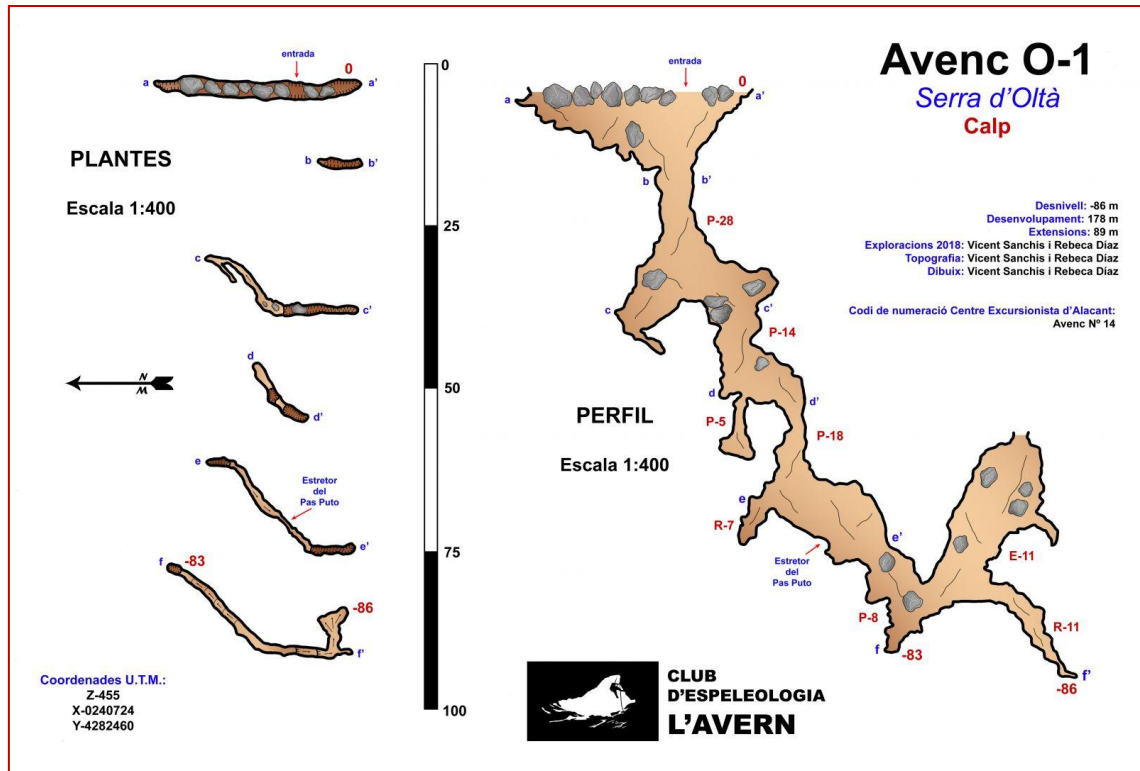
La base d'aquest P-18 es una mica més ampla que la vertical de descens, però, sense oferir una ampla comoditat. Cap al Nord trobarem un R-7 sense continuïtat. Cap al Sud la cavitat contínua amb lleuger descens fins un estret e incòmode pas descendent. Aquesta dificultat, batejada per nosaltres com l'Estretor del Pas Puto, pareix ser el punt i final de les anteriors exploracions en la cavitat, ja que després de superar l'estretor ja no vam trobar ni ancoratges ni signes d'haver estat explorada (marques, petjades, etc..).

Després de l'Estretor del Puto Pas, una nova vertical de 8 m ens permetrà assolir la base d'una rampa ascendent, que amb algun ressalt i molta cura per la possible caiguda de pedres, ens fa arribar a un repeu des d'on es va realitzar una escalada de 11 m per tal d'arribar a una finestra, i que no va donar continuïtat a la cavitat. Des d'aquest repeu, i enllaçant diferents petits ressalts (R-11) que cal descendir assegurats amb corda, s'arriba a un punt on la fractura pateix un esquinçament lateral, tallant de sobte el seu desenvolupament, i qualsevol possibilitat de continuar. És en aquest punt, on l'Avenc O-1 assoleix la seva màxima fondària las -86 m.



Iniciant el descens de l'últim R-11. Superat aquest, vam assolir la màxima fondària de la cavitat, als -86 m.

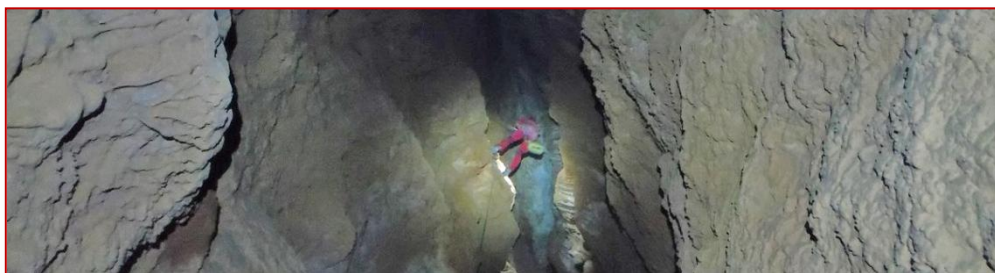
En l'actualitat els treballs d'estudi, i les exploracions continuen en la serra d'Oltà, les presents línies son un avanç d'aquestes tasques. Els resultats tant de l'Avenc O-1, com de la resta de cavitats localitzades en la serra d'Oltà, es voran notablement ampliades al finalitzar els treballs.



Atenció!!! Les cavitats explorades en la serra d'Oltà per part del Club d'Espeleologia l'Avern, i segons el criteri dels mateixos exploradors, no tenen cap interès esportiu, encara que al observar la topografia puga semblar el contrari. Aquest article no pretén ser una invitació i/o suggeriment a visitar aquestes cavitats.

Atenció!!! Aquest article té un caràcter purament informatiu, i de divulgació. Les cavitats explorades fins ara en la serra d'Oltà tenen un nexa en comú, totes son caòtiques i amb un gran perill (real) de caiguda de pedres i cudols, en definitiva son cavitats poc atractives i perilloses. Els exploradors no recomanem la seva visita en cap cas.

Atenció!!! Durant les nostres exploracions, tant en l'Avenc O-1, com en la resta de cavitats de la serra d'Oltà, s'han utilitzats sempre ancoratges de tipus recuperables (rosca-pedra), en cap cas s'han utilitzat ancoratges expansius fixos. Els ancoratges existents en les cavitats en la majoria dels casos es troben en un estat lamentable i/o inservibles. Si algú, i després de lo exposat anteriorment, encara decideix visitar alguna de les cavitats de la serra d'Oltà, deu de ser responsable i conseqüent amb el seu ús.

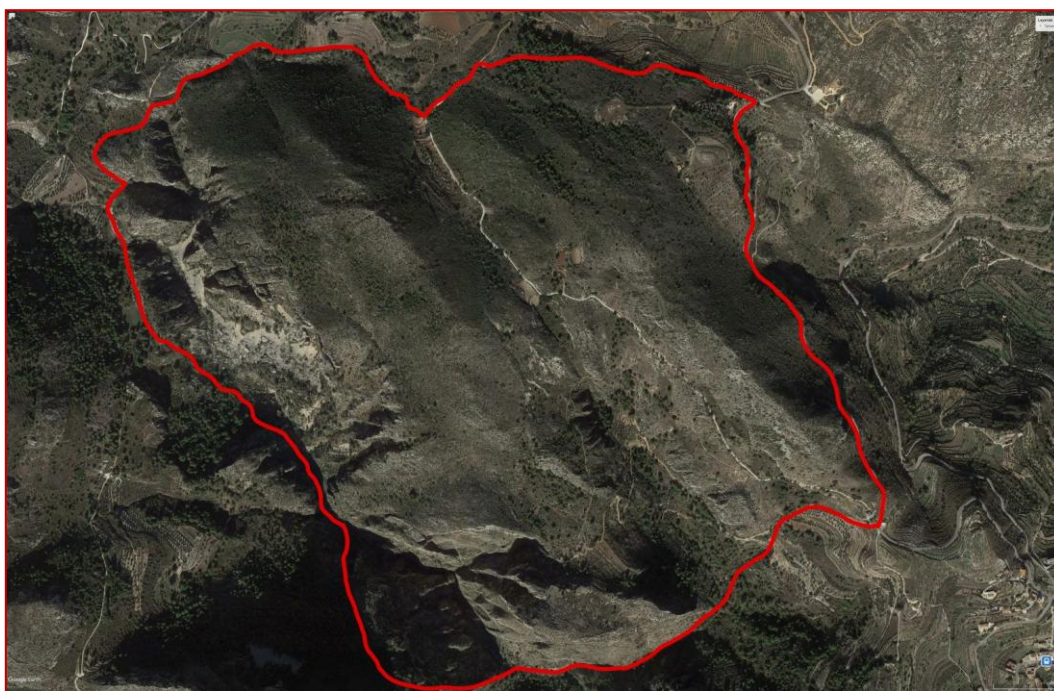


EXPLORACIONS EN PENYA MEDOC

Penya Medoc, Nova zona d'exploració.

El passat 2018, i en haver finalitzat les tasques d'exploració i estudi de les cavitats de la serra del Capurutxo en la Font de la Figuera, vam voler continuar amb la línia duta a terme fins ara d'alternar les nostres activitats d'exploració en tres zones de treball diferents. Després de barallar diferents opcions, la zona lliure que més interès ens va suscitar, va ser la zona de Penya Medoc en Tàrbena, Alacant.

Les nostres tasques en aquesta nova zona, i com ve sent habitual, seran des realitzar una completa catalogació de les cavitats existents, alhora que de cadascuna de les cavitats localitzades es realitzarà una exhaustiva re-exploració per descartar qualsevol incògnita, alhora que realitzarem un complet i actualitzat estudi topogràfic. Els resultats obtinguts durant els nostres treballs seran publicats tant en la nostra pagina web, com en diferents publicacions.



Detall dels límits de la zona d'exploració.

4-5-2019

El dissabte 4 de maig vam iniciar les tasques d'exploració en la zona de Penya Medoc, en la població alacantina de Tàrbena, de la que des de principi d'aquest 2019 som titulars per tal de dur endavant els citats treballs. En aquesta primera jornada en la zona, l'objectiu era; reconèixer la i localitzar cavitats per en les pròximes visites a la zona iniciar ja la catalogació i estudi de les diferents cavitats.

Així amb aquestes premisses, ens vam dirigir cap a la Penya Medoc. Durant la prospecció en aquesta primera jornada vam poder localitzar un total de 20 cavitats, encara que vist la tectònica i les característiques geològiques de la zona, unides a la informació d'anteriors exploradors de la mateixa el

nombre de cavitats es vorà notablement augmentat. Després de dedicar prop de 5 hores a recórrer la serra, vam decidir finalitzar la jornada. De camí cap a Ontinyent ja anàvem planificant les futures exploracions en la zona, que esperem poder començar aviat.



Una de les cavitats localitzades durant la primera prospecció en Penya Medoc.

28-9-2019

Des de principis d'aquest 2019, i en haver acabat les tasques d'exploració en la zona de la serra del Capurutxo en La Font de la Figuera, i després de deixar lliure la mateixa, el Projecte de Catalogació de Cavitats de Penya Medoc en la Població alacantina de Tàrbena, va anar agafant forma. Per diferents qüestions, el inici de les exploracions en aquesta zona s'ha demorat en diverses ocasions al llarg de l'any, tot i haver obtingut la titularitat per part de la Federació Valenciana d'Espeleologia de la zona al principi del mateix. Ara, i ja per fi, el passat dissabte 28 de setembre des del Club d'Espeleologia l'Avern, es van iniciar les exploracions en la zona de Penya Medoc, en Tàrbena.

Per aquesta primera jornada en la nova zona l'objectiu escollit va ser la cavitat marcada per nosaltres com l'Avenc PM-1*. L'entrada a la gran fractura que forma la cavitat és de caràcter horitzontal, amb un recorregut d'uns 60 metres, i amb el sostre pràcticament en la seva totalitat a cel obert, atorgant a l'inici de la mateixa un aspecte molt cridaner.

La cavitat ràpidament es desfona en una petita vertical d'uns 11 metres, encara que on realment la cavitat invita a mirar es a lo lluny, ja que la llargària i amplària de la fractura incita a realitzar un passamanys per descobrir que hi ha més enllà, on els nostres frontals no arriben. Descendint la primera vertical, ens vam trobar de seguida amb una segon vertical, també de modestes dimensions. Ací vam tindre que desplaçar la instal·lació per tal d'evitar la caiguda de pedres. Ja en la capçalera d'aquest segon pou vam poder apreciar l'elevada humitat que hi havia en l'avenc, formant una densa boira, segurament degut a les fortes pluges passades.

Ja en la base d'aquesta segon vertical, la cavitat ens va oferir dues possibilitats de continuació. La més evident descendia per una rampa de cudols i pedres fins a una vertical d'uns 7 metres prou estreta i ventilada. Des de la capçalera d'aquest pouet, i en horitzontal vam entreveure com la fractura ampliava les seves dimensions. Aquest augment de les dimensions, unit a la petita corrent d'aire que notàvem, ens va animar a forçar un tram llarg i estret per tal d'arribar al punt on la fractura s'eixamplava. Després de no poques malediccions i enganxons, vam aconseguir forçar el pas, arribant a un lloc on la fractura adoptava dimensions molt més còmodes, però, que malauradament als 20 metres de recorregut es tancava completament.

Topografiant tot aquest sector profund de la cavitat, vam tornar a la base de la segon vertical per tal de continuar amb l'exploració. La segon opció que teníem per continuar, era el remuntar un poc fins un punt on la cavitat pareixia finalitzar de sobte. Tant sols dos petites incògnites ens van fer albergar alguna esperança de continuïtat. La primera es tractava d'una estretor descendent que va finalitzar súbitament. Per a la segon opció vam tindre que realitzar una escalada entre blocs, alguns d'ells inestables, fins que –i

a pesar de entreveure algun pas penetrable- la seguretat i el sentit comú, ens van fer aturar la progressió donat el perill real d'ensorrament.

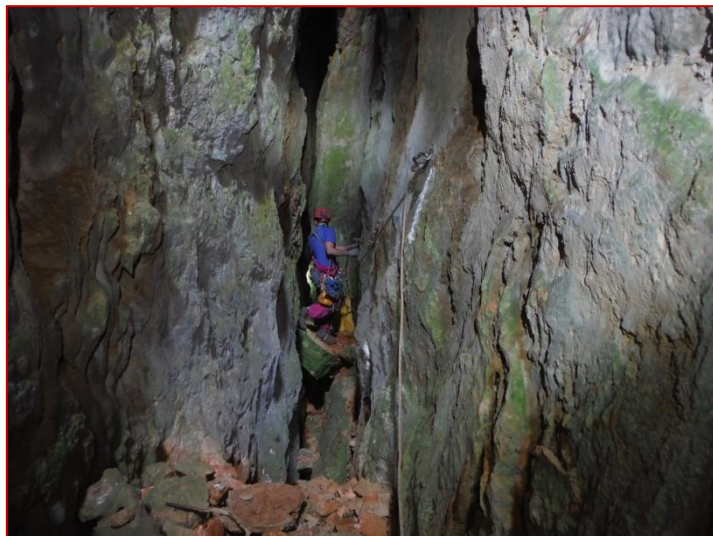
Així, vam donar per concloses les tasques en aquesta jornada en l'Avenc PM-1, sortint al exterior al temps que topografiàvem la cavitat, i revisàvem qualsevol possible incògnita. Al sortir al exterior, i en arribar a la capçalera de la primera vertical, novament la idea d'un llarg passamans cap a l'obscuritat agafava força, però, eixa tasca tindrà que esperar a pròximes jornades d'exploracions en Peña Medoc.



*Espectacular entrada a l'Avenc
PM-1*

12-10-2019

El dissabte 12 d'octubre, vam tornar a dirigir els nostres esforços cap a la zona de Peña Medoc, en Tàrbena. En aquesta ocasió, la cavitat escollida per dur a terme les nostres exploracions, va ser l'avenc marcat per nosaltres com PM-3. Aquesta cavitat, amb un bon nombre d'entrades, i amb certa importància en quant a desnivell i desenvolupament, ja va ser explorada en els anys 80 del passat segle, per espeleòlegs de València. Amb la intenció de portar endavant una exhaustiva revisió de la cavitat, per tal d'intentar augmentar tant el desenvolupament, com el desnivell de la mateixa, així com realitzar una actualitzada topografia, vam iniciar l'exploració en aquesta jornada.



Tram inicial en l'Avenc PM-3 de Peña Medoc.

Accedint a l'interior de la cavitat per l'entrada més immediata que podem trobar des de l'itinerari d'aproximació, vam començar el descens. Una primera vertical d'uns 15 metres, on la qualitat de la roca deixava prou que desitjar, ens va permetre assolir una base d'enderrocs poc trepitjats, i molt inestables. Un desfonament sense continuació, i on vam patir un xicotet esglai al enfonsar-se un bon grapat de cudols, ens va obligar a continuar en horitzontal mitjançant un fàcil passamans. De nou la cavitat continuava en vertical, reduint -això sí- les seves mesures.

Després de descendir uns 15 metres l'esclatxa es va tornar impenetrable, encara que vam poder intuir una certa continuació. Iniciant en aquest punt la topografia, vam remuntar cap amunt. Ja en la capçalera d'aqueta última vertical, i seguint clarament la fractura, vam iniciar un passamans per accedir a un llarg passadís. Una vegada ja en el lloc, i seguint la direcció que marcava la cavitat, vam poder comprovar com des d'aquest punt accedíem a una de les altres entrades que te la cavitat. Topografiant aquest sector, i sortint al exterior vam finalitzar la jornada.

1-11-2019

El dia de Tots Sants, i aprofitant la festivitat de la jornada, ens vam dirigir de nou cap a la zona de Penya Medoc, en Tàrbena. Ací, de nou, l'objectiu era la cavitat marcada per nosaltres com a PM-3 (Avenc A-4 segons la numeració del G.E.B.). Amb el gran desenvolupament que ofereix la cavitat, unit a les possibilitats d'exploració que hi trobem en ella, esta fent que cada cop es centrem més en els treballs en aquesta zona, en detriment d'altres dels que som titulars.

De nou, vam accedir a la cavitat per l'entrada més immediata al camí d'aproximació. Explorant una fractura, de curt recorregut, que apareixia en un lateral després del pou d'entrada, vam arribar a un pas estret que vam tindre que superar assegurats amb corda, ja que el mateix es desfonava en una nova vertical. Aquesta vertical, correspon clarament, a una fractura paral·lela a la principal. Aquesta fractura, es pot seguir en el exterior, trobant en el seu primer tram dos boques d'accés. Realitzant la instal·lació lo mes allunyada dels repeus que trobem al llarg dels descens, vam arribar prop de la base d'aquest pou. En aquest punt, la cavitat oferia dos possibilitats de continuació, la més evident, i que profunditzava més, es devenia estreta i molt perillosa, ja que discorria totalment per una rampa de forta inclinació, i recoberta de cudols i pedres soltes e inestables. Per aquest motiu, vam realitzar un llarg passamans per tal de poder trobar un punt on la fractura augmentarà la seva amplària.



Instal·lant un dels pous de l'Avenc PM-3.

Finalment, després d'un desplaçament lateral de prop de 20 metres, la cavitat arribava a un fort trencament, on les dimensions vam augmentar notablement. En aquest punt un P-15, relativament segur i còmode, ens va situar en un punt on; per un lateral, un petit ressalt que es tornava impenetrable ens impedia continuar. En sentit contrari, i després d'un incòmode passamans vam arribar al final de la rampa perillosa e inestable abans esmentada. Ací, una petita vertical, ens va permetre arribar a un pas molt estret. Una vegada forçada aquesta estretor, vam comprovar com la cavitat, en aquest punt finalitzava. Topografiant tot aquest sector, vam iniciar l'ascens cap a l'exterior. Una vegada ja en la capçalera del P-15, vam poder observar com la cavitat continuava clarament per un lateral. Deixant esta incògnita per una altra ocasió, vam continuar amb la topografia fins al punt ja conegut per nosaltres de l'avenc, finalitzant així la jornada.

30-11-2019

El dissabte 30 de novembre, ens vam dirigir de nou cap a la zona de Peña Medoc, en Tàrbena. En aquesta jornada vam decidir deixar de moment les tasques en l'avenc PM-3, i dirigir els nostres esforços cap a una altra cavitat. L'avenc escollit va ser l'avenc nombrat per nosaltres com PM-4. Pròxim als penya segats que cauen vertiginosament més de 250 m al riu Bolulla, l'avenc PM-4, es tracta d'una gran fractura de desenvolupament netament vertical. La seva exploració va resultar senzilla. Una vertical d'uns 50 metres ens va dipositar en una base de cudols descendent, on al final d'aquesta la cavitat finalitzava bruscament col·lapsada per blocs.

Topografiant alhora que remuntaven cap a l'exterior, vam revisar de nou totes les possibilitats de continuació de la cavitat, trobant tant sols en un lateral de la mateixa una aparent continuïtat. Aquesta incògnita, és tracta d'una fractura perpendicular a la que genera la cavitat, i podria estar relacionada, i potser, fins i tot comunicar, amb l'avenc PM-3. Però, això deurem de comprovar-ho in situ, quan tornem per a explorar-la. Així, amb la cavitat topografiada, i a falta tant sols de revisar la incògnita anomenada, vam finalitzar la jornada.



Vertical d'entrada a l'Avenc PM-4.

PROJECTE DE CATALOGACIÓ DE CAVITATS D'ONTINYENT

Durant l'any 2019 s'ha continuat treballant en la catalogació de cavitat del nostre terme. La finalitat del projecte es la de catalogar les cavitats del terme, tant naturals com artificials. En el transcurs d'aquest 2019, si bé es cert que els treballs de camp han estat molt escassos, en les tasques de gabinet s'han invertit un gran nombre d'hores. En les següents línies es vol donar a conèixer aquestes activitats, així com les topografies d'algunes de les cavitats ja finalitzades. La informació de les cavitats (localització, descripció, etc...) no seran mostrades, ja que el punt culminant del Projecte de Catalogació de Cavitats d'Ontinyent es la publicació en forma de llibre del mateix catàleg.

Cova de l'Escala del Gat (24-2-2019)

El diumenge 24 de febrer vam dedicar la jornada a continuar amb el Projecte de catalogació de cavitats d'Ontinyent. En aquesta ocasió, i gracies a la col·laboració del nostre amic Jose Mora "Moreta", vam poder catalogar una cavitat de les que consideràvem oblidades, la Cova de l'Escala del Gat. Per pura casualitat, el nostre amic durant una de les seves marxas a peu per la serra, es va trobar amb la cavitat. Informant-nos de seguida de la troballa, vam organitzar la sortida per tal de catalogar-la.

Inicialment, i per les primeres explicacions que ens va fer, pensàvem que la cavitat podria tractar-se de l'Avenc del Gos, cavitat que pareix ser va estar explorada en els anys 50, i de la que tant sols tenim una escarita nota en un antic article. Finalment, i situant correctament la cavitat, es vam adonar que es tractava de la Cova de l'Escala del Gat. Situada en el barranc que li dona nom, pareix ser que es traca d'una cavitat de poca entitat, però, la notable corrent d'aire que exhala de la seva boca, i una estretor que hi haurà que ser forçada al final de la galeria d'entrada, ens fan pensar en una possible continuació.

Aprofitant la jornada, i després d'haver situat la cavitat amb el G.P.S, vam iniciar una prospecció pels barrancs adjacents. Petits abrics i estretes esclotxes van ser revisades, totes amb resultat negatiu. Després d'un parell d'hores de recórrer aquestos paratges ontinyentins vam concloure la jornada. Des del Club d'Espeleologia l'Avern volem agrair la informació i l'ajuda al nostre amic Jose Mora "Moreta".



El nostre amic Jose Mora "Moreta" durant la jornada de prospecció.

Engolidor de Borràs de Dalt (3-11-2019)

Durant el període de intenses pluges del passat mes de setembre -on la població d'Ontinyent va patir greus inundacions, amb crescudes històriques, tant del riu Clariano, com de tots els seus afluents- en la zona de la serra Solana, i al peu de la mateixa, al bell mig d'un bancal d'oliveres en la finca de Borràs de dalt, es va produir un col·lapse del terreny, deixant al descobert un engolidor.

Aquest enfonsament del terreny, amb un diàmetre que supera en algun punt els 6 metres, i amb unes parets d'uns 2 metres d'alçada, en la seva zona més profunda podem trobar un engolidor per on es sumeixen les aigües. Lo cuiros d'aquest fenomen, és que no estem davant d'un col·lapse càrstic, ja que el sumider s'obre en terreny argilós (argiles blanques molt compactes, conegudes en la zona com a Tap). Informats de l'aparició del engolidor, vam anar a observar in situ el mateix.



Entrada i gran enfonsament del engolidor de Borràs de Dalt.

Estudiant les possibilitats d'exploració del conducte, ja que aquesta deurà de oferir unes garanties mínimes de seguretat, i en una primera ullada al conducte subterrani -per on encara penetrava un petit curs d'aigua- pot ser estiguem davant d'un antic alcavor de conducció d'aigua de la pròpia finca, on es troba ubicat l'engolidor. Cosa que fins que no realitzem l'exploració, no podrem certificar.

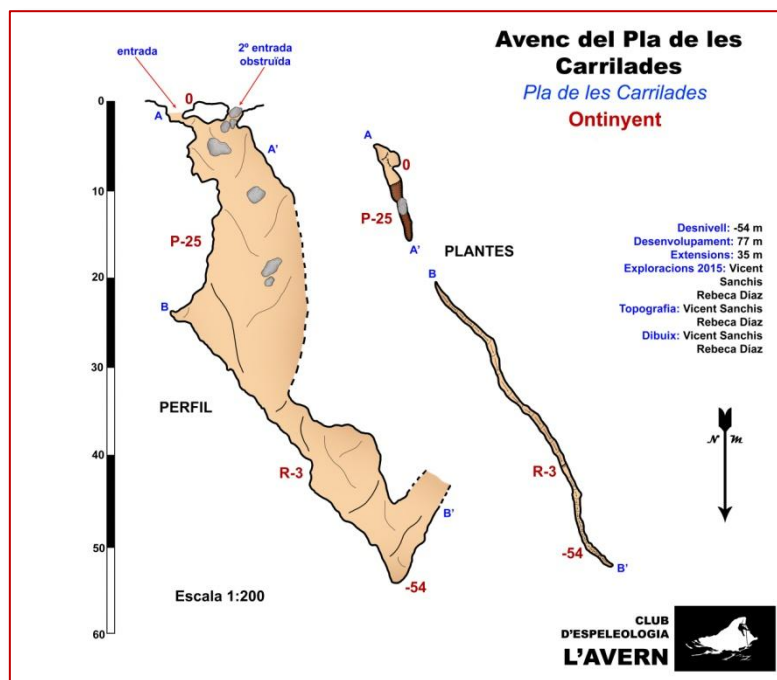
Deixant per més endavant l'exploració de l'alcavor, ens vam dirigir cap una cavitat propera, tot just al costat del camí que puja a la serra de la Solana, des del port de Fontanars del Alforins. Aquesta petita cova, i des de feia temps, la teníem en la llista de pendents d'explorar, i topografiar per tal d'afegir-la al catàleg de cavitats d'Ontinyent. Esperant poca cosa de la mateixa, quina va ser la nostra sorpresa, que la cavitat oferia més possibilitats de les esperades. Així explorant parcialment aquesta cavitat, vam finalitzar la jornada.



Entrada a la cova que es troba tot just a la vora del camí que puja cap a la serra de la Solana.

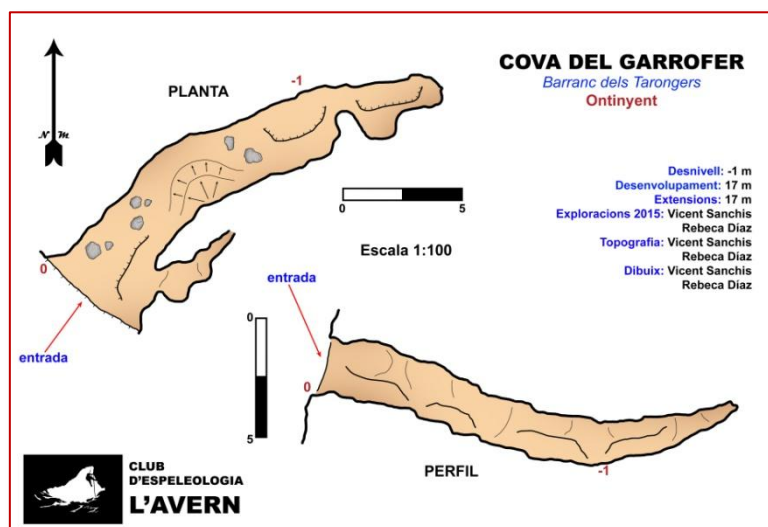
Avenc del Pla de Carrilades

L'Avenc del Pla de Carrilades, es tracta en l'actualitat de la cavitat natural més profunda del nostre terme. Situada en el centre del Pla de Carrilades, i molt a prop del terme de Vallada, geològicament forma part del conjunt de falles tectòniques, que podem trobar en aquesta vessant de la Serra Grossa, i que han donat origen a altres cavitats, entre les quals, també podem trobar la Cova l'Avern. Els resultats de les nostres exploracions i estudis en l'Avenc del Pla de Carrilades, formen part del Projecte de Catalogació de Cavitats d'Ontinyent, i es podran consultar en la futura publicació.



Cova del Garrofer

Aquesta cavitat es situa en els penya segats que circumden el barranc dels Tarongers, a l'altura del molí de Patiràs. Les dades i resultats obtinguts durant les nostres tasques en la cavitat, formen part del Projecte de Catalogació de Cavitats d'Ontinyent, i es voran reflectits en la futura publicació.





www.espeleoavern.es
exploracionesenportudera.blogspot.com