

CLUB

D'ESPELEOLOGIA

L'AVERN

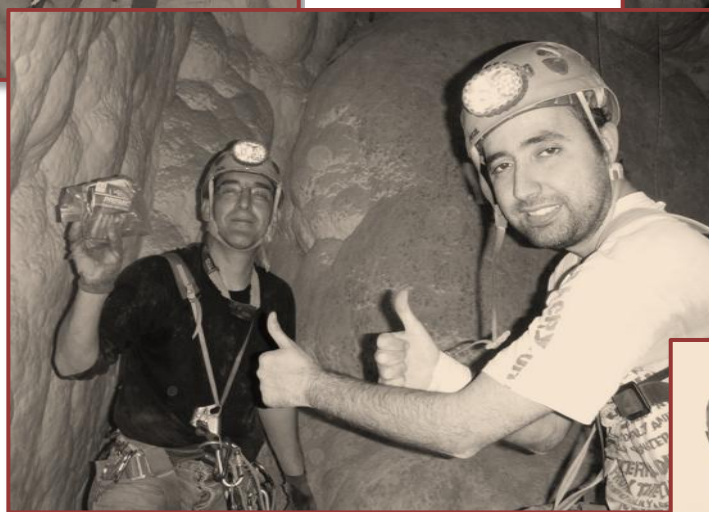


ANUARI D'ACTIVITATS 2014



ÍNDEX:

- 1- Socis 2014.
- 2- Zones de treball.
- 3- Exploracions.
- 4- Activitats esportives.
- 5- Altres activitats.



SOCIS 2014

Jose Cruanyes

Vicent Mira

Alfonso Soler "Sito"

Rebeca Díaz

Jose M. Vicente

Vicent Sanchis

Paco Garcia





ZONES DE TREBALL

En aquest apartat de l'anuari donarem a conèixer les activitats i treballs portats a terme per la nostra entitat en les zones que tenim assignades, i de les que som posseïdors de la titularitat que atorga la Federació Valenciana d'Espeleologia per realitzar en elles treballs d'exploració, catalogació i estudi de cavitats.

ZONA DEL COLMENAR

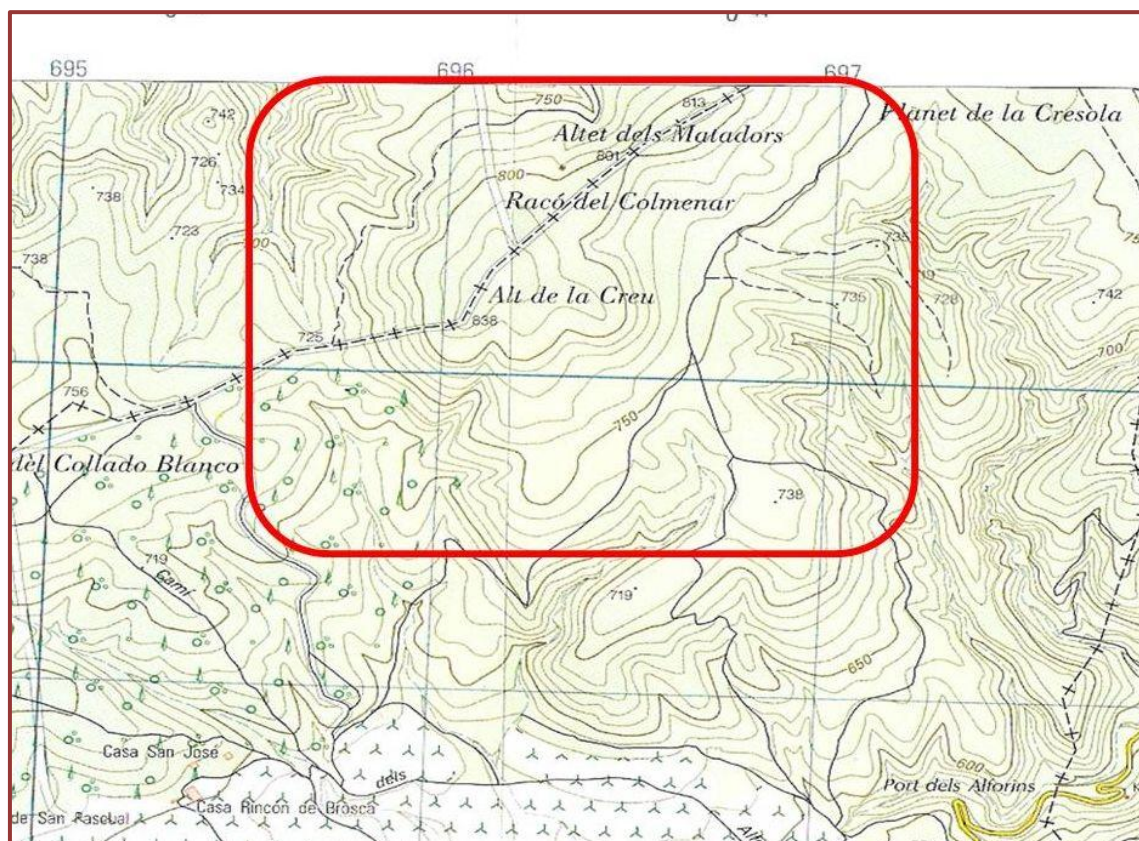
INTRODUCCIÓ

En les següents línies volem donar a conèixer els treballs duts a terme pel Club d'Espeleologia l'Avern en la zona del Colmenar, zona en la que venim treballant des de l'any 2011. I on s'han realitzat importants descobriments, tant a nivell espeleològic, com a nivell científic.

SITUACIÓ GEOGRÀFICA

La zona del Colmenar es troba situada al terme municipal de Fontanars dels Alforins, molt prop de la línia divisòria dels termes d'Ontinyent i Moixent. Situada al nord-est del terme i enclava en la alineació muntanyosa de la Serra Grossa, està formada per un conjunt de suaus llomes que arriben a altures pròximes als 850 m.s.n.m.

La zona del Colmenar dista uns set quilometres en línia recta de la població, i donada la seva llunyania, es una de les zones menys conegudes i visitada pels habitants de Fontanars.



Plànol de situació de la zona del Colmenar.

LOCALITZACIÓ I ACCÉS

Per accedir a la zona del Colmenar tenim diferents opcions, però, donat el mal estat en general de tots els camins possibles, l'opció més còmoda en l'actualitat es la que descrivim a continuació.

Si sortim de la població d'Ontinyent direcció Fontanars dels Alforins per la carretera CV-660, pocs metres abans del quilòmetre 17, trobarem una pista forestal a la nostra dreta. Tindrem que seguir per ella 2600 metres fins arribar a un encreuament. En aquest encreuament agafarem la pista que ens surt a mà esquerra. Seguint aquesta pista vorem que als pocs metres apareix una bifurcació a la nostra dreta, la qual obviarem.

En passar aquest segon encreuament la pista empitjora molt, trobant molta pedra solta, així com diversos trams en mal estat, fins arribar al cercat dels bous, que ens acompanyarà a la nostra dreta fins on deixem els vehicles. El lloc on podem deixar els vehicles es troba als 2300 metres de recorregut des del primer encreuament, i podrem identificar-lo al instant, ja que es una zona prou mes ampla que la resta de la pista, i on trobarem una gran fita de pedres.

Aquesta es la zona d'aparcament que ve utilitzant-se quan es visita l'avenc de Joan Guiton, i per lo tant es un lloc ideal com a punt d'inici per realitzar els diferents treballs en la zona.

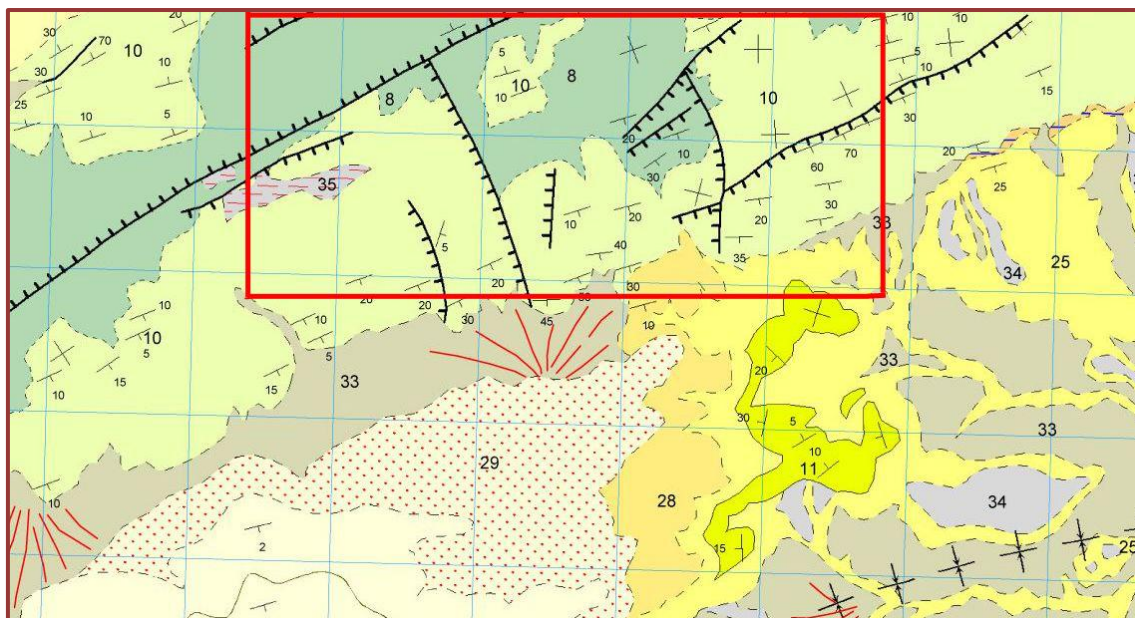
GEOLOGIA

Com s'ha esmentat abans la zona del Colmenar es troba situada en la Serra Grossa, alineació muntanyosa que s'estén des de La Font de la Figuera fins al massís del Montduver en la població de Barx. La Serra Grossa, alienada d'Est a Oest, es situa dintre del domini Prebetic Extern de les Serralades Bètiques, i queda en una zona de transició front a les primeres alineacions de la Serralada Iberica. Formant en tot el conjunt de la Serra Grossa un anticlinal d'ampla volta i amb materials majoritàriament del cretàc superior, i afectat tot el massís per falles de clara direcció N-S, perpendiculars al eix de l'estructura, com per falles que vam quasi paral·leles al mateix. En tota l'extensió de la Serra grossa podem trobar gran nombre de fenòmens espeleològics, alguns d'ells de primer ordre dintre del territori valencià.

La zona del Colmenar es troba enclavada en la vesant sud-est de la Serra Grossa, en el mateix eix superior de la volta de l'anticlinal, format ací per un potent paquet de materials calcaris de edat cretàcica –Coniaceinse-Santoniense, Campaniense- de prop de 350 metres de potencia, on podem desglossar els pisos estratigràfics en un espessors de 180, 60 i 100 metres

respectivament, formats per dolomies grises, dolomicrites i margues dolomítiques.

Els materials que afloren es troben carstificats en major o menor mesura, sent el modelat càrstic més habitual que trobem en la zona on es troba enclava la cavitat, el lapiaz microestructural i el format per careacions.



Mapa Geològic i delimitació de la zona del Colmenar.

HISTORIA

La zona del Colmenar va ser explorada espeleològicament per primera volta en els primers anys de la dècada del noranta, per espeleòlegs del Club de Muntanya d'Ontinyent. En aquestes exploracions, s'explora per primera vegada i parcialment l'Avenc de Joan Guiton.

Ja finalitzant els anys noranta i en el començament de l'actual segle, el Grup de Muntanya de Beneixama demana la titularitat de la zona per realitzar un treball en profunditat en l'Avenc de Joan Guiton, publicant dit treball en la revista Lapiaz 29.

Ja en l'any 2011, el Club d'Espeleologia l'Avern inicià la revisió sistemàtica de la cavitat, aconseguint resultats molt positius. Ja després de quasi tres anys de treballs en la cavitat, i donant per conclusos els treballs en la mateixa, la situen en els -211 metres de fondària, tercera profunditat del País Valencià.

Vist els resultats obtinguts i disposant de la titularitat de la zona, es decideix treballar en ella per tal de realitzar un estudi espeleològic de la mateixa.



Entrada de l'Avenc COL-2.

EXPLORACIONS 2014

En l'any 2014 els treballs realitzats per la nostra entitat en la zona del Colmenar s'han basat principalment en la prospecció sistemàtica, i per sectors de tot el terreny que avarca la zona de treball. En total s'han dedicat cinc jornades a prospeccionar, trobant tant sols tres petites fractures. Dos d'aquestes escletxes, i després de realitzar petites desobstruccions per tal de comprovar les possibilitats reals de continuació, es van desestimar ja que es tornaven impenetrables al metre escàs de profunditat.

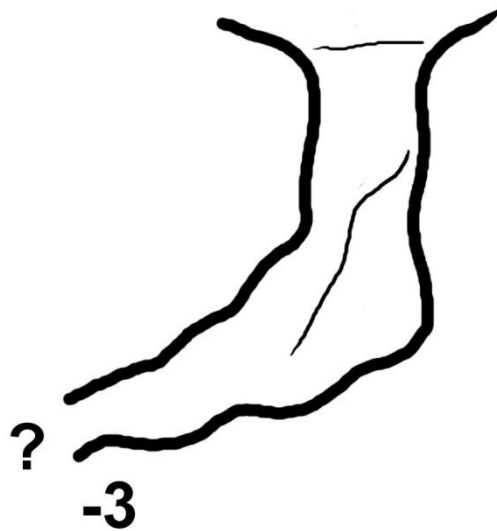
Una d'aquestes fractures si que va donar la possibilitat de treballar en ella, encara que després d'eixamplar la boca per tal de poder penetrar en ella, es vam topa de nou amb un punt que necessita de nou d'una nova desobstrucció.

Aquesta cavitat, marcada amb la nomenclatura de **COL-2**, es de moment el principal i únic objectiu que podem trobar a hores d'ara en la zona del Colmenar.

AVENC COL-2

AVENC COL-2 (croquis)

Fontanars dels Alforins



OBJECTIUS FUTURS

Els objectius futurs que el nostre club es marca en la zona del Colmenar, passen; per realitzar la desobstrucció que atura de moment el pas en l'Avenc COL-2, i així confirmar la seva continuïtat.

Continuar amb les prospeccions de la zona, així com contactar amb pastors i caçadors de la zona per tal d'aconseguir informació de cavitats.

CAL ASSENYALAR QUE EL 75% DE LA DEMARCACIÓ DE LA ZONA DEL COLMENAR ES TROBA DINTRE D'UNA ZONA DE CRIA DE BOUS BRAUS.

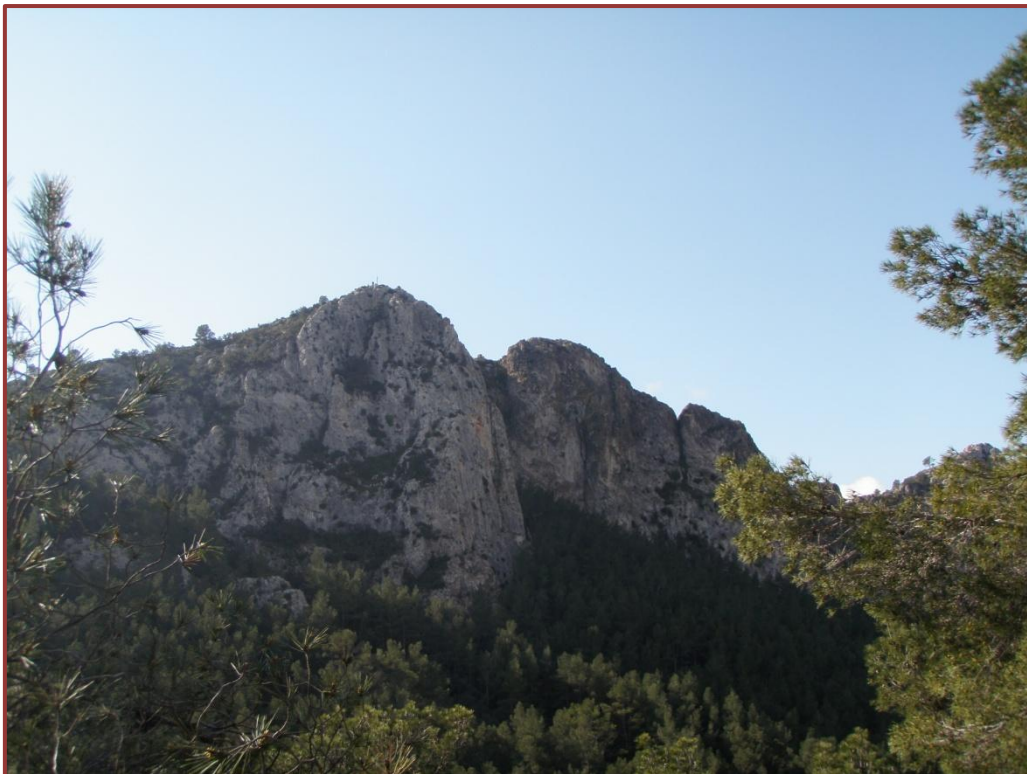
AQUESTA CONDICIÓ FA QUE ELS TREBALLS DE PROSPECCIÓ IMPLIQUEN UN GRAN COMPROMÍS!!!

Plànol de situació de la Serra del Capurutxo.

De morfologia escarpada, en la Serra del Capurutxo podem observar en la seva vessant sud, com des de les crestes superiors descendeix la massa rocosa progressivament, fins enfonsar-se en els materials margosos. En canvi en la vessant nord trobarem vertiginoses parets amb caigudes de més de 70 metres en alguns punts. Tota la Serra del Capurutxo en especial les zones d'ombria es troben totalment poblades de vegetació, frondosos pinars, cosa poc habitual en l'actualitat en les nostres terres.

Aquestes característiques unides totes elles, fan de la Serra del Capurutxo un enclavament d'alt valor ecològic i paisatgístic de primer ordre al País Valencià, encara que al seu voltant podem trobar gran quantitat de grans infraestructures de comunicació, com son autovies, ferrocarrils, carreteres, la línia de l'AVE, etc...convertint aquest paratge en una illa en mig d'un mar de desolació i progrés.

Des de la població de La Font de la Figuera existeixen multitud de camins per tal d'accedir als diferents paratges que formen aquesta serra.



Vista de la vessant nord de la Serra del Capurutxo, amb l'Alt de la creu en primer terme.

GEOLOGIA

La Serra del Capurutxo es situa, geològicament, en la unitat del Prebetic extern. Constituïda per materials calcaris del cretaci superior en la seva totalitat, sent les dolomies i les roques calcàries els materials aflorant en tot el conjunt de la serra.

La morfologia actual de la Serra del Capurutxo, esta condicionada per la forta tectònica de la zona, característiques condicionades per l'existència d'una gran falla de més de trenta quilometres –Falla de La Font de la Figuera– que ha deformat tant els materials de la vessant del massís del Caroig, com a produït l'esquinçament dels materials tant del Capurutxo, i de les altres serres de la vessant occidental. Convertint a aquestes unitats en paraautoctones.

Els freqüents moviments sísmics que es donen en aquesta regió fa pensar que el reajustament de les estructures no ha finalitzat. Alhora que aquesta especial tectònica ha condicionat el gran nombre de cavitats que podem trobar a la zona de treball, sent totes elles d'origen tectònic.

HISTORIA

Les primeres exploracions espeleològiques en la Serra del Capurutxo, van ser efectuades per el Centre Excursionista d'Ontinyent en els primers anys de la dècada dels cinquanta del passat segle. Les exploracions es van centrar en les cavitats conegudes de la zona, sent el principal objectiu la coneguda Cova Santa.

Posteriorment i passats els anys, les exploracions i visites van ser continuades tant per espeleòlegs ontinyentins com per exploradors de tot el territori valencià. Si bé no es va realitzar cap treball en profunditat en la zona, així com no es va realitzar un registre complet de les cavitats.

Ja en els anys noranta, espeleòlegs de Caudet realitzen i publiquen la topografia de la Cova Santa, sent aquesta la que es utilitzada com a referència. També es té constància que



Primera exploració a la Cova Santa.

espeleòlegs d'Elx inicien una nova topografia en la Cova Santa, però, no es finalitza la tasca.

Al llarg dels anys es pot comprovar com en la zona les exploracions es van centrar en la Cova Santa, passant a un segon lloc les diverses cavitats que podem trobar en la zona. Tenint tant sols testimoni de esporàdiques visites a la Cova de Sangomengo, i als avencs que podem trobar al voltant d'aquesta.

ARQUEOLOGIA

Com a breu ressenya arqueològica, assenyalarem que ja en les primeres recerques arqueològiques, i com, posteriorment durant les exploracions espeleològiques es va posar de manifest, que el potencial i l'interès de la zona i les cavitats que en ella trobem son excepcionals.

Els jaciments de l'Edat de Bronze de la Cova Santa, de la Cova de Sangomengo, etc...així com les diferents localitzacions de poblats ibèrics en la zona, especialment el de la Mola Torro, fan de la Serra del Capurutxo un enclavament d'especial interès per als especialistes d'aquesta matèria.

MÈTODE DE TREBALL

Com que la zona objecte de les nostres exploracions abasta tota la Serra del Capurutxo, que si bé, no es una extensió desmesurada, si que es lo bastant gran per a un grup petit com el nostre. Es per això, que els treballs, tant d'exploració com de prospecció, s'han planificat de la següent forma:

- Divisió de la zona sobre el mapa en diferents subzones, coincidint en la mesura de lo possible en la diferenciació que els naturals de la zona fan de cada espai. Basant-nos en la toponímia i accidents geogràfics de cada zona, La Mola Torro, La Creu, Penya de Sangomengo, Penya Foradada, etc..
- Prospecció i localització de cavitats en cada una de les zones.
- Exploració, topografia i estudi del conjunt de cavitats trobades en cada una de les subzones.
- Posterior publicació dels resultats obtinguts en cada subzona.

EXPLORACIONS 2014

En l'any 2014 les tasques realitzades en la Serra Capurutxo es van centrar en la Mola Torro –primera subzona escollida per iniciar els treballs- localitzant en ella diverses cavitats, algunes d'elles ja conegudes per nosaltres, i altres totalment inèdites. Un total de cinc cavitats formen el conjunt, a hores d'ara, d'objectius a treballar, a falta de prospeccionar en profunditat la zona.

Cova de Sangomengo (Cova de Sant Domingo, Cova Vella)

Avenc de Sangomengo (MT-1, Sima de Sant Domingo)

Avenc de la Mola Torro (MT-2)

Avenc MT-3

Avenc MT-4

Les nostres tasques d'exploració en aquest 2014 es van centrar en l'Avenc de la Mola Torro (MT-2), explorant completament la cavitat i realitzant una detallada topografia. Donant per conclosos els treballs en la mateixa, a l'haver finalitzat tota possible continuació.

AVENC DE LA MOLA TORRO (MT-2)

LOCALITZACIÓ

L'Avenc de la Mola Torro es localitza en la vessant nord-est de la mateixa, sent la seva localització una mica difícil, tant per la vegetació espessa, com per la petita boca que posseeix la cavitat. Si ens situem en lo alt de la Mola Torro, on les sendes que arriben tant de la Cova Santa, com de la Penya de Sangomengo (Penya de Sant Domingo), es creuen, des d'aquest punt i en direcció nord-est, a uns cent metres s'obre un clar entre els pins -on podem trobar un gran pi ja mort- aquest gran pi ens servirà de referència, ja que uns metres abans d'ell s'obre la boca de l'avenc, quasi tapada per un gran cudol. Una notable corrent d'aire ens donarà la benvinguda.

Les coordenades de l'Avenc de la Mola Torro (MT-2) son:

X- 0682580

Y- 4297414

Z- 763

Datum- WGS 84



Entrada a l'Avenç de la Mola Torro (MT-2).

DESCRIPCIÓ

L'Avenç de la Mola Torro podem dividir-lo en dos seccions, la primera d'elles es tracta de la part ja explorada en anterioritat, i que podem assenyalar com la Via Clàssica. Aquesta descendeix verticalment fins als 35 metres de fondària. L'altra secció, inexplorada fins ara, es la que progressant lateralment ens permet arribar fins a nous espais, tant verticals com de progressió horitzontal, i dona major desenvolupament a la cavitat. Aquesta Via Nova, ha estat completament explorada per nosaltres, sent espais totalment inèdits fins ara.

La boca de l'avenç es presenta davant de l'explorador com una petita obertura, ja que, encara que l'entrada te una llargària que supera els dos metres, i una amplària d'uns 60 centímetres, un gran bloc en perillós equilibri tapa quasi totalment aquesta.

Iniciant el descens des d'un pi pròxim, i superant l'estretor inicial ens trobarem amb els primers ancoratges, que ens permetran descendir el P-26 d'inici fins la base d'aquest, i on podrem continuar en direcció nord, fins on l'escletxa acaba per fer-se impracticable a l'explorador, aconseguint així, arribar a la màxima fondària de la cavitat, -35 metres (Via Clàssica). Aquest pou que dona inici a la

cavitat, es prou escalonat en el seu començament, trobant diversos fraccionaments en tot el seu descens.

La cavitat desenvolupada a favor d'una fractura de clara direcció N-S, es troba totalment en estat fòssil, presentant la roca un estat molt avançat de descalcificació, condicionant d'aquesta forma la qualitat de la roca, i per lo tant d'utilització d'ancoratges artificials. Així com el perill de caiguda de pedres.

Per accedir a la Via Nova, tindrem que, una vegada superats els primers metres mes escalonats del P-26, i quan la cavitat guanya verticalitat fer un pèndol en direcció nord fins arribar a un fraccionament. Aquest fraccionament ens permetrà realitzar el primer dels diversos desplaçaments laterals, que tindrem que realitzar per poder arribar a un estret repeu. En aquest repeu iniciarem un fàcil passamanes que ens situarà en un P-4. Descendit aquest pou i continuant en direcció nord, tindrem que remuntar la fractura en altura, i així poder-nos situar en el tram final d'aquesta via, que finalitza en dos petites verticals.



Diferents moments durant l'exploració de l'Avenc de la Mola Torro (MT-2).



CONSERVACIÓ

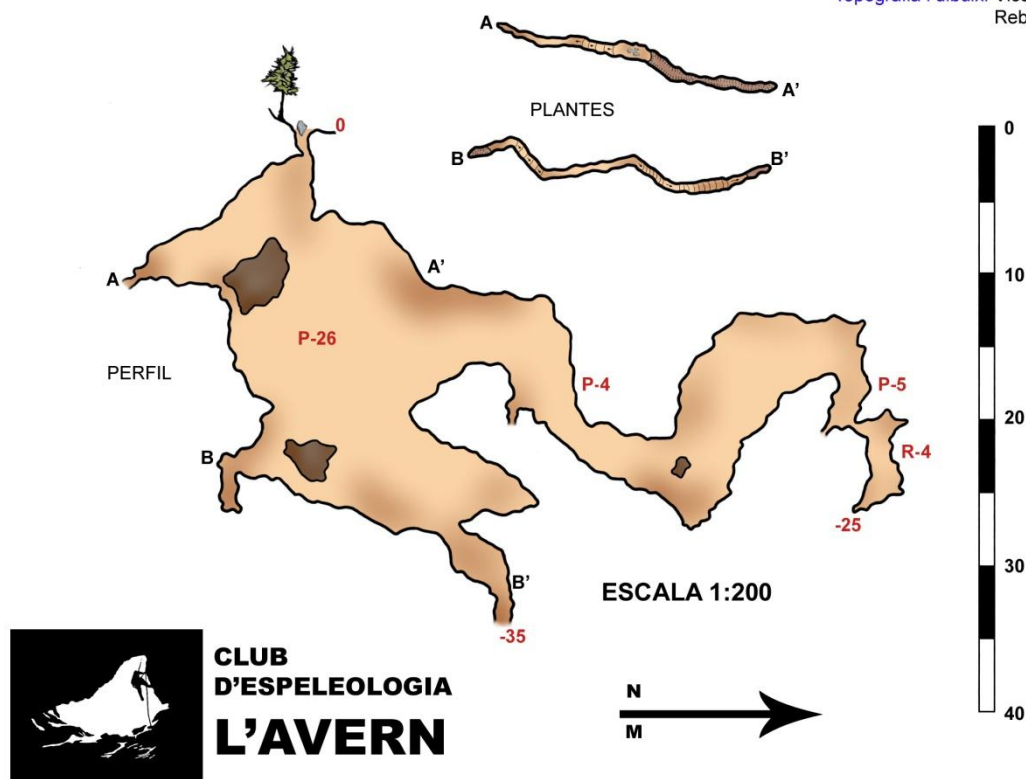
A pesar de que l'Avenc de la Mola Torro a estat mínimament visitada per espeleòlogues -de fet, en la cavitat no vam trobar cap ancoratge artificial- i que les ultimes visites podem remuntar-se a finals dels anys setanta, l'estat de conservació de la cavitat, al menys en la Via Clàssica, es poc més que dolent, ja que al seu interior havem trobar molta runa i deixalles, així com una gran pintada de carburer amb el nom de "RAFA".

Des del Club d'Espeleologia l'Avern es va dedicar una jornada a retirar de l'avenc tota la brossa i fem de la cavitat.

AVENC de la MOLA TORRO

MT-2
La Font de la Figuera
2014

Desnivell: -35 mtrs.
Desenvolupament: 134 mtrs.
Extensions: 77 mtrs.
Exploracions: Vicent Sanchis
Rebeca Diaz
Jose M. Vicente
Topografia i dibuix: Vicent Sanchis
Rebeca Diaz



FITXA TÉCNICA

PROFUNDITAT	DIFICULTAT	CORDA	ANCORATGES	OBSERVACIONS
0	ACCES A VERTICAL	50	ARBRE	ANTIRROCE SOBRE BLOC
-0,5	CAPÇALERA		2 PARABOLTS	
-2,5	FRACCIONAMENT		1 FANTASIA	CORDINO 5 MILIMETRES
-6	FRACCIONAMENT		1 PARABOLT	
-8,5	FRACCIONAMENT		2 PARABOLTS	
-18,5	DESVIADOR		1 FANTASIA	CORDINO 5 MILIMETRES
-22,5	FRACCIONAMENT		1 FANTASIA	CORDINO 5 MILIMETRES

La fitxa tècnica correspon tant sols a la Via Clàssica, ja que en la Via Nova explorada per nosaltres la instal·lació correspon a una instal·lació d'exploració i molt exigida.



EXPLORACIONS

Durant l'any 2014 la nostra entitat, no tant sols s'ha centrat en les exploracions en les zones assignades, si no, que també ha iniciat diferents treballs en cavitats properes a la nostra localitat. En les següents línies volem donar a conèixer totes aquestes tasques.

LA FONT DEL PORT

Durant el mes de març de 2014 la nostra entitat va portar a terme les taques d'exploració d'una possible continuació subaquàtica en la Font del Port, important surgència càrstica de la Vall d'Albaida. Així com la realització d'una completa topografia de tot l'alcavor d'accés a la font.

Aquest treball, com el posterior estudi, van ser plasmats en un article. Aquest article escrit pels nostres companys, Rebeca Diaz i Vicent Sanchis, va aparèixer publicat en el numero 30 de la revista Almaig, publicació científica d'Ontinyent. Aquest treball també vorà la seva publicació en la revista Lapiaz de pròxima aparició.

INTRODUCCIÓ.

Des de les següents línies es vol donar a conèixer el treball realitzat pel Club d'Espeleologia l'Avern en La Font del Port, naixement del Riu Albaida i una de les surgències d'origen càrstic mes importants de la comarca de La Vall d'Albaida. Aquestes tasques ens han portat a realitzar l'exploració d'una possible continuació subaquàtica de la mateixa surgència, així com a presentar una detallada topografia del seu alcavor.

LOCALITZACIÓ

Per poder localitzar La Font del Port sortirem de la població d'Albaida per la carretera CV-615, direcció Atzeneta d'Albaida. Quan arribem a la redona on podem dirigir-nos a la citada població, nosaltres sortirem per l'antiga carretera CV-617, que actualment es dirigeix fins unes urbanitzacions. Des de l'inici d'aquesta carretera, i en haver recorregut 600 metres agafarem una pista de terra que apareixerà a la nostra esquerra. Seguint per la pista principal, i a uns 500 metres ens trobarem una explanada sota el pont de l'autovia. Deixant el nostre vehicle entre els pilars del mateix pont, tant sols tindrem que dirigir-nos per un marcat camí al llit del riu, i en a penes 50 metres apareixerà a la nostra dreta l'entrada a l'alcavor de La Font del Port.

SITUACIÓ GEOGRÀFICA I ENTORN

La Font del Port es troba situada al terme municipal de la població d'Albaida, i esta enclava al Barranc del naixement, en el mateix llit del riu i al sud de la població. Aquest barranc separa les serres d'Agullent i Benicadell, situant-se la primera d'aquestes en la vesant oest i la segona a l'est. El punt culminant de la serra d'Agullent en la seva vesant mes oriental es el cim de La Covalta, que

des de els seus 882 m.s.n.m i en uns pocs centenars de metres salva mes de tres-cents metres de desnivell fins enfonsar-se al llit del barranc. El barranc remunta cap al sud fins a la seva capçalera, on diverses petites surgències estacionals aporten les primeres aigües al Riu Albaida.

L'entorn d'aquest naixement es troba totalment alterat per l'home, trobant-se al voltant d'aquest naixement pinades de reforestacions passades, bancals d'oliveres, camins forestals, pous per a la captació d'aigua, antics traçats d'antigues carreteres, el mateix alcavor per on es canalitzada l'aigua i la seva sèquia, però, si hi ha alguna infraestructura que destaca sobre les demés es la recent construcció d'una autovia de quatre carrils, que fins i tot, va amenaçar la conservació de la mateixa font i el seu alcavor.

La font es troba totalment sota els pilars de suport del pont de l'autovia, que en aquest tram sobrepassa el Barranc del Naixement, aquest fet fa que l'entorn immediat a l'accés de l'alcavor es trobe arrasat.



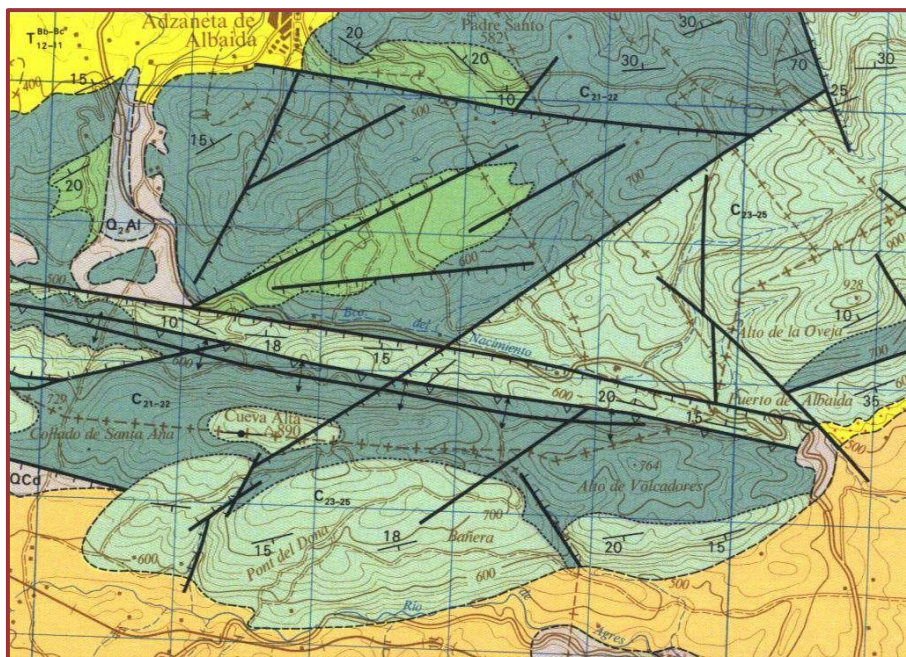
Entrada de l'alcavor d'accés a la Font del Port, on es poden apreciar els pilars de l'autovia.

EL NAIXEMENT

La Font del Port es una surgència d'origen càrstic, i pertany al aquífer denominat Benicadell-Almirall-Gallinera¹ (PULIDO-BOSCH, 1979), aquest aquífer te uns dels seus principals punts de descarrega en la Marjal de Pego,

encara que en la part mes oriental te diversos punts de descarrega, tant en els brolladors d'Agullent com en els d'Albaida, incloent la pròpia Font del Port.

El paquet calcari on es troba enclavat el brollador de la Font del Port es de edat cretàcia. Aquest paquet es troba fortament fracturat i condicionat per un conjunt de falles. De fet el mateix Barranc del Naixement esta format per una gran falla que divideix aquest tram del paquet calcari, formant una línia divisòria entre la serra d'Agullent i la del Benicadell. Al mateix temps que afavoreix l'existència de fenòmens càrstics com la mateixa Font del Port i altres fenòmens com poden ser diverses surgències càrstiques al llarg de tot el barranc, per exemple; La Font de Fontanarets, Les Tosquetes, La Font del Tantan, El Clau de la Trompa², etc...Estant aquest últim relacionat directament amb la Font del Port i actuant de trop-plein d'aquesta.



Mapa geològic de la zona del Barranc del Naixement.

Amb un cabdal estimat d'uns 5000 litres per minut (GUEROLA,J.C.-CHORNET,J.M.)³, i el fet de que fins i tot amb èpoques de gran sequera no deixa de brollar aigua d'aquesta font, ha fet que l'aprofitament i captació de l'aigua de la Font del Port es remunte fins a temps immemorials. De fet l'aigua

és transportada per una sèquia –La Sèquia el Port- al llarg de set quilometres per regar mes de 200 hectàrees (SOLER,A.), pertanyents a les poblacions d'Albaida, Atzeneta i El Palomar, on ja finalment torna a unir-se al Riu Albaida i al seu curs fluvial.



Entrada a l'alcavor.

Cal tindre en compte que aquesta captació d'aigua mitjançant l'alcavor i la sèquia fa que el llit del Riu Albaida es trobe sec, des de el seu naixement fins al terme d'El Palomar -almenys, en bona part de l'any- fins que l'aigua abandona la sèquia per tornar a unir-se al riu.

L'ALCAVOR

L'alcavor de La Font del Port és el tram subterrani on s'inicia la captació de l'aigua. La construcció d'aquesta infraestructura podria datar dels segles VIII i IX segons alguns autors o del segle XII segons altres, coincidint, això si, en el seu origen islàmic. La galeria es troba excavada en roca calcària, i al llarg d'ella podem observar com una gran part ha estat reforçada amb rajola per tal d'evitar l'enfonsament del sostre i parets.

De fàcil topografia i descripció, ja que es trobem amb una excavació quasi lineal, tant sols als pocs metres de finalitzar l'alcavor ja prop del naixement d'aigua, té un brusc canvi de orientació.

L'entrada, amb una altura de 1'46 metres d'alçada i 0'80 d'amplària dona pas a una galeria rectilínia de 163 metres de recorregut, on l'amplària i l'alçada nomes tenen una variació d'uns 20 centímetres durant tot l'alcavor, excepte en tres punts. El primer d'ells en una petita estància d'un metre d'alçada per 2'90 metres de llarga i 1'30 d'amplària, que podem trobar als quasi cent metres de l'entrada i a ma dreta. L'altre punt on varien les mesures és en el respirall, i que podem trobar-lo poc abans del final de l'alcavor. Aquest respirador te una alçada d'uns sis metres amb forma quadrangular, de 0'78 per 0'78 centímetres d'amplària. L'últim lloc on podem trobar una variació de les mesures es en la mateixa surgència, formant ací l'alcavor una petita sala de 2'55 metres d'alçada per 0'97 d'amplària.

En el moment de la nostra exploració el nivell de l'aigua era d'uns 50 centímetres, exceptuant els primers metres de l'alcavor on degut a la

acumulació de sediments arrastrats per l'aigua en crescudes, fan que el nivell es trobe a uns vint centímetres, i en el mateix naixement, on la profunditat es troba al voltant del metre.

Cal assenyalar que en tot el recorregut subterrani l'espessor de sòl per sota l'alcavor no deu de superar en cap cas els quatre metres, pugen ser inferior en el tram on la galeria creua per sota el llit del riu.

DIARI D'EXPLORACIÓ

Des de fa ja uns anys el nostre amic David Soler, natural d'Albaida, ens comentava de l'existència tant de la Font del Port com del seu alcavor, -i de tantes altres fonts, covetes i forats- que podrien tenir algun interès per a nosaltres. Si bé, es va anar amb ell a la zona, i es van visitar algunes petites cavitats en la zona de La Pedrera i la surgència estacional del Cau de la Trompa, no varem decidir realitzar aquest treball sobre la Font del Port fins ara.

Després de la visita d'un company del club a l'alcavor de la Font del Port, es va tornar a debatre sobre les possibilitats de realitzar l'exploració del brollador de la Font del Port i el seu posterior treball, i així vam decidir per fi portar endavant el projecte.

El diumenge 2 de març de 2014 es vam desplaçar fins a la Font del Port Jose Cruanyes, Jose M. Vicente, Rebeca Diaz i Vicent Sanchis. Com que el que més experiència acumulava en l'àmbit del busseig era el nostre company Jose Cruanyes es va decidir que seria ell qui exploraria la galeria subaquàtica, els altres companys formarien l'equip de suport i topografia.

La progressió i transport de l'equip necessari per dintre l'alcavor, evidentment, no va presentar cap dificultat. Una vegada ja en el punt on brolla l'aigua, el nostre company es va preparar per a l'exploració. El ràpid enterboliment de l'aigua degut al depòsit de sediment del fons, feia que una vegada iniciada la immersió no poguérem vorer ni intuir al nostre company, motiu que ens va causar certa preocupació per la dificultat que afegia a l'exploració, però, res mes lluny de la realitat, ja que segons el nostre company, una vegada passat aquest punt la força de l'aigua, així com l'absència de sediment feien que hi trobarà una visibilitat perfecta.

Després d'uns pocs minuts d'immersió, l'explorador va



tornar a sortir per comunicar-nos la impossibilitat de continuació ja que als pocs metres el conducte es tancava progressivament fins tornar-se impenetrable al explorador.

Esvaïdes les il·lusions d'una possible continuació sortim al exterior tot el grup, topografiant tota la cavitat fins l'exterior, donant d'aquesta manera per conclòs el treball en la Font del Port.

CONCLUSIONS

Respecte a La Font del Port poc podem dir, tant sols que ens trobem davant d'un important i complex fenomen càrstic, tant pel propi naixement del Riu Albaida com en la resta de fenòmens càrstics que es situen al voltant d'aquest.

En aquesta ocasió la geologia no ens a permet somniar, però, esperem poder continuar explorant altres cavitats i surgències del Barranc del Naixement i així posar el nostre granet d'arena per al coneixement d'aquest carst valencià.

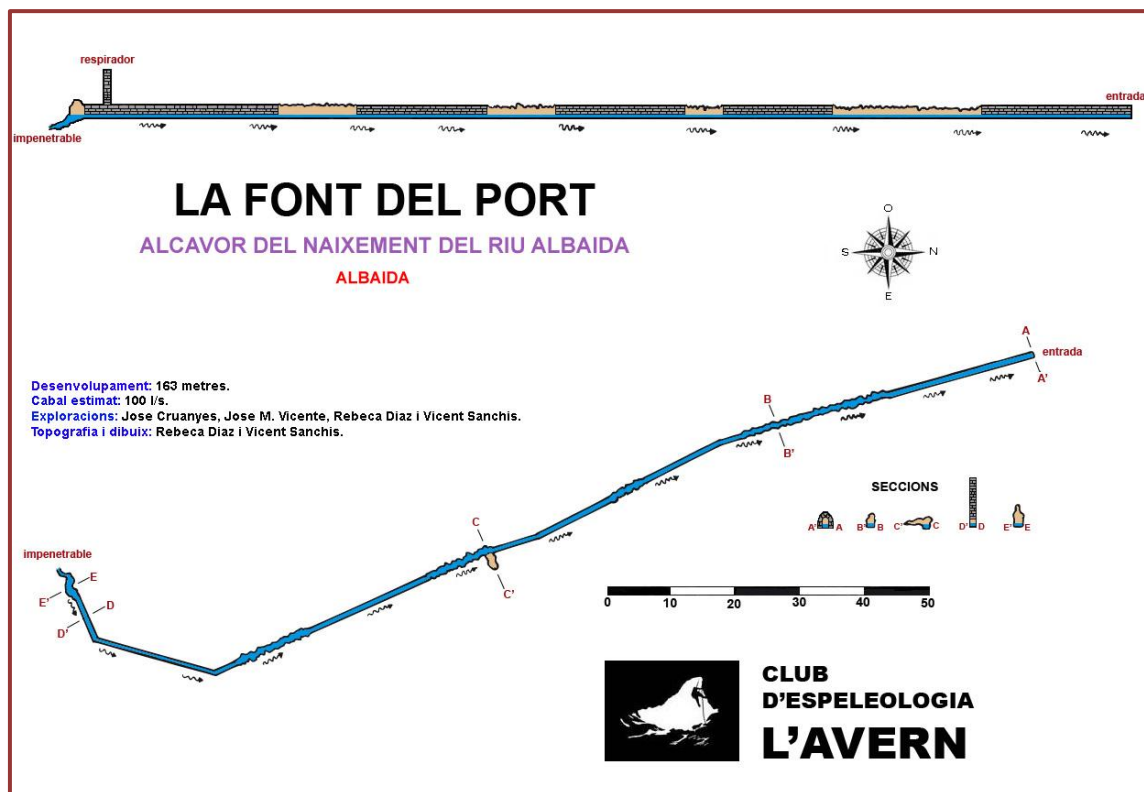


El nostre company Jose Cruanyes abans de la immersió.

En quant a l'alcavor, creiem que l'haver realitzat la topografia detallada de tot el seu recorregut, aclareix qualsevol dubte que podia haver respecte a les seves mesures reals, ja que en anteriors articles se li atorgaven tant sols 30 o 40 metres de recorregut⁴, davant dels 163 metres reals que té en total la galeria subterrània.

El nostre desig al presentar aquest treball es que pugui ser aprofitat en posteriors estudis, i sobre tot per donar a conèixer aquest patrimoni històric i promoure la seva conservació.

TOPOGRAFIA



NOTES

- 1- Per al nom de referència del aquífer al qual pertany la Font del Port ens hem declinat per aquest, ja que segons els articles consultats és el més repetit, encara que diversos autors i estudis li adjudiquen altres denominacions per fer referència a aquest complex hídric. Com poden ser Solana-Almirà-Mustalla, Albuerca-Gallinera-Mustalla.
- 2- El topònim del Clau de la Trompa, l'hem agafat directament del nostre company albaidí David Soler i de la seva família, ja que tenim un total desconeixement de l'existència d'un altre nom per a referir-se a aquesta surgència estacional.

- 3- Tots els articles i estudis consultats per nosaltres fan referència a un mateix cabdal, existint poca variabilitat entre ells. Estimant un cabdal mínim de 3500 l/min., i un punt màxim situat prop dels 7000 l/min.
- 4- Abel Soler en el seu estudi “Regadiu, toponímia i poblament islàmic a la conca alta del riu d’Albaida” fa referència al recorregut de l’alcavor, donant-li tant sols entre 35 i 40 metres a la galeria.

AGRAÏMENTS

Volem donar les gràcies al nostre company David Soler per tota l’ajuda i per “incitar-nos” a treballar en la zona del Port, i a Agustí Ribera, cap del Servei Arqueològic Municipal d’Ontinyent i director del Museu d’Arqueologia d’Ontinyent i la vall d’Albaida (MAOVA), per tota la informació que ens ha facilitat i pels consells.

BIBLIOGRAFIA

ORBATÌ.J-GARAY.P (1988) Discusion sobre la descarga de los manantiales karsticos de la Serra de Mustalla. *ESPELAION* nº4 (17-26).

YAGO.R-JORDÀ.R-SOLER.A (2004) La sèquia mare de la Font del Port. *El patrimoni arquitectònic de la Ciutat d’Albaida*.(273-275).

SOLER.A (1995) Regadiu, toponímia i poblament islàmic a la conca alta del riu d’Albaida. *750 ANYS COM A VALENCIANS. Albaida i la Vall 1245-1995*. (30-32) (50-53)

Mapa geològic del I.G.M.E (sèrie MAGMA) Full 820 - Ontinyent -.

Mapa geològic del I.G.M.E (sèrie MAGMA) Full 821 - Alcoi -.



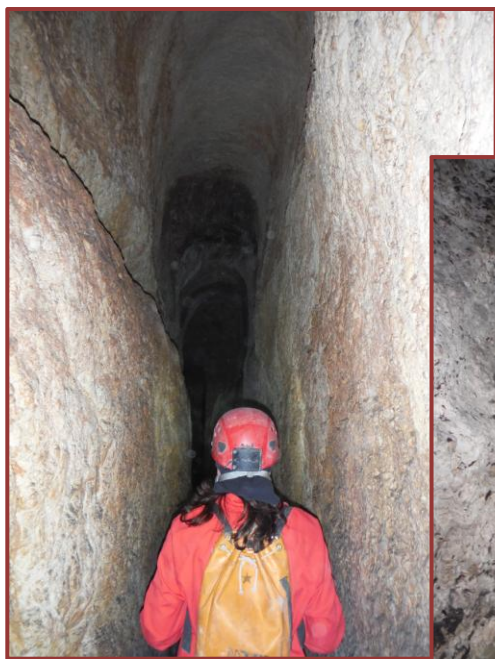
LA FONT JORDANA

Durant l'any 2014 es van iniciar els treballs en La Font Jordana d'Agullent, paratge emblemàtic de dita població. Els treballs van consistir en l'exploració i estudi, amb la posterior realització de la topografia completa de l'alcavor que podem trobar immediat a la Font Jordana.

Aquesta infraestructura hidràulica d'alt valor històric pot datar el segle XIV segons els experts. Esta particularitat, unida a unes especials característiques morfològiques poc comuns en obres d'aquest tipus, fan d'aquest alcavor un objectiu d'alt interès.

Les nostres tasques realitzades durant l'any 2014 en la Font Jordana van ser; l'exploració completa de les galeries existents, així com dels pous d'accés al interior de l'alcavor i la topografia completa de tot l'alcavor.

Quedant pendent per al proper any l'estudi geològic i hidrològic, tot des d'un punt de vista espeleològic, es clar. I l'estudi arqueològic i històric de l'alcavor, aquest estudi serà realitzat per especialistes en aquestes disciplines.

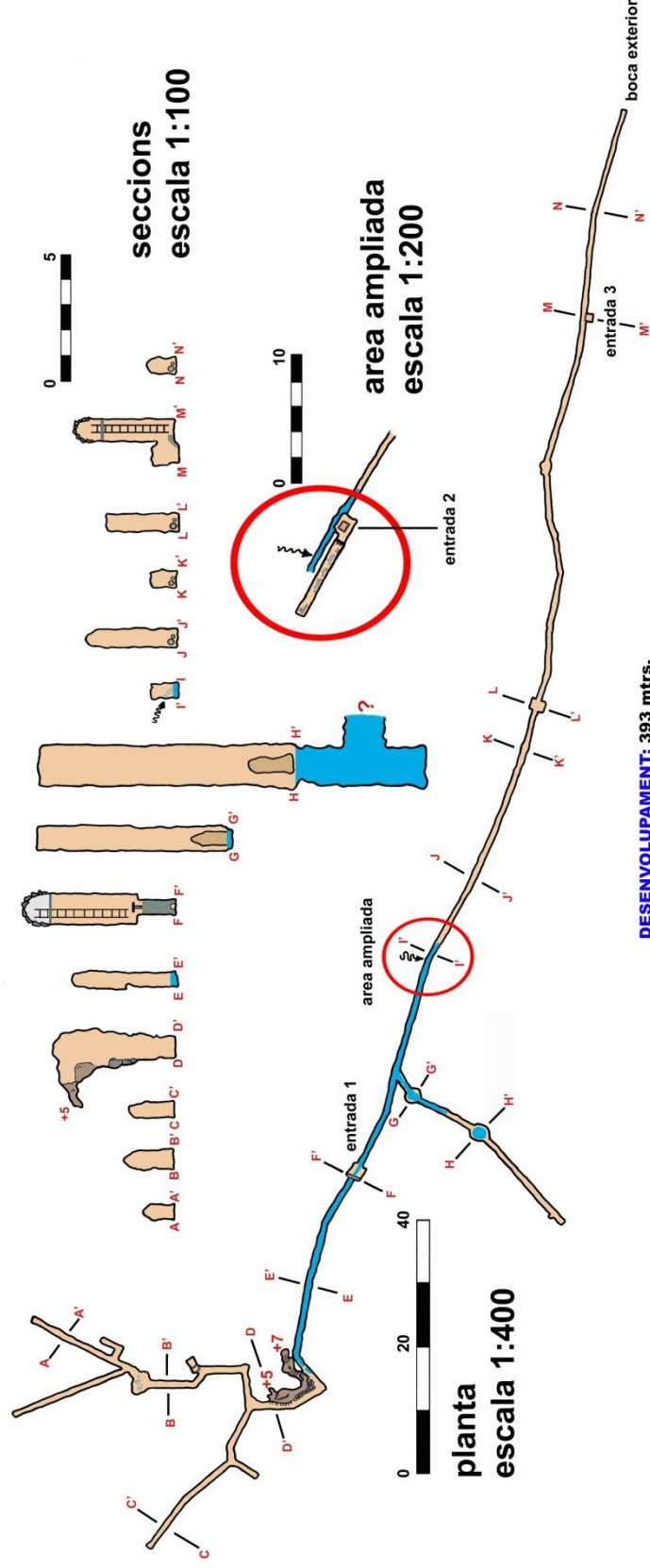


*Volem agrair a **Jesús Pla**, alcalde d'Agullent, l'oportunitat d'explorar aquest alcavor. Així com a **Agustí Ribera** per la seva sempre benvinguda ajuda i consells.*

ALCAVOR de la FONT JORDANA

AGULLENT

2014



DESENVOLUPAMENT: 393 mtrs.

EXTENSIONS: 376 mtrs.

DESNIVELL: -12 mtrs.

DIBUIX: Vicent Sanchis

EXPLORACIONS I TOPOGRAFIA: Jose Cruanyes

Jose M. Vicente

Alfonso Soler

Rebeca Diaz

Vicent Sanchis

CLUB
D'ESPELEOLOGIA
L'AVERN



LA BALARMA

En l'any 2014 també es van iniciar, per part de la nostra entitat, els treballs d'exploració en la zona de La Balarma. Aquest paratge situat al terme municipal de Vallada, i a un centenar de metres del d'Ontinyent es caracteritza per formar un gran pla als peus de l'Alt de la Creu, punt divisor dels citats termes. Donat el fàcil accés a la zona i les pròpies característiques d'aquest tros de serra, han fet d'aquest racó un lloc sempre visitat, tant pels veïns de Vallada i d'Ontinyent, com d'altres poblacions.

Geològicament, el que determina la morfologia del terreny es una gran falla que travessa tota La Balarma, i que supera el quilòmetre i mig de llargària, fins arribar al Pla de Carrilades (on s'inicia altra gran falla). Es en aquest accident geològic, i en tota la seva extensió on s'obren les cavitats objectes de les nostres exploracions. En total es coneixen a hores d'ara sis cavitats. Totes elles obertes en la línia de fracturació de la falla.

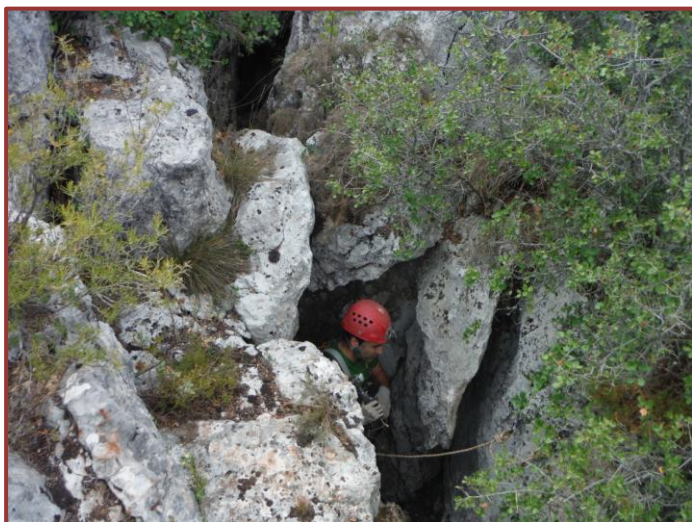
Les primeres exploracions espeleològiques de les que tenim referència es remunten als anys cinquanta, i son portades a terme, i quasi simultàniament, per la Secció d'Exploracions Subterrànies del Centre Excursionista de València i pels espeleòlegs del Centre Excursionista Fontinient d'Ontinyent. Totes elles centrades en la principal cavitat de la zona, l'Avenc de la Balarma o Sima La Campana, màxima fondària de la zona, i amb un volum interior, que destaca per si sols sobre els altres avencs.

Posteriorment i en anys mes recents, diferents grups visiten la zona i exploren la totalitat de les cavitats, però, l'únic grup que deixa constància de les seves tasques, es el Grup Espeleològic La Murta de Xàtiva, publicant un treball en la revista Lapiaz, on apareix l'Avenc de La Balarma i l'Avenc de la Casa.

EXPLORACIONS 2014

Des del Club d'Espeleologia l'Avern, es van iniciar les exploracions, en el extrem nord de La Balarma i on la gran fractura s'obre en dos avencs. Centrant les nostres tasques en l'Avenc del Badall (BA-1).

Com que aquesta cavitat ja havia estat visitada amb anterioritat per nosaltres, ja vam planificar des d'un primer moment com iniciariem la revisió de la mateixa. Sent la sala que trobem en la zona sud de la fractura el nostre primer objectiu.



Entrada de l'Avenc del Badall (BA-1).

Ja en la sala i després de revisar, tant la sala mateix, com el laminador que hi trobem en el pis superior d'aquesta i els petits pous que s'obren en el lateral d'aquest, vam observar com una petita obertura situada en altura era l'única possibilitat de continuació d'aquest sector.

Per tal d'accedir a aquesta obertura es va realitzar una escalada, que va donar pas a una petita estància, i on entre blocs, i a través d'una estretor, s'intuïa de nou una possible continuació. Per tal de superar aquest pas angost va ser necessari realitzar una petita desobstrucció. Ja superada l'estretor, vam poder comprovar com als pocs metres la fractura es tancava totalment.

Després de realitzar aquesta escalada i topografiar tot aquest sector, es va dedicar tota una jornada per part dels exploradors a reforçar i millorar la instal·lació existent. Que si bé, la major part dels ancoratges que ja trobàvem a la cavitat podien ser utilitzats, uns altres no oferien plenes garanties de seguretat.

Ja finalitzades les tasques en el sector sud de l'avenc, es va remuntar el tram vertical que separa aquest sector amb la zona nord, topografiant-lo i revisant-lo, trobant tant sols, i després de forçar una forta estretor, una petita estància de reduïdes dimensions, en tot aquest tram.

En el sector nord, es va seguir el mateix ritme de treball, tant sols que en aquest sector, no hi vam aconseguir augmentar ni el desnivell, ni el desenvolupament de la cavitat, així que tant sols ens restava topografiar i donar per conclusos els treballs en l'Avenc del Badall.

Donat que l'última jornada d'exploració i topografia en aquest avenc es va realitzar en gener de l'any 2015, i la manca de temps que això suposa, no serà, fins a les properes memòries que presentem la topografia d'aquesta cavitat.

AVENC DEL BADALL

(BA-1)



SISTEMA SIMA G.E.S.M-SIMA DE LA LUZ

Com cada any, des de l'any 2010, el nostre club participa amb les exploracions que es porten a terme en aquest sistema càrstic per part dels nostres companys del Espeleoclub Pasoslargos. La nostra col·laboració en aquest any 2015 a estat centrada en l'última quinzena de juliol, coincidint amb la campanya que han realitzat conjuntament espeleòlegs andalusos i anglesos, per tal de forçar de nou el Llac E.R.E, en la quota de -996.

El potent equip angles, amb el suport dels no menys potents companys andalusos, van realitzar el descens del material necessari en tant sols tres dies. Aconseguint d'aquesta forma poder disposar de mes temps per realitzar les immersions.

Donada l'experiència que posseïen els dos espeleobucejadors anglesos, van aconseguir forçar els sifó sense cap mena de contratemps, passant tres jornades explorant noves galeries, pous i un nou sifó. Però, de tot lo explorat, el més important sens dubte es un galeria ascendent, que amb prop de 150 metres de desnivell positiu, dona esperances de trobar una galeria aèria que franquegi el Llac E.R.E. sense tindre que recórrer als equips autònoms.

Ja després, es va procedir al porteig a l'exterior de tot el material utilitzat en la campanya.

Per part de la nostra entitat va participar en la campanya Vicent Sanchis, realitzant tasques d'extracció de material, i suport logístic.





Dos imatges de les exploracions en el Llac E.R.E. a -996 metres de fondària.





ACTIVITATS ESPORTIVES

En aquest apartat de les memòries donarem a conèixer totes les activitats de caràcter esportiu que ha realitzat el conjunt de socis del nostre club. Aquestes activitats es caracteritzen per l'absència d'un component de treball d'investigació i estudi, tant sols buscant l'esplai i l'entrenament en la seva execució.

SIMA DE LA CEBOLLEJA

LOCALITAT

Énguera

DATA

5-1-2014

PARTICIPANTS

Jose M. Vicente, Paco Garcia, Vicent Mira, Jose Cruanyes i Vicent Sanchis.



AVENC DE JOAN GUITON

LOCALITAT

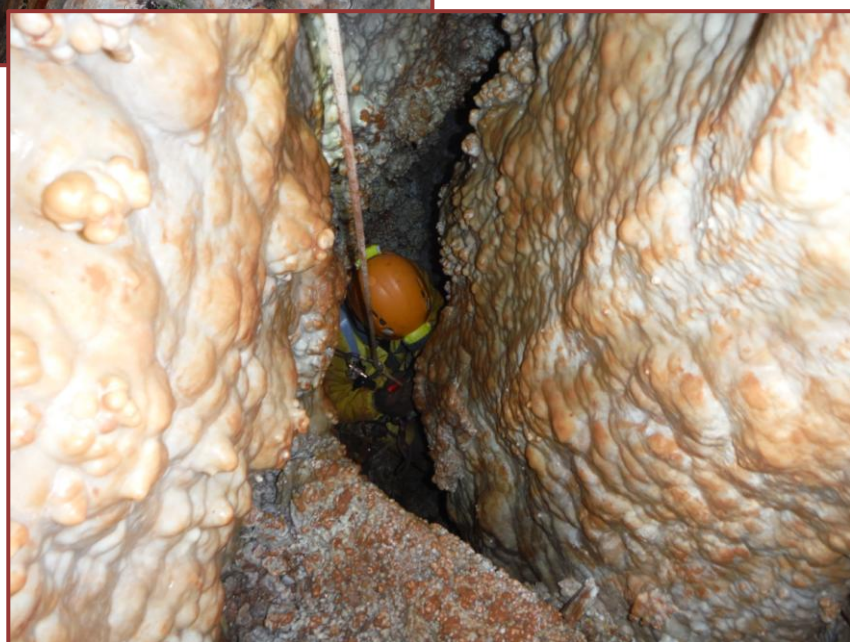
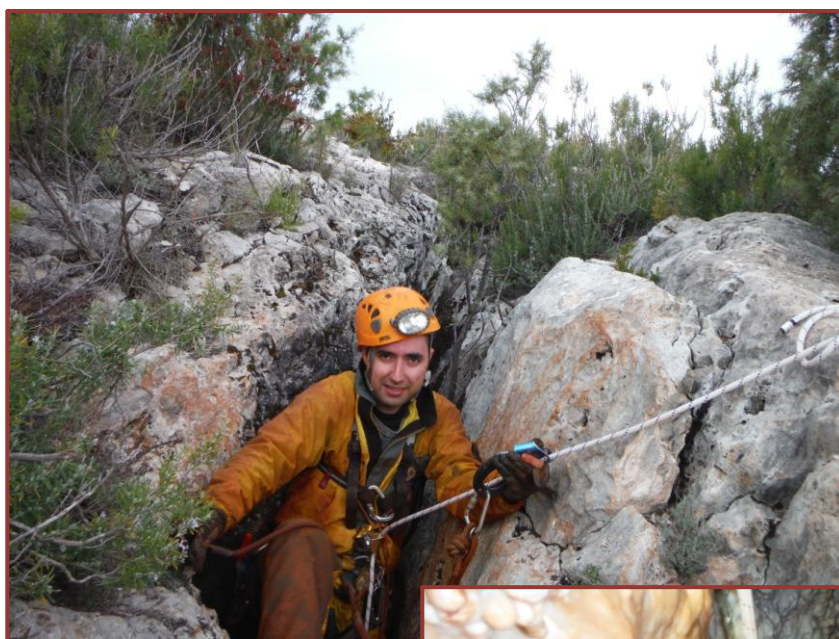
Fontanars dels Alforins

DATA

18-1-2014

PARTICIPANTS

Vicent Sanchis, Rebeca Diaz i Alfonso Soler "Sito".



SIMA DE BENIS

LOCALITAT

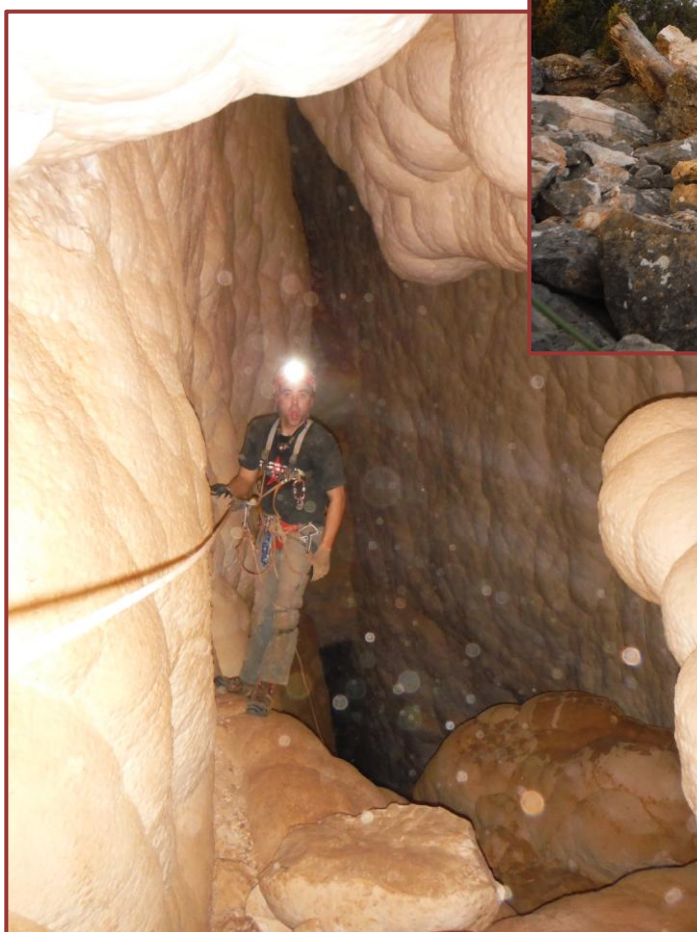
Cieza (Murcia)

DATA

26-1-2014

PARTICIPANTS

Vicent Sanchis i Rebeca Diaz.



SIMA G.E.S.T.

LOCALITAT

Dos Aguas

DATA

22-2-2014

PARTICIPANTS

Vicent Sanchis, Rebeca Diaz, Jose Cruanyes i Jose M. Vicente.



BOSQUE DE VALSALOBRE

LLOC

Serrania de Cuenca (Cuenca-Guadalajara)

CAVITATS VISITADES

Sima Orna, Sima de Boca Quemada i Sima de la Cierva.

DATA

8-3-2014

PARTICIPANTS

Vicent Sanchis i Rebeca Diaz.



COVA SANTA

LOCALITAT

La Font de la Figuera.

DATA

16-3-2014

PARTICIPANTS

Vicent Sanchis, Rebeca Diaz, Jose M. Vicente, Jose Cruanyes i
Vicent Mira.



SIMA DE BENIS

LOCALITAT

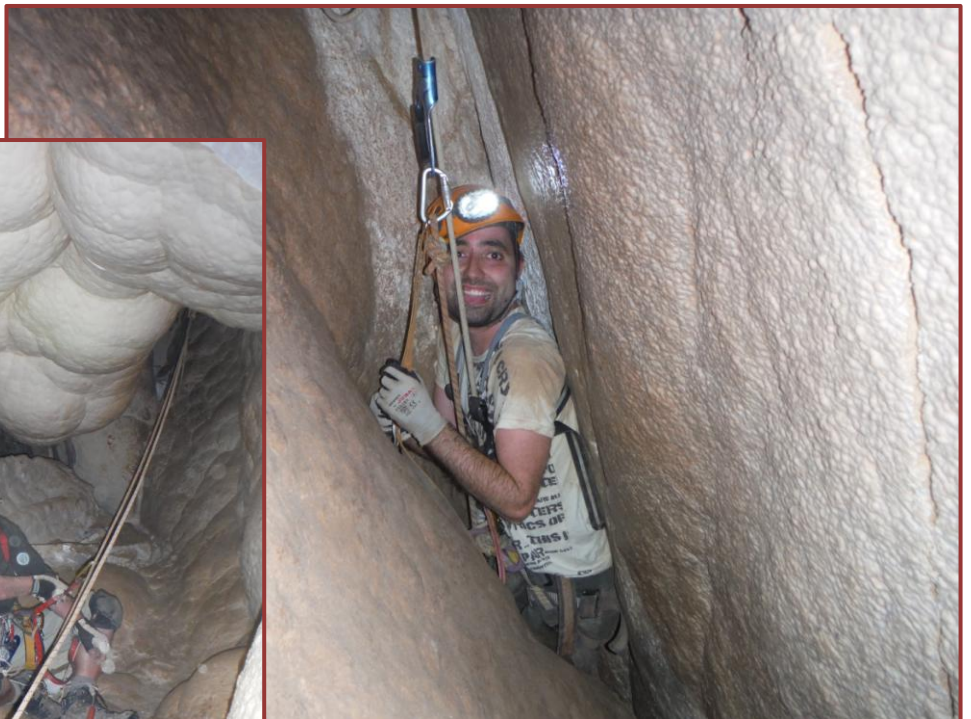
Cieza (Murcia)

DATA

5-4-2014

PARTICIPANTS

Vicent Sanchis, Rebeca Diaz, Jose Cruanyes, Alfonso Soler "Sito" i Jose M. Vicente.



CANTABRIA

CAVITATS VISITADES

Torca del Calero del agua, Simas del Coto Minero Txomin.

DATA

Del 19-4-2014 al 24-2-1014

PARTICIPANTS

Vicent Sanchis i Rebeca Diaz.



SIMA DEL BOCHORNO

LOCALITAT

Peralejos de las Truchas (Guadalajara).

DATA

26-6-2014.

PARTICIPANTS

Vicent Sanchis i Rebeca Diaz.



SOTANO DE LOS LAMENTOS

LOCALITAT

Uña (Cuenca).

DATA

27-6-2014.

PARTICIPANTS

Vicent Sanchis i Rebeca Diaz.



SISTEMA DE ALBA

LOCALITAT

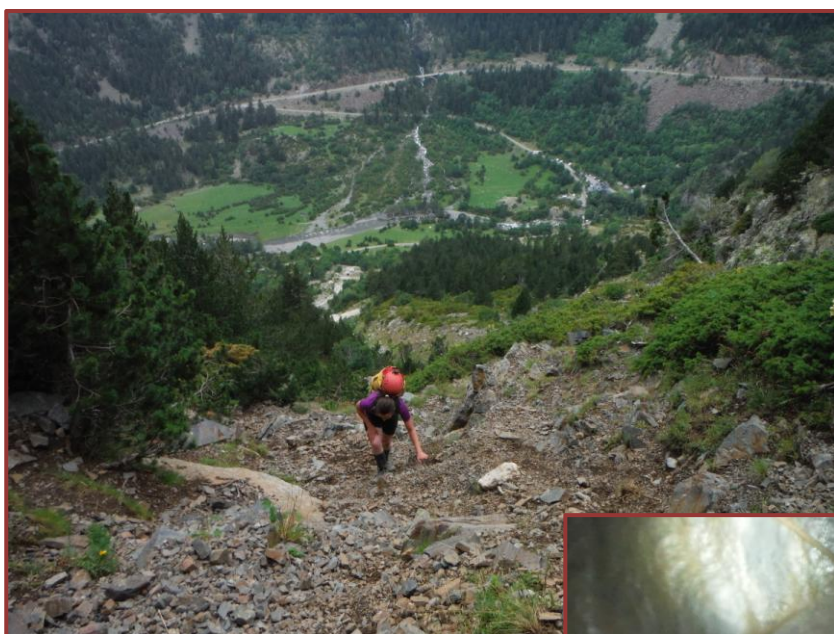
Benasque (Huesca).

DATA

9-8-2014.

PARTICIPANTS

Vicent Sanchis i Rebeca Diaz.



AVENC DEL PALMERAL

LOCALITAT

Tous.

DATA

17-8-2014.

PARTICIPANTS

Vicent Sanchis i Rebeca Diaz.



SUMIDERO DE MATASNOS

LOCALITAT

Carrascosa de la Sierra (Cuenca)

DATA

1-11-2014.

PARTICIPANTS

Vicent Sanchis, Jose M. Vicente i Rebeca Diaz.



SIMA DE JUAN HERRANZ-1

LOCALITAT

Peñalen (Cuenca)

DATA

2-11-2014.

PARTICIPANTS

Vicent Sanchis, Jose M. Vicente i Rebeca Diaz.



TORCA JUANIN

LOCALITAT

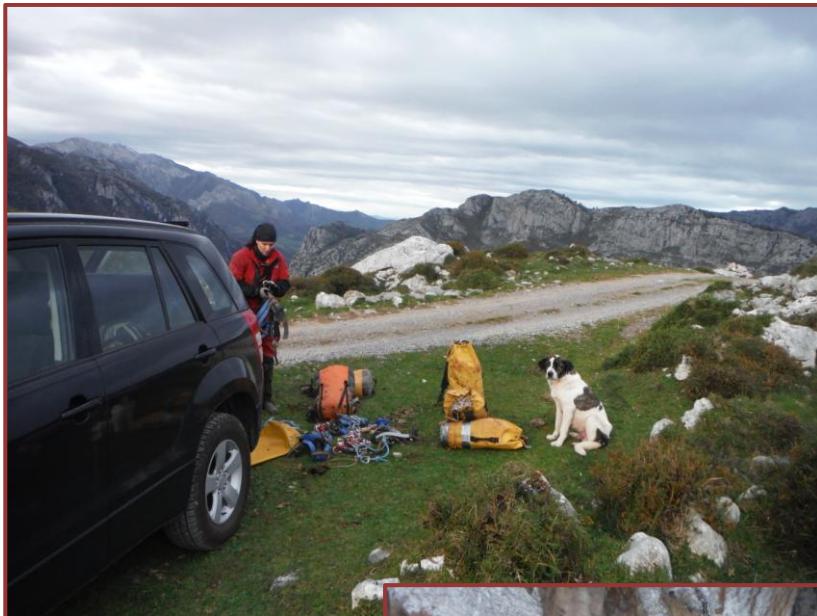
Oceño (Asturies)

DATA

16-11-2014.

PARTICIPANTS

Vicent Sanchis i Rebeca Diaz.



AVENC DEL MONTGÓ

LOCALITAT

Xàbia.

DATA

14-12-2014.

PARTICIPANTS

Vicent Sanchis i Alfonso Soler "Sito".



ALTRES ACTIVITATS



Com cada any, des del Club d'espeleologia l'Avern s'organitzen diferents activitats per tal de difondre la nostra llavor com a entitat i l'espeleologia com activitat.

IV FIRA D'ASSOCIACIONS

El dissabte 8 de novembre es va celebrar la 4^a edició de la Fira d'Associacions d'Ontinyent. Organitzada des del Consell Local de la Joventut, la fira va congrega a més de 30 associacions i entitats de tots els àmbits, i on van poder transmetre i donar a conèixer les seves inquietuds i finalitats com corporacions associatives.

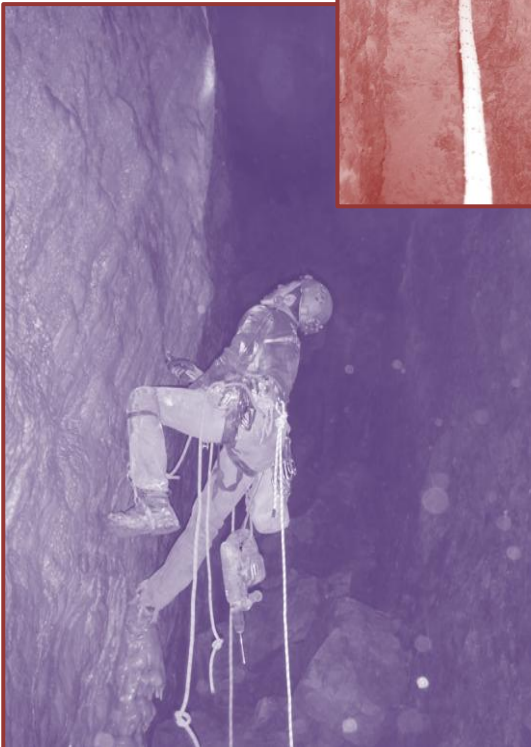
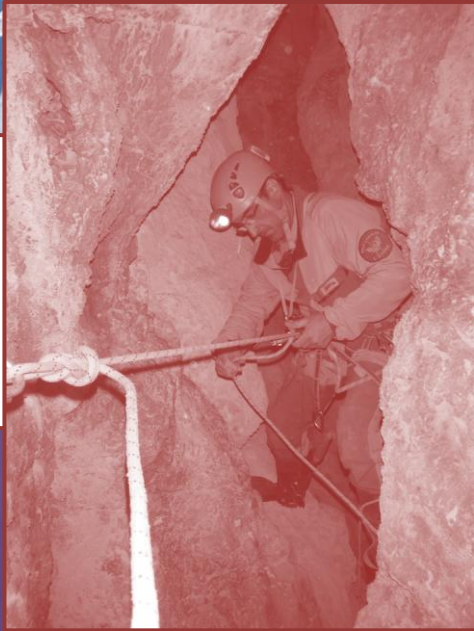
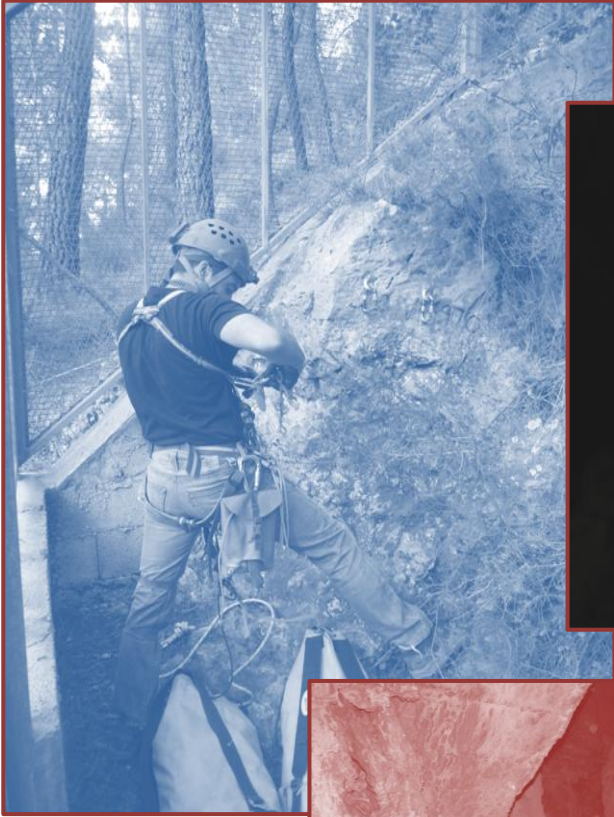
La fira es va portar a terme en la plaça de Sant Domingo, lloc emblemàtic per als ontinyentins. Contant amb l'actuació de diferents grups de música locals durant tota la tarda.

La nostra entitat va participar per primera vegada en aquest esdeveniment. Es va muntar un estant amb informació tant de les activitats del club, com de la mateixa federació, fen entrega de diversos retallables i enganxines per als més menuts.



La valoració va ser d'allò més positiva, i volem agrair tant al Consell Local de la Joventut, com a l'Ajuntament d'Ontinyent per donar-nos l'oportunitat de participar en aquesta fira.

També donar les gràcies a la Federació Valenciana d'Espeleologia, i al seu president Hilario Ubiedo, pel suport en aquesta iniciativa, i per tot el material informatiu entregat per a la seva difusió.



 **INTERSPORT**
SPORT TO THE PEOPLE

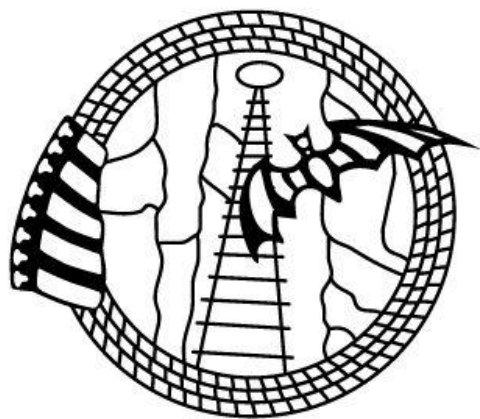
www.intersport.es

SPORT
TO THE
PEOPLE



 **INTERSPORT**
RULL

red *diecinueve*
soluciones tecnológicas



Ajuntament
Ontinyent