



**CLUB  
D'ESPELEOLOGIA  
L'AVERN**



**ZONES DE TREBALL 2022**





## **CLUB D'ESPELEOLOGIA L'AVERN**

Benarrai 1 2º 5ª 46870 Ontinyent -València- Tlf. 627338213

espeleoavern@hotmail.com – [www.espeleoavern.es](http://www.espeleoavern.es)

c.i.f. G-98114465

## Zones de treball 2022

En les següents línies es vol donar a conèixer les activitats d'exploració, recerca, estudi i catalogació, que el Club d'Espeleologia l'Avern porta endavant en les zones que té assignades per la Federació Valenciana d'Espeleologia per a tal finalitat. També aportem informació de les activitats efectuades en altres cavitats que es troben fora d'aquestes zones assignades.

Des dels seus inicis, la nostra entitat ha dedicat gran part de la seva activitat a l'exploració i estudi de cavitats, aportant al llarg de la seva trajectòria nombrosa informació de les cavitats explorades a tot el col·lectiu espeleològic. Les exploracions efectuades en l'Avenc de Joan Guiton de Fontanars dels Alforins, els treballs de catalogació i estudi de les cavitats de la Serra del Capurutxo en la Font de la Figuera, els treballs en els Avenc de la Balarma en Vallada, així com diversos estudis i treballs en cavitats artificials i alcavors, son alguns dels exemples que han estat publicats en diferents revistes com la pròpia Lapiaz que edita la Federació Valenciana d'Espeleologia. També -i no sempre amb la periodicitat que ens agradaria- compartim amb tot el públic en general les nostres activitats a la nostra pàgina web ([www.espeleoavern.es](http://www.espeleoavern.es)) i en el nostre blog dedicat a les exploracions que portem a terme en la zona de Portudera als Pics d'Europa ([exploracionesenportudera.blogspot.com](http://exploracionesenportudera.blogspot.com)). Sent l'activitat espeleològica en les cavitats i el treball de gabinet davant l'ordinador, una part molt important de les nostres vides, així com una de les coses que ocupaven la majoria del nostre temps lliure.

En aquest any 2022 -i molt al nostre pesar- no hem pogut pas, dedicar tot el temps a l'activitat espeleològica que ens haguera agradat. No obstant això, les nostres exploracions no s'han aturat. En la zona de s'Ombria des Avencs (Penya Medoc) en Tàrbena hem pogut continuar explorant l'Avenc nº6 de s'Ombria des Avencs, on hem pogut realitzar importants troballes, situant a hores d'ara la cavitat com a una de les gran cavitats valencianes. Respecte als treballs en la zona de la Serra d'Oltà, aportem la informació de l'Avenc O-8 de la serra d'Oltà. Aquesta important cavitat inexplorada fins a hores d'ara, i on hem pogut assolir els -128 m de profunditat, posa novament de manifest que l'exploració espeleològica al País Valencià encara té molt que oferir-nos.

Fora de les zones de treball assignades, hem continuat amb les tasques d'exploració en la Cova del Serrutx de Llevant en Moixent. On després de les últimes jornades dedicades a treballar en la cavitat, vam trobar un important sector inexplorat en la mateixa. Amb un desenvolupament topografiat de la cova proper al quilòmetre, la Cova del Serrutx de Llevant encara pot oferir-nos algun indret per explorar, tasca que portarem endavant pròximament.



## Exploracions en s'Ombria des Avencs

**25-6-2022**

El dissabte 25 de juny, i després de un llarg període sense anar, vam tornar a s'Ombria des Avenc em Tàrbena. L'objectiu en aquesta jornada era continuar amb l'exploració de l'Avenc nº 6 de s'Ombria des Avencs. En aquesta cavitat, una de les incògnites pendents, era l'exploració d'una finestra en un lateral de la cavitat. Mitjançant un llarg i tècnic passamans ascendent, vam poder arribar a la citada finestra, darrere la qual -i per a la nostra alegria- vam trobar una gran sala amb una alçada de fins 15 m.

Explorant aquesta estància vam poder trobar una clara continuació. Una pronunciada rampa, en la que va ser necessari l'ús de corda, ens va permetre accedir a una altra estància. En aquesta, i per a la nostra satisfacció, s'obria un gran pou. Deixant l'exploració d'aquesta nova vertical per a la pròxima jornada, vam sortir a l'exterior amb gran satisfacció, ja que aquesta cavitat, i durant els quasi dos anys que portem treballant en ella no para de oferir-nos nous indrets inexplorats.



*Final del passamans que ens va permetre continuar amb l'exploració de l'Avenc nº6 de s'Ombria des Avencs.*

**17-9-2022**

Amb gran interès i motivació, el dissabte 17 de setembre vam tornar a s'Ombria des Avencs en Tàrbena, i en concret a l'Avenc nº 6, on l'exploració d'un gran pou ens esperava. En arribar a l'estància on és situada aquesta gran vertical, vam iniciar la seva exploració. Com que la cúpula del pou és presentava col·lapsada de grans blocs encastrats, i gran quantitat de pedres en precari

equilibri, vam optar per iniciar el descens des de la vessant oriental, la qual pareixia més segura i lliure de caiguda de pedres. En realitzar un passamans d'accés fins a la vertical, la baixa qualitat de la roca ens va impedir continuar. Desinstal·lant tot el passamans, i de nou en el punt d'inici, vam tindre que iniciar el descens d'aquesta interessant vertical per la vessant occidental, on grans blocs i lloses ens amenaçaven en caure sobre nosaltres al més mínim toc. Amb una instal·lació tècnica, i amb molta cura, vam poder sortejar aquest perillós tram. En descendir un 15 m, vam assolir un repèu amb grans blocs, de nou amb molt de perill d'ensorrar-se al nostre pas.

Després de netejar al màxim de pedres i blocs el que vam poder aquest repèu sense massa èxit, i després d'intentar sortejar aquest punt instal·lant per la paret contaria al nostre descens, la qual cosa encara ens exposava més a la caiguda de pedres, vam prendre la decisió d'aturar l'exploració en aquesta jornada. La seguretat, per a nosaltres, va per davant de tot, i l'esgotament, així com la frustració de no poder superar aquest punt, ens estava fent cometre alguns errors potencialment perillosos. Aquest pou seria explorat, però, no en aquesta jornada. Desistint, i pensant ja en trobar una solució a la instal·lació, vam sortir cap a l'exterior. Donant per finalitzada la jornada.



*Vessant oriental de la cúpula del pou, i on és va realitzar un primer intent de instal·lació per a la seua exploració.*

## **5-11-2022**

El dissabte 5 de novembre vam tornar a s'Ombria des Avencs per tal d'intentar continuar amb l'exploració del pou on ens vam quedar aturats l'anterior jornada. Amb energies renovades, la visió de la dificultat en la distància, i amb el interminable repàs mental que vam fer de la dificultat a sortejar, en arribar en lloc, i iniciar el descens, vam poder superar sense gaire dificultats el repèu de blocs inestables que ens va aturar en la jornada anterior.



Superada aquesta dificultat vam poder gaudir d'un descens espectacular -sempre amb molta cura, i per torns per evitar la caiguda de pedres sobre el company- per les grans dimensions del pou. En arribar a la base d'aquest pou, que en total té uns 40 m de fondària, vam poder descendir fins una estància de grans dimensions on el sostre s'eleva fins el 20 m. En el seu punt més baix, l'estància ens va oferir una clara continuació en forma d'estretor, superada aquesta, vam accedir a una petita sala on la cavitat és tancava bruscament, finalitzant així, aquest sector.

Topografiant aquest sector, i amb molta cura vam desinstal·lar el pou. Encara que aquest sector de l'Avenc nº 6 de s'Ombria des Avencs va finalitzar, en la cavitat resten diverses incògnites que tenen que ser explorades, però, aquestes seran objectius per al 2023.



*Base del pou explorat i on és poden apreciar les espectaculars dimensions del mateix.*

## Exploracions en la Serra d'Oltà

### Avenc O-8 de la Serra d'Oltà

L'Avenc O-8 de la Serra d'Oltà va ser localitzat i parcialment explorat en la primera jornada d'exploració que vam dedicar en la Serra d'Oltà, en l'any 2017. En aquella jornada, i ja que la cavitat ofería una entrada horitzontal, vam penetrar al seu interior fins una sala, la qual semblava ser el final de la cavitat. Deixant pendent una revisió més profunda de la cavitat, i el realitzar la seva topografia, no vam tornar a ella fins l'any 2019.

Per a la nostra satisfacció, quan vam tornar a l'Avenc O-8, i en revisar amb més deteniment la cavitat, una forta corrent d'aire ascendent que provenia d'una estretor taponada d'enderrocs, ens va indicar una possible continuació. En retirar algunes pedres i blocs de l'estretor, la vam poder forçar. Aquesta estretor -molt selectiva- va donar pas a una sèrie de verticals, on destaca un pou de 48 m, i on vam poder assolir els -128 m de profunditat, convertint a l'Avenc O-8 en la cavitat més important de la zona d'Oltà.



*Boques de l'Avenc O-8 de la Serra d'Oltà vistes des del vestibul d'entrada.*

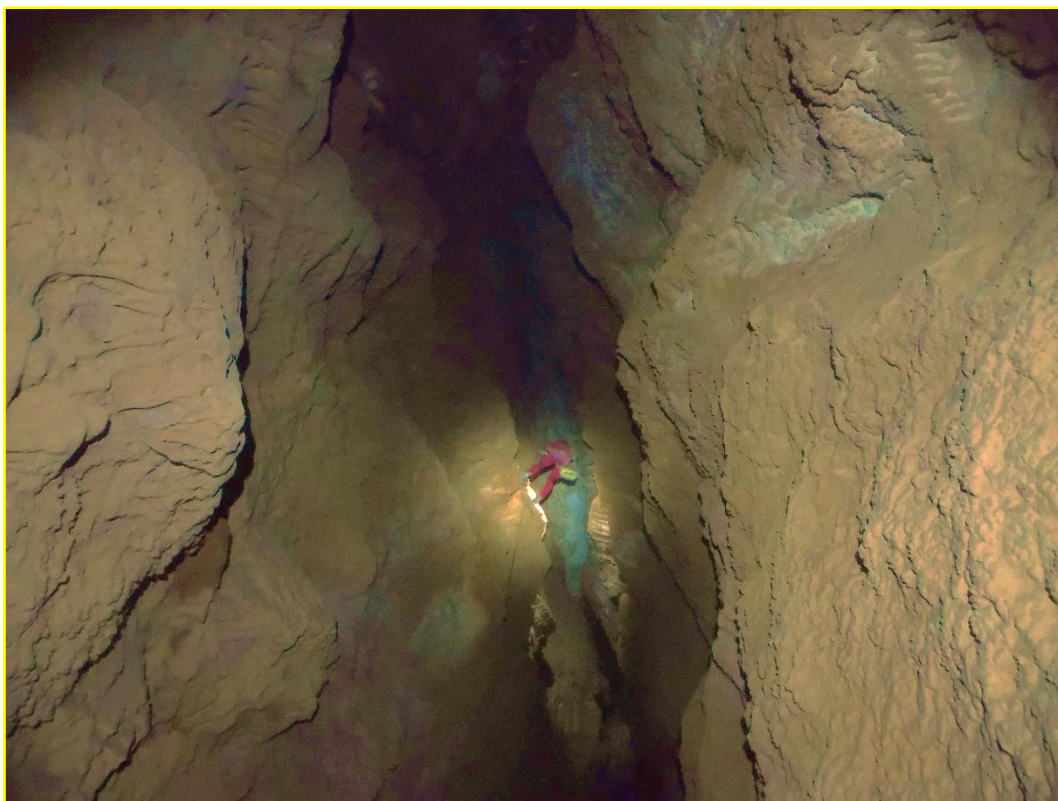
## **Descripció de la Cavitat**

---

L'Avenc O-8 obre la seva boca en forma de cova, en l'extrem nord d'un potent enfonsament tectònic, desenvolupat a favor de la potent fractura on trobem la cavitat. En davallar un relliscós bloc a l'entrada de l'avenc, podem observar la segona entrada de la cavitat situada en el sostre de la mateixa. Dos ressals fàcilment superables ens situen en una petita estància. En ella, i en el seu extrem sud s'obre una estretor d'uns 30 cm amb una forta corrent d'aire ascendent. És per aquesta estretor per on continua la cavitat. Cal assenyalar, que baix l'últim ressalt abans de la sala, és situa aquesta estretor i la seva capçalera.

Assegurats amb corda, és supera l'estretor, que si bé no és extrema, si que resulta limitant amb els seus 30 cm. En baixar uns metres, la cavitat s'eixampla fins els 45 cm, atorgant al explorador una mica de llibertat de moviments. En aquest punt la cavitat guanya verticalitat, però, el trobar diferents repeus de grans blocs encasats i gran quantitat de pedres en precari equilibri, ens obliga a efectuar desplaçaments laterals per tal d'evitar-los.





*Descens del P-48 de l'Avenc O-8 de la Serra d'Oltà.*



*Base del P-48 en l'Avenc O-8 de la Serra d'Oltà.*



En haver descendit uns 12 m les dimensions del pou augmenten de forma espectacular, fins arribar en algun punt a sobrepassar els 3 m d'amplària. Després d'un descens còmode, arribem a la base d'aquesta vertical de 48 m de desnivell.

Des d'aquest punt la cavitat -encara amb unes amplàries que s'apropen als 3 m- en ofereix dos possibilitats de continuació. La primera, i més evident, la trobem en direcció sud, on un P-4 ens situa en una galeria descendent d'escàs recorregut, i on la cavitat no ofereix cap possibilitat de continuació.

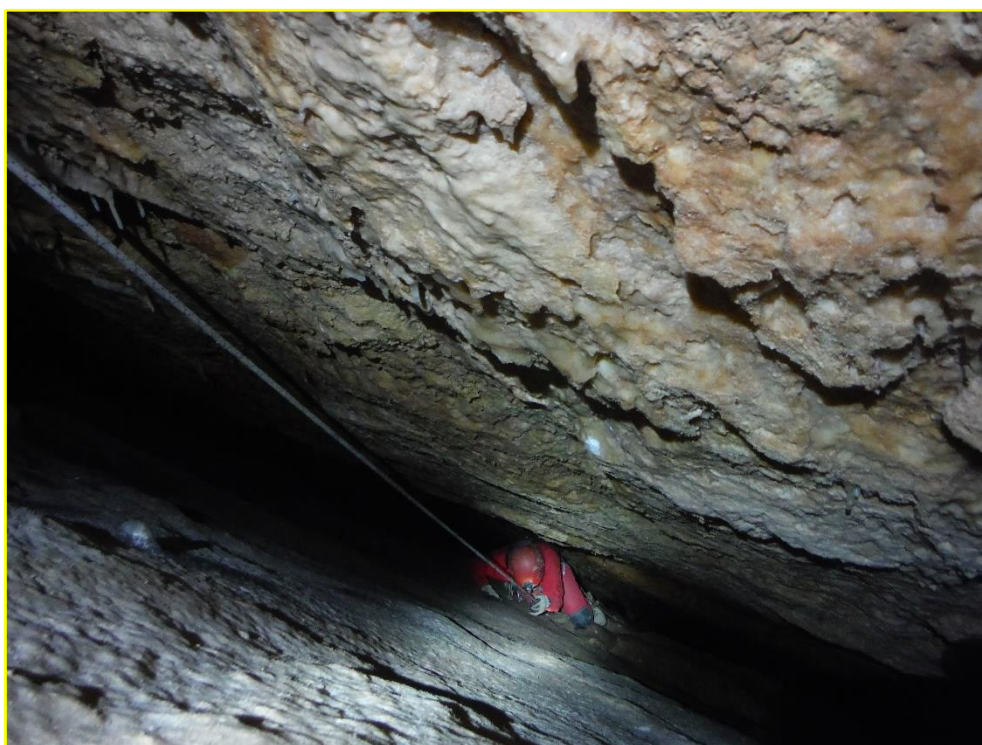


*Capçalera del P-4 en la base del P-48, i que permet assolir una galeria descendent, però, d'escàs recorregut.*

Tornant a la base del P-48, i en continuar en direcció nord, la cavitat redueix la seva amplària de forma notable. Un P-12 estret, i on cal realitzar diferents desplaçaments laterals per tal de poder descendir còmodament fins a la seva base, en permet arribar a un curt ressalt de 3 m, i on és necessari utilitzar la corda. Superat aquest ressalt, podem comprovar com l'avenc redueix encara més les seves dimensions, i per la verticalitat. La continuació de la cavitat és realitzada per un P-20, el Pou del Brillo. Aquesta vertical -que conta amb una inclinació d'uns 75°, és estreta, però, còmoda de davallar- és tractada d'una potent colada, on abunden les cristallitzacions de carbonat càlcic, oferint a l'explorador multitud de llampades gràcies a la llum del frontal. Ja en la base d'aquest P-20, haurem assolit els -100 m de profunditat, i la cavitat tant sols en ofereix una possibilitat de continuació.

En direcció nord, i en remuntar uns blocs, l'avenc es desfona en una vertical de 27 m. Aquesta vertical -al igual que l'anterior- té una inclinació d'uns 75°, però, encara és molt més estreta. De fet la seva severa estretor condiciona el seu descens, sent aquest molt incòmode. A falta d'uns 8 m per arribar a la seva base, i on la cavitat finalitza als -128 m de fondària, l'extrema estretor impedeix continuar el seu descens amb els aparells de progressió vertical. Amb tècniques

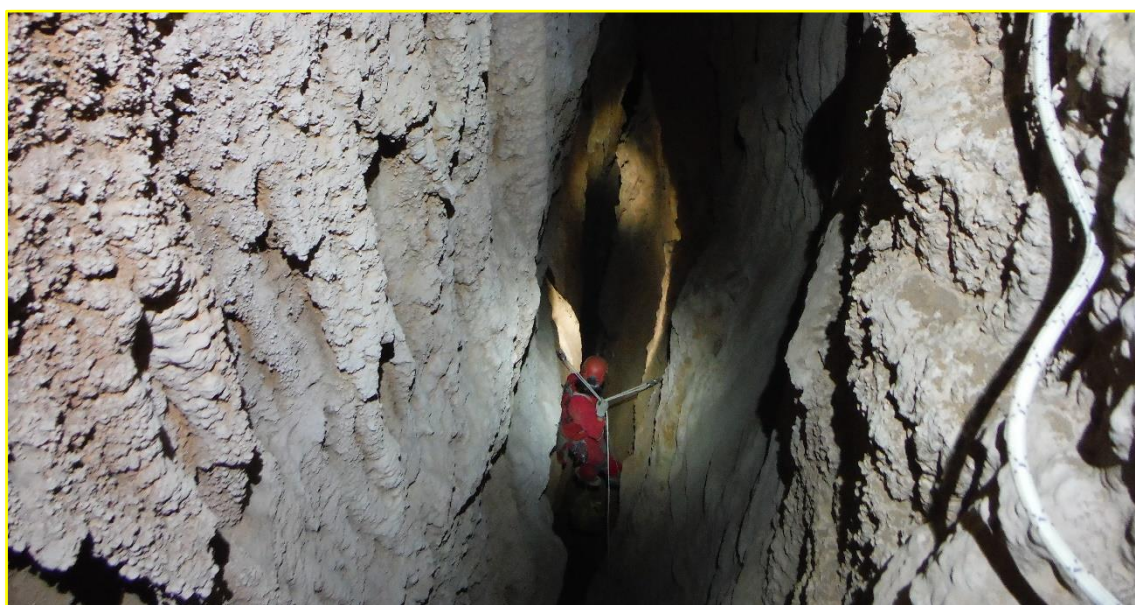
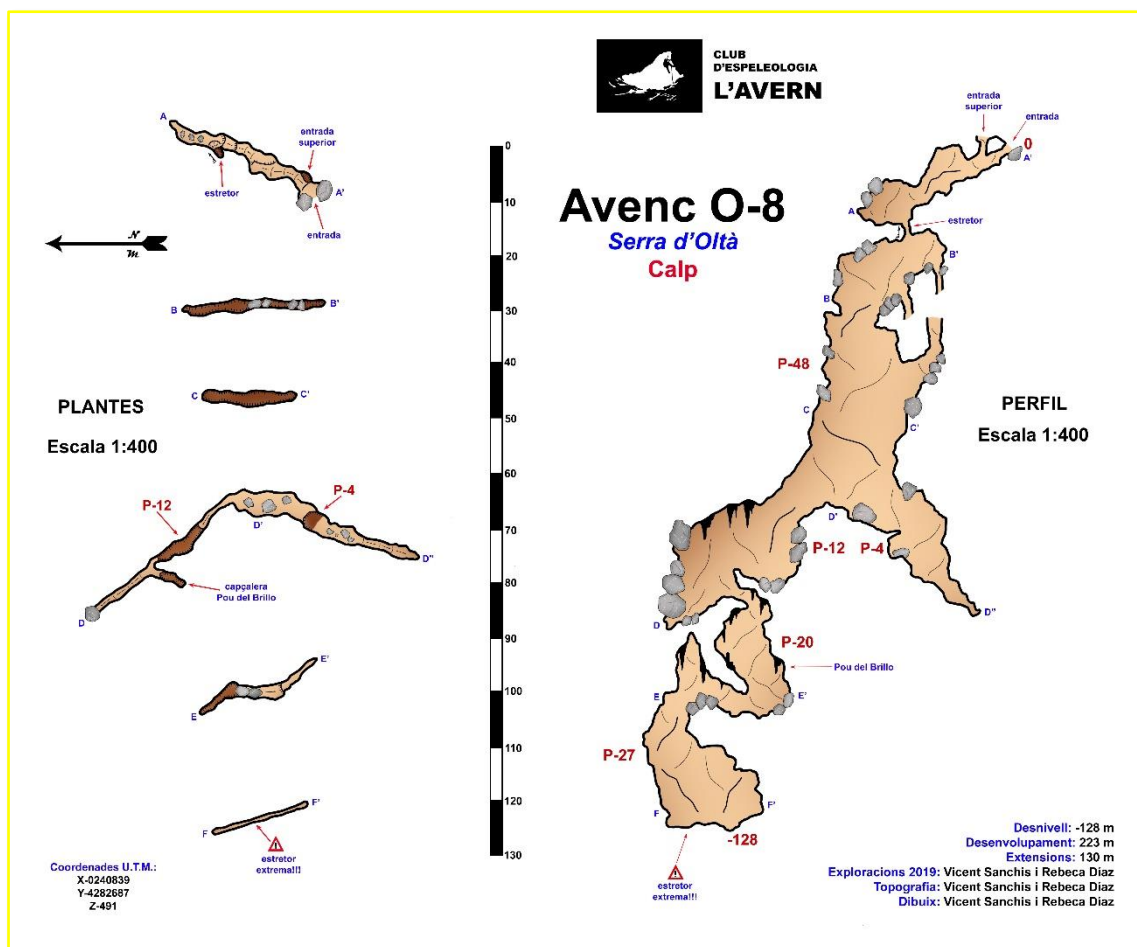
d'oposició, i amb molta cura s'assoleix la base d'aquest últim pou. Ací, en aquest punt de la cavitat, i on l'Avenc O-8 de la Serra d'Oltà ja impedeix quasi els moviments dels exploradors, s'assoleixen els -128 m de profunditat, i és on finalitza el mateix, sent a hores d'ara la cavitat més profunda de la Serra d'Oltà.



*Dos imatges del descens del P-27 -ultima vertical de la cavitat- i on és pot apreciar la reduïda amplària del mateix.*



# Topografia de l'Avenc O-8



Tram inicial del P-48 en l'Avenc O-8 de la Serra d'Oltà.

## Exploracions en la Cova del Serrutx de Llevant

### 8-1-2022

Aquesta primera activitat de l'any 2022, la vam dedicar a continuar amb l'exploració de la Cova del Serrutx de Llevant en la veïna població de Moixent. Aquesta cavitat, i després de la gran quantitat de jornades de treball que hem dedicat a ella, s'apropa al quilòmetre de recorregut. Aquest dissabte 8 de gener, vam poder continuar augmentant el recorregut de la cavitat al realitzar dos escalades artificials en el sector més occidental de la mateixa. Aquestes escalades, ens van permetre accedir a una sala de gran pendent i penjada sobre la vertical de les escalades. En recórrer la sala en busca de qualsevol possible continuació, vam poder accedir mitjançant un exposat pas, a la capçalera d'un pou verge de grans dimensions.

Il·lusionats per la troballa, però, amb manca de material de progressió vertical, vam tindre que deixar l'exploració d'aquest nou pou, per a la pròxima jornada d'exploració en la cavitat.

### 12-2-2022

Després d'un mes desitjant el saber que amagava -i sobre tot on ens podria dur- el nou pou inexplorat que vam trobar en la Cova del Serrutx de Llevant de Moixent, el dissabte 12 de febrer vam tornar a la cavitat. Després de recórrer tota la cavitat fins les escalades realitzades l'última jornada, i remuntar per les mateixes, vam arribar a la capçalera del pou. La instal·lació inicialment és va presentar molt tècnica i exposada. La gran quantitat de blocs inestables, i l'elevat perill de caiguda de pedres, ens va obligar fer un passamans per bordejar la cúpula del pou. Una vegada sortejat aquest perill, el descens el vam poder realitzar amb seguretat i rapidesa, ja que les dimensions i característiques del pou ens ho van permetre.

El pou va resultar ser el de majors dimensions i profunditat de la cavitat, però malauradament, en la seva base no ens va oferir cap continuació. En topografiar tot el nou sector de les escalades i el nou pou, ens tocava desinstal·lar tota la cavitat -tant el pou com les escalades, així com la resta de verticals de la cavitat- i traure a l'exterior tot el material. Després d'un gran treball vam poder sortir a l'exterior, en una llarga jornada d'exploració, on la Cova del Serrutx de Llevant quasi arribava a la seva fi, ja que en la cavitat, tant sols ens queden algunes petites incògnites sense gaire interès, però, qui sap, en l'exploració espeleològica tot és possible, i aquestes petites incògnites ens poden portar a nous indrets mai explorats.

## Publicacions 2022

Aquest 2022 hem pogut publicar un article en la revista Lapiaz que la Federació Valenciana d'Espeleologia edita periòdicament. En aquest darrer número de la revista Lapiaz hem pogut donar a conèixer a tot el col·lectiu espeleològic, i al públic en general el complet treball que vam realitzar en la Serra del Capurutxo en la veïna població de La Font de la Figuera, i on les nostres exploracions al llarg de quasi quatre anys ens vam permetre realitzar un complet catàleg de les cavitats de la zona, així com un complet estudi geomorfològic i espeleològic de les mateixes.





*Descens del nou pou que vam descobrir en la Cova del Serrutx de Llevant, en la nostra darrera jornada d'exploració en la cavitat. Aquesta interessant cavitat a hores d'ara s'apropa en el seu desenvolupament al quilòmetre.*

## Conclusions

Com a conclusions a les exploracions i als treballs efectuats, en les nostres zones de treball assignades, cal fer una valoració positiva. Si bé, és ben cert que l'any 2022, ha estat l'any que menys activitat s'ha realitzat des de la nostra entitat, la il·lusió i les ganes de continuar amb les nostres tasques en les coves i avencs que poc a poc anem explorant, continuen.

En el moment d'escriure aquestes línies, tenim catalogades en la zona de la Serra d'Oltà un total de 24 cavitats, de les que ens resten un bon grapat per compartir amb el col·lectiu. Alhora que les futures prospeccions en la zona, estem segurs que aportaran noves cavitats. El futur d'aquestes exploracions en Oltà, esperem pugui ser la publicació d'un complet treball. En el Projecte de Catalogació de Cavitats d'Ontinyent, els treballs de gabinet continuen. Així, poc a poc, la futura publicació del catàleg en forma de llibre va agafant forma, alhora que encara ens resten diferents treballs de camp. En s'Ombria des Avencs en Tàrbena, les exploracions és presenten per aquest 2023 plenes grans objectius, i noves cavitats.

Així, amb ganes de continuar treballant i explorant, amb ganes d'aportar nous indrets i cavitats al catàleg del País Valencià, finalitzem aquestes memòries.



[www.espeleoavern.es](http://www.espeleoavern.es)

[exploracionesenportudera.blogspot.com](http://exploracionesenportudera.blogspot.com)