



CLUB  
D'ESPELEOLOGIA  
**L'AVERN**



**PORTUDERA 2022**



**CLUB D'ESPELEOLOGIA**

**L'AVERN**

PROYECTO DE EXPLORACIÓN ESPELEOLÓGICA

**PORTUDERA 2022**

## Introducción

En el año 2016 se inició por parte del **Club d'Espeleologia l'Avern** de Ontinyent, Valencia, el *Proyecto de Exploración Espeleológica en la zona de Portudera* en el macizo Oriental de los Picos de Europa. Este proyecto tiene como objetivo crear un censo de las cavidades existentes en la citada zona. Facilitando, de esta manera el conocimiento del funcionamiento del karst en Portudera, que, si bien no resulta ser algo extraordinario, sí que es muy complejo, debido a sus características geológicas.

Durante las exploraciones llevadas a cabo en el año 2022, hemos podido iniciar la reexploración del Pozo Jocejerrero (PO-75), así como su revisión topográfica. También hemos podido aumentar el número de cavidades catalogadas, tanto en Portudera, como en el sector del Obesón. En este 2022 se han dado por finalizados diferentes sectores de Portudera, realizando de cada uno un pequeño estudio de sus características, incluyendo apuntes de su toponimia. Estos estudios están incluidos en estas memorias.

## Delimitación de la Zona de Trabajo

La zona de Portudera, objetivo de nuestras exploraciones, se encuentra situada en el extremo más occidental del Macizo oriental de los Picos de Europa. La zona se encuentra delimitada en su vertiente Sur por el río Duje. Por su vertiente Oeste y Norte, el río Cares marca los límites de Portudera. En cambio, en la vertiente Este no existe un accidente geográfico que limite de forma clara su finalización, motivo por el cual hemos delimitado la zona aprovechando los límites municipales de los concejos de Peñamellera y Cabrales. Perteneciendo a este último la totalidad de la zona de trabajo



## Método de trabajo

---

El principal objetivo de nuestro proyecto de exploración en Portudera, es la creación de un censo de las cavidades subterráneas que puedan existir. Nuestro método de trabajo, y con el que pretendemos desarrollar nuestras exploraciones, son:

- **Reconocimiento de las zonas a explorar, delimitando las mismas en pequeñas sub-zonas.**
- **Prospeccionar exhaustivamente estas sub-zonas, localizando y situando mediante G.P.S. todas las cavidades descubiertas.**
- **Explorar las cavidades localizadas, tanto si se tratan de cavidades inéditas, como si se tratan de cavidades exploradas con anterioridad. Descartando cualquier posible continuación en las mismas.**
- **Topografiar todas y cada una de las cavidades exploradas, así como realizar una detallada descripción de las mismas.**

Respecto al marcaje de las cavidades, y dado el gran número de topónimos que hemos advertido en la zona de Portudera, y para no caer en errores de localización, hemos decidido marcar cada cavidad con las siglas **PO** seguida de la numeración respecto a la localización de la misma. Posteriormente en la descripción y topografía de cada cavidad se indicará el lugar exacto y el topónimo del mismo, así como el nombre por el cual es conocida la cavidad, si lo tuviera. El trabajo de recopilación de datos toponímicos se realizará directamente sobre los habitantes de la zona.

En el sector del Monte Obesón, y dado que geográficamente forma una unidad independiente de Portudera, utilizaremos las siglas **OB** para el marcaje de las cavidades allí catalogadas.



# PORTUDERA 2022

---

## Diario de Campaña (agosto 2022)

### 9-8-2022

---

El martes 9 de agosto salimos desde Ontinyent en dirección a Arenas de Cabrales, para dar inicio a una nueva campaña de exploración espeleológica en Portudera. El viaje como siempre resulta largo, pero la ilusión y las ganas con que volvemos a esta zona de los Picos de Europa, para explorar sus cavidades, y reencontrarnos con nuestros amigos, hacen más llevadera la distancia.

Llegando sobre las 19:30 a Arenas, visitamos a nuestro amigo Pepe Cotera y a su familia. Después de una animada charla, nos vamos a cenar y dormir.

### 10-8-2022

---

Miércoles 10 de agosto, día de subida al campamento de Tordín, y montaje del mismo. Esta jornada, junto a la de bajada, la podemos considerar de las más duras de la campaña. Desde Tielve a Tobaos realizamos el porteo de todo el material con el taxi 4x4 de Rubén de Sotres. Ya allí en Tobaos, nos acercamos a la próxima majada de Valfrío para saludar a nuestro amigo Quili. Como siempre su invitación a comer pan y queso, es casi de obligada aceptación. Después de ponernos al día de todos los acontecimientos que han sucedido en el último año, abandonamos a Quili en su cabaña y su rutina, hasta el día que finalice la campaña.

De nuevo en Tobaos nos ponemos en marcha con el porteo de material. Son unos 100 kilos de material, entre comida, equipos y material técnico, repartidos en cuatro pesadas mochilas, para dos personas. Con la técnica del porteo a relevos ya utilizada en anteriores campañas, vamos moviendo las mochilas a lo largo de todo el trayecto de forma pausada y por tramos, haciendo de esta ardua tarea un poco más llevadera.

En poco más de tres horas llegamos a Tordín, donde nos encontramos con nuestro querido amigo Fernando, que en esta ocasión se encuentra acompañado de Serafín (hermano de Pepe Cotera) y Manolo, vecinos los dos de Arenas. Después de hablar del monte, de las torcas y cuevas de Portudera, nos ponemos con el montaje del campamento. Intervalos de nubes con lluvia, ponen a prueba nuestra habilidad en el montaje de la tienda.

Ya con la tienda principal montada, y con un sitio donde resguardarse, decidimos finalizar el montaje del campamento en la próxima jornada. Poco antes de la cena, y en forma de bienvenida una tormenta descargó en la zona, presagio de que no sería la única.

### 11-8-2022

---

El jueves 11 de agosto, fue una jornada dedicada a finalizar el montaje del campamento, y a preparar todo el material y equipo necesario para iniciar las tareas de exploración en Portudera. Jornada de mucho sol y calor, sin apenas nada estable y que sirvió para descansar, y disfrutar de la tranquilidad de Tordín.



*Campamento base en Tordín.*

### **12-8-2022**

---

El viernes 12 de agosto iniciamos la actividad espeleológica en Portudera. Con el principal objetivo de esta campaña puesto en la reexploración y revisión topográfica del Pozo Jocejerreru (PO-75) salimos del campamento sobre las 10:00, con el sol ya indicando que sería una jornada calurosa. Cargados con todo lo necesario, y sufriendo el implacable calor, llegamos sobre las 12:00 a Jocejerreru. Aprovechamos la entrada horizontal de Jocejerreru para prepararnos, y así huir de del sol, que a esa hora ya comenzaba a ser insufrible.

Iniciando la reinstalación de la cavidad para poder progresar con seguridad por ella, fuimos poco a poco descendiendo por la misma, llegando aproximadamente a los -70 m de profundidad. El Torco de Jocejerreru (PO-75) resultó ser más complejo de lo que se podía intuir en la antigua topografía. Saliendo al exterior después de agotar el material que llevábamos, nos dirigimos hacia Tordín, donde nos esperaba Fernando. Después de hablar con él, cenamos y a dormir.

### **13-8-2022**

---

El sábado 13 de agosto, y con menos calor que en la jornada anterior volvemos a Jocejerreru. Continuamos con la instalación de la cavidad llegando a la gran Galería del Té, a -120 m aproximadamente. En este punto de la cavidad el río aumenta su caudal. Lo seguimos hasta alcanzar la cabecera del siguiente pozo, donde observamos que a partir de este punto en la cavidad encontraremos puntos más conflictivos por el agua.

Conforme remontamos hacia el exterior, ya vemos observando las posibles incógnitas que tendremos que revisar. Una vez fuera, vemos como todo el jou se encuentra empapado, y en la lejanía podemos observar una tormenta que poco a poco se va alejando. Al llegar al campamento Fernando nos informa que sobre el mediodía -y cuando nosotros nos encontrábamos en el interior de Jocejerreru- había descargado en la zona una fuerte tormenta acompañada de granizo,



*Entrada de acceso a Jocejerreru (PO-75).*

y que dejó Portudera cubierta de un manto blanco. Hay que destacar que en la previsión meteorológica no se anunciaba probabilidad de tormentas, pero ya se sabe que estamos en Picos de Europa.

La respuesta de la cavidad a estas dos tormentas fue prácticamente inapreciable, pero viendo que Jocejerreru es un gran río, y a partir de la Galería del Té recibe varios aportes, hay que estar alerta con las previsiones.

#### **14-8-2022**

---

La jornada del domingo 14 de agosto la dedicamos a descansar. Después de dos duras jornadas de exploración en Portudera, el descanso y el aseo personal es necesario. Día de lectura, sol y ducha, y largas conversaciones con Fernando.

#### **15-8-2020**

---

El lunes 15 de agosto, con energías renovadas y la previsión meteorológica con cambio a peor, volvemos a Jocejerreru. Saliendo del campamento a las 9:00 y llegando al torco sobre las 11:30. La temperatura en este día bajo notablemente, lo cual agradecemos para realizar la aproximación. Esta jornada resultó ser compleja, larga y cansada, ya que después de llegar a la entrada de Jocejerreru, teníamos que ir hasta la PO-85 en el Jou Llamedo, para recoger el material allí existente, y que dejamos en la anterior campaña.

Ya con el material de la PO-85 en Jocejerreru, nos preparamos y entramos en la cavidad. Llegando sin dificultades hasta el punto donde nos detuvimos en la anterior jornada, iniciamos la instalación del P-18. Este P-18, muy regado y con una gran marmita que ocupa toda su base, nos obligo a realizar una instalación con mucho desplazamiento lateral para evitar el agua. Ya superada esta dificultad, el meandro que sigue al P-18, continua muy activo. Este largo meandro desembocó en un regado P-7.

Tras esta pequeña vertical, siguiendo el meandro y con un fuerte goteo difícil de evitar, llegamos a una profunda marmita. En este punto, y tras diferentes intentos de superar esta dificultad sin mojarse demasiado, decidimos retirarnos ya que el goteo era cada vez más intenso. Valoramos que la mejor forma de evitar el agua en este punto sería el realizar un pasamanos, pero baja calidad de la roca en este punto, la falta de material textil (cintas, cordinos, etc....) necesario para aprovechar anclajes naturales existentes, así como la hora en la que estábamos, decidimos dejar para otra ocasión el superar esta marmita.

Mojados y un poco ateridos de frío, y desde la cota de -200 m de profundidad aproximadamente, regresamos al exterior. Ya en la boca de Jocejerreru nos encontramos con una espesa niebla. De noche, y con estas condiciones de nula visibilidad, el tránsito por Portudera se torna complejo y peligroso. Utilizando toda nuestra experiencia, y el conocimiento que tras años de explorar aquí tenemos de la zona, pudimos llegar al campamento de Tordín sobre las 00:30. Dejando uno de los basters de transporte fuera del campamento a modo de señal, para que Fernando al día siguiente supiera que nos encontrábamos sanos y salvos, cenamos y nos fuimos a dormir.



*Instalación de las primeras verticales en Jocejerreru.*

### **16-8-2022**

---

El martes 16 de agosto y con una previsión meteorológica nada favorable, decidimos descansar y reponer fuerzas. La previsión de fuertes lluvias no se hizo realidad hasta ya entrada la tarde, empezando a llover con fuerza ya por la noche.

### **17-8-2022**

---

El miércoles 17 de agosto fue una jornada marcada por las fuertes lluvias, las cuales nos mantuvieron en jaque durante todo el día, con problemas de filtraciones en la tienda principal, la cual tuvimos que reforzar con un gran toldo de plástico. Día de poca exploración y mucha cabaña con Fernando.



## 18-8-2022

---

El jueves 18 de agosto fue una jornada de transición. Por la mañana con una lluvia intermitente, poco pudimos hacer, salvo preparar y organizar el próximo ataque a Jocejerreru. Al mediodía el tiempo mejoró notablemente, apareciendo los primeros rayos de sol, lo cual nos animó a hacer algo de actividad.

Como los equipos de progresión vertical y topografía los teníamos en el Torco de Jocejerreru, decidimos acercarnos a la zona de Humardu y la Llacuerna, para buscar nuevas cavidades. En la Llacuerna localizamos rápidamente la torca que el vecino de Arenas, Manolo, nos indico el primer día de campaña. La detallada descripción que nos hizo de su ubicación hizo posible encontrarla a la primera. Marcando la torca como la PO-90, decidimos prospeccionar un poco más éste interesante jou de la Llacuerna, pero sin demasiado éxito.

De vuelta a Tordín, y cerca del Sumidero la Vega de las Cuerres (PO-70), y justo en la base de los grandes cortados que caen des de la Vega de l'Engraneu divisamos un gran agujero en la pared. Accediendo a él por una intrincada rampa de piedras, bloques y vegetación, pudimos comprobar cómo se trataba de una simple oquedad sin profundidad ni interés.

Con esta premisa emprendemos de nuevo el camino hacia Tordín, visitando a Fernando y dando por finalizada la jornada.

## 19-8-2022

---

El viernes 19 de agosto, y tras tres días sin exploración regresamos a Jocejerreru. El objetivo de esta jornada es; topografiar la cavidad en su eje principal, marcar durante la topografía todas las incógnitas susceptibles de poder dar continuidad a la cavidad hacia nuevos sectores (escaladas, estrecheces, ventanas colgadas, etc...) y desinstalar completamente la cavidad.

Realizamos la topografía de la cavidad desde la entrada hasta la Galería del Té, situada en los -120 m de profundidad. Cabe destacar el notable aumento de caudal en la cavidad que las intensas lluvias provocaron. Calculando el tiempo que nos llevaría desinstalar toda la cavidad, decidimos empezar con esa tarea. Saliendo de la cavidad ya de noche, volvimos al campamento de nuevo tarde, pero en esta ocasión sin niebla. Tras una dura jornada en Jocejerreru cenamos y nos fuimos a dormir.

## 20-8-2022

---

El sábado 20 de agosto, se presentaba como una dura jornada, ya que el objetivo era regresar a Jocejerreru para; en un primer momento acceder a dos bocas bien visibles que se encuentran por debajo de la cresta de Cabeza Llamedo. Después queríamos trasladar los equipos y material a la zona de los Gralleros, para en las próximas jornadas de campaña explorar las cavidades allí existentes.

Llegamos a Jocejerreru, donde dejamos todo el material, cogiendo solo el GPS, algo de comida y agua, para realizar una aproximación lo más ligera posibles a las dos bocas que queríamos mirar. La aproximación resultó ser más larga de lo previsto por el fuerte desnivel a salvar, pero sin llegar a ser excesivo. Cuando llegamos a las bocas nuestra decepción fue aplastante, ya que se trataban de simples catas mineras. Regresando a Jocejerreru y recogiendo todo el material y los equipos, iniciamos el largo trayecto hasta los Gralleros.

Cuando llegamos a los Gralleros dejamos los equipos y material cerca del primer sumidero que encontramos en la zona. Después de comer alguna cosa, nos dispusimos a localizar y explorar los diferentes sumideros que encontramos en este sector de Portudera, siendo tan solo dos penetrables. Marcados como PO-91 y PO-92, estas dos cavidades serian exploradas en la próxima jornada. El regreso hasta Tordín, nos supuso casi dos horas y media, siendo el sector de los Gralleros, junto al de Somas los más alejados de nuestro campamento.

Cuando llegamos a Tordín, como siempre visitamos a Fernando para contarle los pormenores del día, después cena y a dormir.



*Pozo en el interior de Jocejerreru.*

## **21-8-2022**

---

El domingo 21 de agosto regresamos a los Gralleros. El largo trayecto no se nos hizo tan pesado, ya que tan solo llevábamos el agua y comida necesaria, pues los equipos y material de exploración se encontraba cerca de las cavidades a explorar. Uno de los objetivos que nos propusimos en esta jornada, y dada su proximidad a la zona de los Gralleros, era la exploración de la PO-51, en la Canal de las Palancas.

Esta cavidad fue localizada en el año 2018, y siempre fue un objetivo pendiente de realizar, dada su problemática ubicación, alejada de cualquier sector de Portudera, tanto en la zona alta, como de la zona baja. Desde la PO-91, situada en los Gralleros, nos llevó casi una hora llegar a la boca de la PO-51. Iniciada la exploración de esta torca, las características de la misma en un principio nos hicieron suponer que el potencial de la misma iba a ser mayor. La cavidad a los -20 m de profundidad se cerró completamente impidiéndonos continuar. Lamentándonos que este objetivo que suponía un gran esfuerzo no diera mejores resultados, volvimos a la zona de los Gralleros.

Explorando y topografiando las dos cavidades que teníamos localizadas en los Gralleros (PO-91 y PO-92) ya que ninguna de las dos dio grandes resultados, y resultaron ser cavidades menores, dimos por concluidos los trabajos en este sector. Dando por finalizado el sector de los Gralleros y la zona de las Palancas volvimos a Tordín.



*Entrada a la PO-51 en la canal de las Palancas.*

## **22-8-2022**

---

El lunes 22 de agosto, desde nuestro campamento en Tordín regresamos hasta los Gralleros, donde habíamos dejado nuestros equipos y el material de exploración. El objetivo en esta jornada era la prospección, exploración y catalogación de cavidades en la zona del Jou de Estormugoso. En este amplio sector de Portudera encontramos diferentes sumideros y depresiones con cursos activos que se sumen en el contacto de las rocas siliciclásticas con las calizas.

La exploración y el transito por este sector, resulto ser una odisea. La gran cantidad de arguma, y la altura de la misma, impedían por momentos nuestro paso, siendo necesario el llevar puesto el mono de cordura desde las primeras horas de la jornada. Por suerte, la meteorología nos respetó, siendo esta jornada poco calurosa y sin sol. Después de casi seis horas de caminar entre arguma, explorar todos los sumideros y depresiones sin resultados, algunas de las cuales eran casi impenetrables por la vegetación, dimos por finalizados los trabajos en Estormugoso. Finalizando un nuevo sector en Portudera, y así avanzando en el proyecto de catalogación, dimos por finalizada la jornada.

El regreso hasta el campamento fue más lento y pesado que en los días anteriores, ya que teníamos que regresar con los equipos y el material. Después de unas dos horas, y con una niebla que nos amenazaba a cada poco con orbayar, llegamos a Tordín. Visitamos a Fernando anunciándole que adelantábamos el desmontaje del campamento, y nuestro regreso, por las malas previsiones meteorológicas, noticia que recibió no con demasiada alegría.

## **23-8-2022**

---

Jornada de desmontaje y bajada de Tordín a Tobaos. Como siempre el miércoles 23 de agosto se presentaba como una de las jornadas más duras de la campaña. Al cansancio acumulado tras todos los días de exploración en Portudera, hay que sumarle la no siempre agradable tarea de desmontar el campamento, y posteriormente bajar con todo el peso -que no es poco- hasta Tobaos. Pero realmente lo que cuesta y nos pesa, es despedirse de Fernando, de Sol y de su

compañía, así como abandonar la zona de Portudera con sus torcas, y tener que volver a la rutina diaria. Así deseando ya volver lo más pronto posible a Portudera, descendimos hasta Tobaos y de allí a Valfrío, para despedirnos también de Quili, finalizando la campaña de agosto en Portudera.

## 24-8-2022

---

Jornada de regreso a Ontinyent.



*Entrada a la PO-92 en la zona de los Gralleros.*



*Entrada a la PO-91 en la zona de los Gralleros.*

## Diario de Campaña (octubre 2022) Sector Obesón

### 8-10-2022

---

El sábado 8 de octubre salimos de Ontinyent en dirección a Arenas, llegando a nuestro destino sobre las 19:30. Nos sorprende la cantidad de gente que encontramos en estas fechas por la zona. Cenamos y a dormir.

### 9-10-2022

---

El domingo 9 de octubre teníamos como objetivo el prospeccionar las grandes depresiones que encontramos en el sector norte del Monte Obesón, y donde -según los pastores- hay gran número de torcas. Iniciando el ascenso desde la carretera que une Sotres con Tresviso, en poco más de una hora estamos en la cumbre del Obesón. Allí, y después de comer alguna cosa, valoramos cual será el mejor acceso para llegar a los jous que pretendemos prospecciones, ya que esta zona destaca por sus frondosos e impenetrables bosques de hayas. Descendiendo por una larga cresta rocosa, nos adentramos en el primer hayedo.

El tránsito por el bosque es penoso y poco intuitivo, resultando la prospección lenta y dificultosa. Poniendo de manifiesto las advertencias de los pastores sobre el Monte Obesón, zona de mal andar y peligroso con niebla. Con dificultades llegamos al fondo de dos grandes depresiones, las cuales no ofrecieron ninguna cavidad. Aprovechando una zona despejada, y de fácil tránsito, pudimos acceder a una zona de grandes dolinas, donde encontramos diferentes bocas y un sumidero activo. Volviendo hacia la cumbre del Obesón, y penetrando de nuevo en el bosque, seguimos Prospeccionando. Al llegar a una zona de grandes fracturas, y donde encontramos diferentes bocas, nos encontramos con Carlos de Tielve, un pastor de Portudera que ya conocimos en anteriores campañas. Sorprendidos un poco -tanto el como nosotros- por el inesperado encuentro en medio del hayedo, charlamos un poco, para más tarde cada cual seguir su camino. Carlos nos indicó una torca cerca de un pequeño sendero que llega desde Entrejano hasta el Obesón, la cual localizamos rápidamente. Dando por finalizada la jornada, pudimos constatar que el sector del Obesón es una zona de interés, en la que nos queda mucho trabajo por hacer.



*Cumbre del Obesón, con el Macizo Central al fondo.*

### 10-10-2022

---

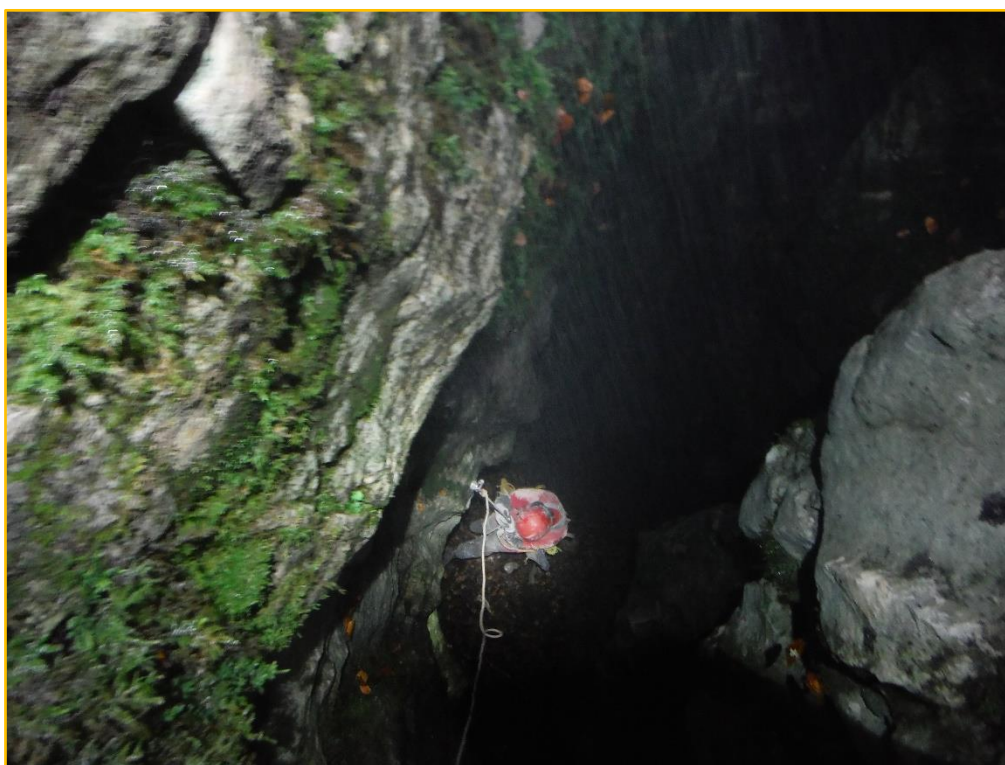
En esta jornada del lunes 10 de octubre el objetivo marcado era el iniciar las exploraciones de las cavidades que teníamos ya localizadas en el Obesón. La primera cavidad en ser explorada fue la OB-12. Esta cavidad con una pequeña vertical de entrada de unos 5 m, nos ofreció un corto recorrido por diferentes salas y conductos. Ya finalizada la exploración y topografía de esta torca, nos dirigimos hacia la OB-13.

La OB-13 -y a diferencia de la OB-12- se presentó como una cavidad de marcado carácter vertical, alcanzando los -30 m de profundidad. Finalizada su exploración y topografía, salimos al exterior, encontrándonos con una densa niebla y una persistente lluvia. Dando por finalizada la jornada volvimos a nuestro vehículo.

### 11-10-2022

---

El martes 11 de octubre, con un pronóstico meteorológico nada favorable, decidimos no dedicar esta jornada a la exploración en la zona del Obesón. Por el contrario, aprovechamos la jornada para visitar la zona de la Canal Negra, y así valorar la futura exploración de una gran boca que encontramos colgada en una de las paredes de dicha canal.



*Pozo de entrada en la OB-13.*

### 12-10-2022

---

El miércoles 12 de octubre volvimos al Obesón para continuar con la exploración de las diferentes cavidades que tenemos allí localizadas. En esta ocasión nos dirigimos hacia el sector más meridional del Obesón y donde el pasado año localizamos las primeras cavidades en esta zona.

La primera cavidad escogida fue la OB-1. Esta torca de carácter vertical, parece que ya fue explorada por los espeleólogos ingleses de la LUSS, ya que encontramos una antigua pintada

en su boca. Con dos bocas que dan acceso a dos pozos paralelos, que acaban por unirse, y alcanzando los -30 m aproximadamente, la cavidad no nos dio ninguna oportunidad de poder continuar. Saliendo hacia el exterior pudimos observar una pequeña estancia colgada, en la cual una estrecha gatera parece dar acceso a un estrecho pozo. Después de varios intentos de forzar el paso desistimos. Con la cavidad explorada y topografiada, nos dirigimos hacia nuestro próximo objetivo.

La OB-2 se sitúa próxima a la anterior cavidad. Su boca colgada en mitad de las paredes que bajan escalonadamente de la cumbre del Obesón, la hacen difícil de localizar. De fácil exploración, ya que resultó ser una pequeña cavidad de escaso desarrollo y profundidad, la dimos por finalizada. El contratiempo vino cuando al realizar la topografía de esta pequeña cavidad, el distanciómetro laser empezó a fallar. Tras varias pruebas, finalmente pudimos constatar como dejaba de funcionar, condicionando de esta manera nuestro trabajo de exploración.

Con este hándicap decidimos finalizar la jornada.

### 13-10-2022

---

Después de valorar como condicionaba nuestro trabajo en las cavidades el no disponer del distanciómetro, y al estar tan solo a un día de nuestro regreso, decidimos finalmente adelantar este último. Así el jueves 13 de octubre dimos por finalizada esta campaña de octubre en Portudera y regresamos a Ontinyent.



*Una de las dos entradas de acceso a la OB-1.*

## Resultados Portudera 2022

Aunque en este año 2022, y durante las dos campañas realizadas, hemos podido explorar y topografiar diversas cavidades, tanto en la zona de Portudera, como en el sector del Obesón, lamentablemente, y muy a nuestro pesar, el trabajo de gabinete, no ha sido tan avanzado como en anteriores campañas. En las presentes memorias tan solo podemos presentar la descripción y topografía de dos modestas cavidades catalogadas en el sector del Obesón, quedando pendientes las topografías y descripciones de las otras cavidades exploradas en este 2022 para próximas memorias.

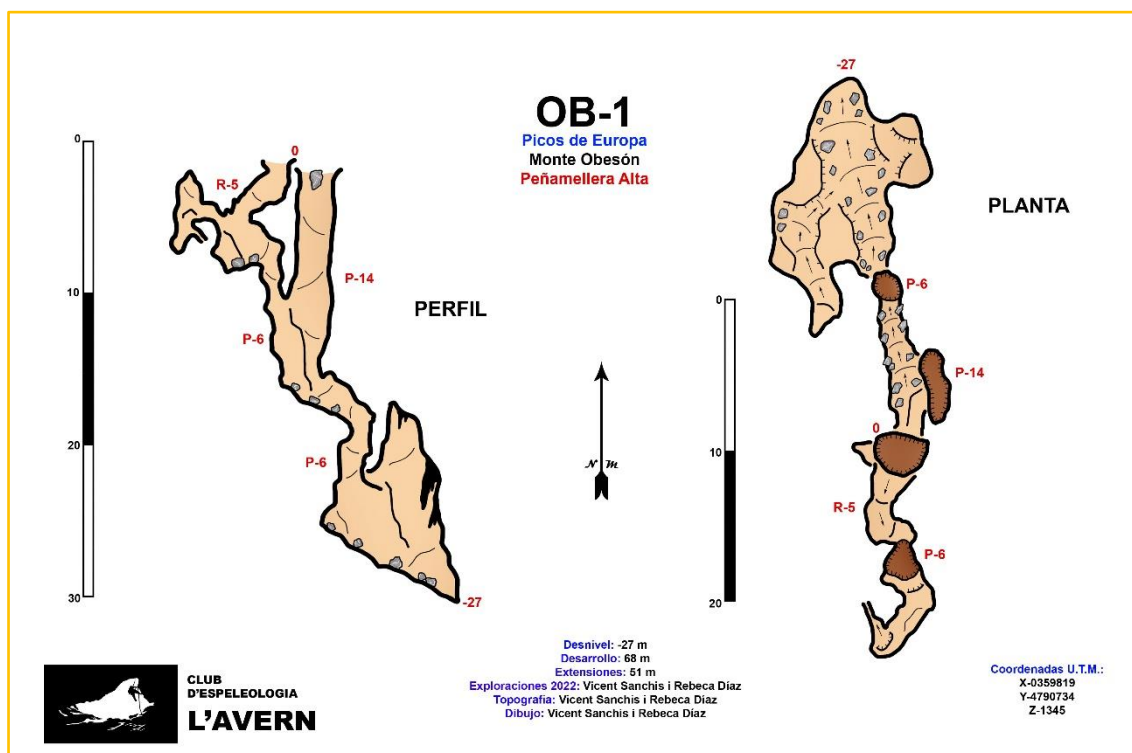
Si que en estas memorias hemos podido incluir el pequeño estudio realizado de los sectores ya finalizados en Portudera, aumentando el conocimiento kárstico de este sector del Macizo Oriental de los Picos de Europa.

### OB-1

Cavidad localizada en el sector más meridional del Monte Obesón, y en una de las grandes depresiones existentes, su ubicación la sitúa dentro del termino municipal de Peñamellera Alta.

La OB-1 posee dos bocas de acceso, las cuales forman sendos pozos paralelos, que a una profundidad de -10 m se unen en una sola vertical. El primero de estos pozos cae directamente a una sala inclinada con una vertical de 14 m. El segundo pozo, por el contrario, baja de forma más escalonada, pudiendo acceder desde el a una pequeña estancia colgada, donde una estrechez impenetrable marca el final de la misma. En la base de los dos pozos, la cavidad forma una sala de forma inclinada, que desemboca en un P-6, que permite acceder a una sala de mayores dimensiones, y que marca el final de la cavidad a los -27 m de profundidad.

La OB-1 ofrece unos resultados de -27 m de profundidad, y un desarrollo de 68 m. **Exploración finalizada.**



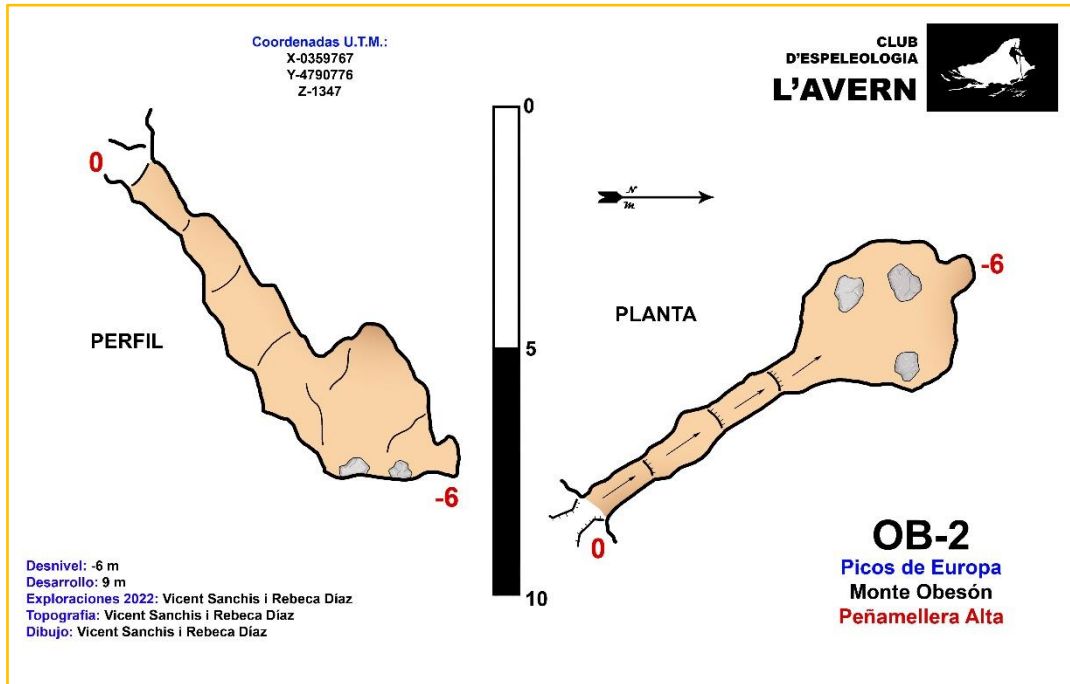
Topografía de la OB-1.



## OB-2

Pequeña cavidad situada en las faldas rocosas que caen desde la Cabeza del Obesón, hacia su vertiente sur. Situada en la misma gran dolina que la OB-1, también se sitúa en el término municipal de Peñamellera Alta. La OB-2 se trata de una pequeña cavidad desarrollada a favor de los planos de estratificación, con un pequeño recorrido y escaso interés.

La OB-2 ofrece unos resultados de -6 m de profundidad y 9 m de desarrollo.



Topografía de la OB-2.



Entrada a la OB-2.

## Sectores Finalizados (Portudera 2022)

---

Desde el inicio de nuestros trabajos espeleológicos en Portudera en el año 2016, como método de trabajo, hemos intentado sectorizar las zonas donde realizamos nuestras exploraciones. Dada la gran extensión que posee Portudera, así como por la falta en algunos casos de accidentes geográficos que marquen un claro límite entre sectores diferentes, no siempre ha sido posible delimitar los mismos tal y como hubiéramos deseado, al tiempo que existen cavidades aisladas y alejadas de las zonas de trabajo.

Cada sector ha sido explorado en su totalidad, realizando una prospección lo más exhaustiva posible, catalogando cada una de las cavidades existentes. La comunicación de los pastores de Portudera ha sido clave para poder localizar alguna de estas cavidades, ya que muchas de ellas son de difícil localización.

Cada una de estas cavidades ha sido explorada, topografiada y geolocalizada. En algunos casos estas cavidades ya habían sido exploradas por los grupos que anteriormente trabajaron en la zona de Portudera, otras en cambio son totalmente inéditas.

Respecto a toponimia de la zona, y tal como venimos haciendo desde el inicio de este proyecto de exploración espeleológica, los nombres, tanto de las cavidades como de los lugares, *jous*, etc....se recogen directamente de los pastores de Portudera, así como de los vecinos de las localidades de Arenas y Tielve.

En el siguiente apartado de las presentes memorias, se quiere dar a conocer los sectores ya finalizados. En ellos se presenta un resumen de las cavidades localizadas, las características geológicas de los mismos, y unas pequeñas anotaciones sobre la toponimia, aportando en conjunto una información que ayudará a un mejor entendimiento del funcionamiento del karst de Portudera, y del conjunto de sus cavidades.

### Sector de los Gralleros

---

El sector de los Gralleros se sitúa en el extremo occidental de Portudera. Constituye la transición de la grandes depresiones cerradas -que desde Coprevidi se extienden hasta Estormugoso- hacia la gran depresión abierta que finaliza en la majada de Somas, y da paso a la gran canal que recibe este mismo nombre. El sector de los Gralleros, con una superficie que ronda los 400 m de amplitud y los 120.000 m<sup>2</sup>, queda delimitado en su vertiente Sur, por las grandes pendientes que desde la Cabeza de la Polvorosa caen en fuerte desnivel hacia Somas. Por el Este, un collado lo separa de la gran depresión que forma el Jou de Estormugoso. En su vertiente occidental no encontramos accidente geográfico alguno que lo delimite.

Es en su vertiente Norte, nos encontramos con los contrafuertes de roca caliza, separando a los Gralleros de las majadas y jous que encontramos tras ellos (Espinás, Fuente Teja, etc...) y que actúan de muralla para las aguas que discurren por las grandes pendientes de la Cabeza de la Polvorosa. Aquí, en el punto de contacto de las rocas calizas con las rocas siliciclásticas, y a través de una serie de pequeñas depresiones, es donde surgen los cursos activos en época de lluvia y deshielo, y donde encontramos diferentes sumideros y cavidades.

En todo el Sector de los Gralleros, y tras nuestra prospección y exploración, hemos podido localizar un total de siete puntos de absorción, de los cuales tan solo dos han resultado ser cavidades penetrables. Estas cavidades, marcadas como PO-91 y PO-92, son de escaso desarrollo y profundidad. Actuando de sumideros -y aunque con claros signos en su interior, de que en época de crecida circulará por ellas un gran volumen de agua- la gran cantidad de sedimento siliciclástico acaba por taponar los conductos penetrables, impidiendo la exploración en profundidad.

Las aguas que se sumen, tanto en las dos cavidades catalogadas, como en el resto de sumideros no penetrables, posiblemente resurjan en la potente surgencia de Juansabeli, situada en el norte de Portudera, y casi mil metros por debajo de los Gralleros. Pero para demostrar esta hipótesis deberíamos utilizar trazadores.

Dando por finalizado el Sector de los Gralleros -con unos resultados poco alentadores en cuestión de número de cavidades localizadas, y por las propias características de las localizadas- cerramos uno de los sectores más alejados del campamento base.

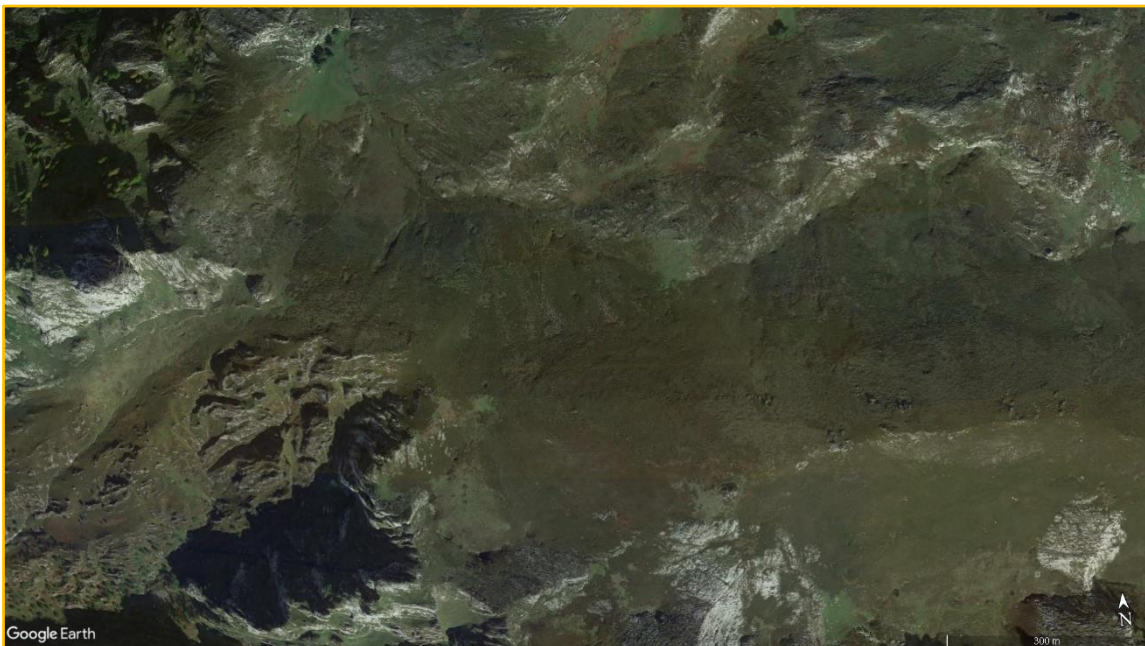
### **Resultados en el Sector de los Gralleros**

Cavidades localizadas: PO-91

PO-92

Toponimia Localizada: Los Gralleros

Torco de los Gralleros



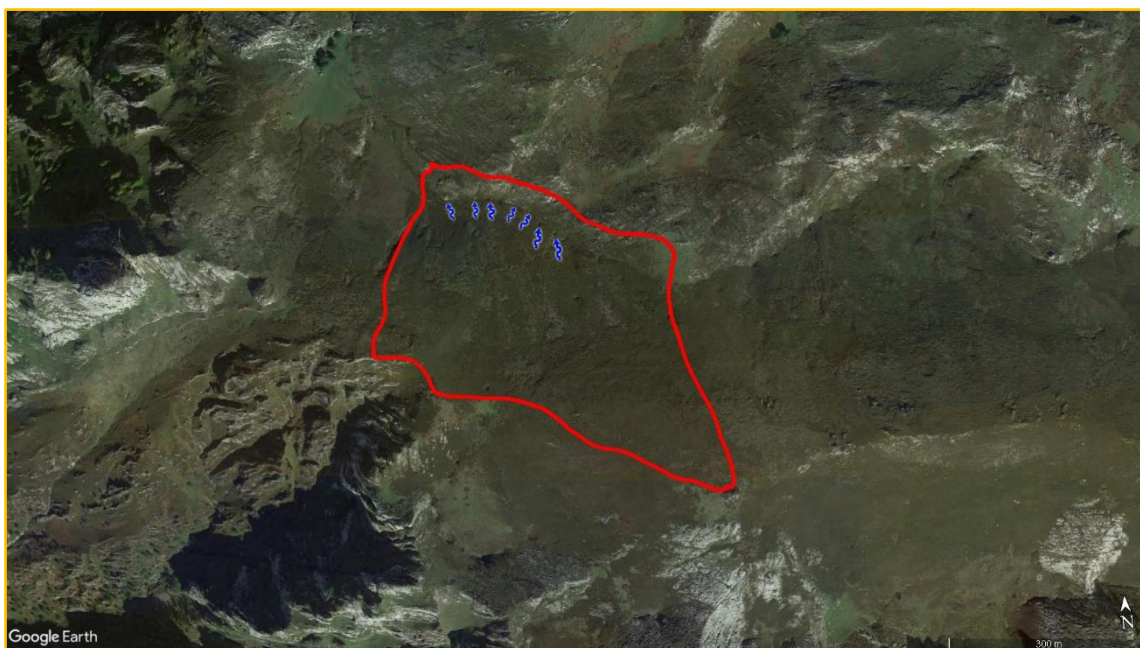
*Sector de los Gralleros en imagen 2D (fuente Google Earth)*



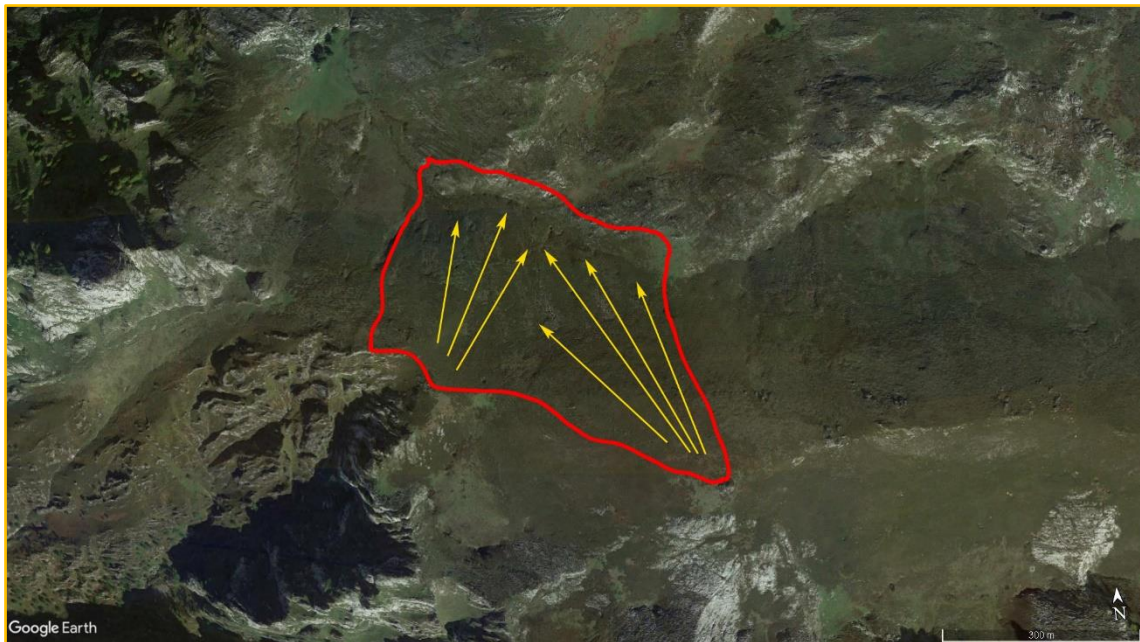
*Sector de los Gralleros en imagen 2D con delimitación del sector (fuente Google Earth)*



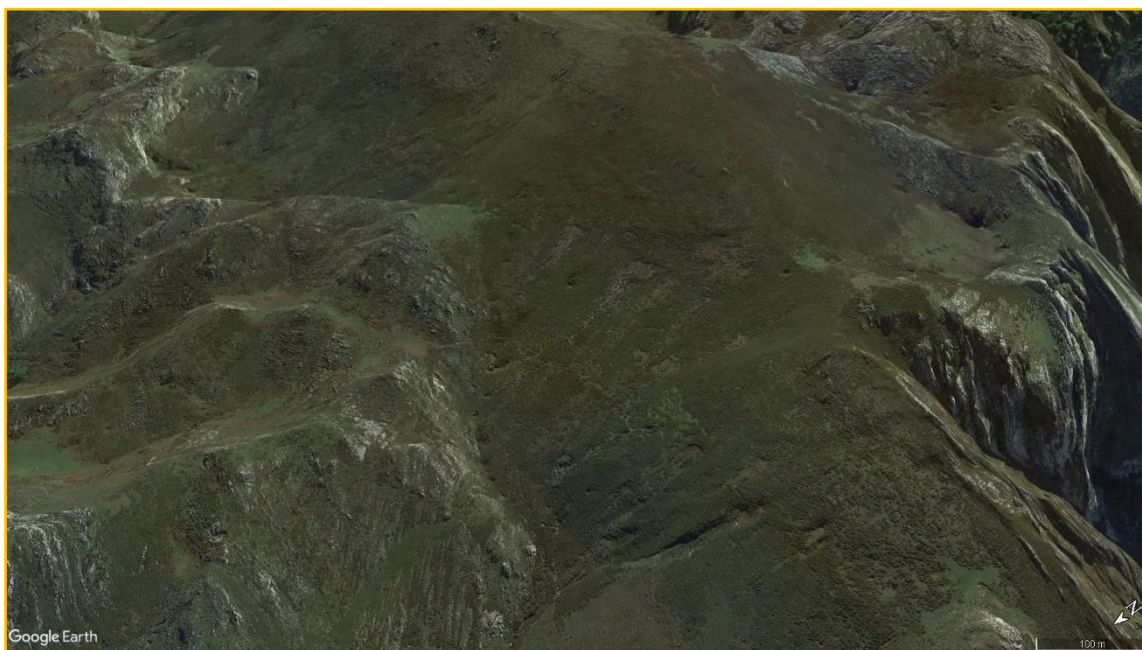
*Sector de los Gralleros en imagen 2D con las cavidades catalogadas en este sector (fuente Google Earth)*



*Sector de los Gralleros en imagen 2D con los puntos de absorción (sumideros) de este sector (fuente Google Earth)*



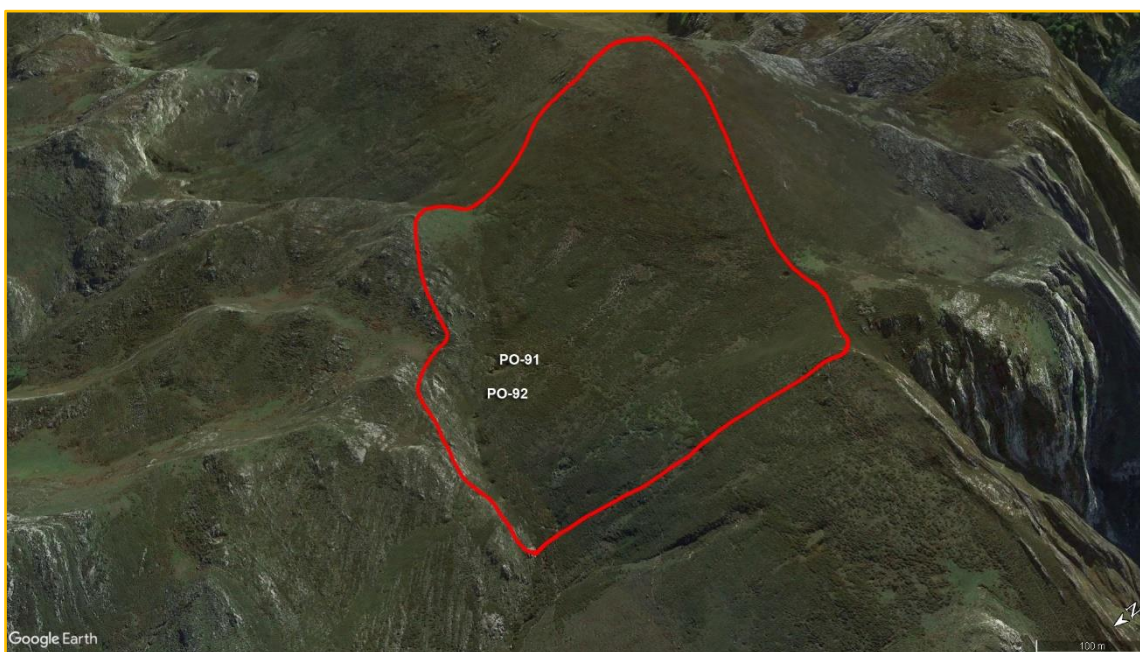
*Sector de los Gralleros en imagen 2D con las direcciones de las pendientes de este sector (fuente Google Earth)*



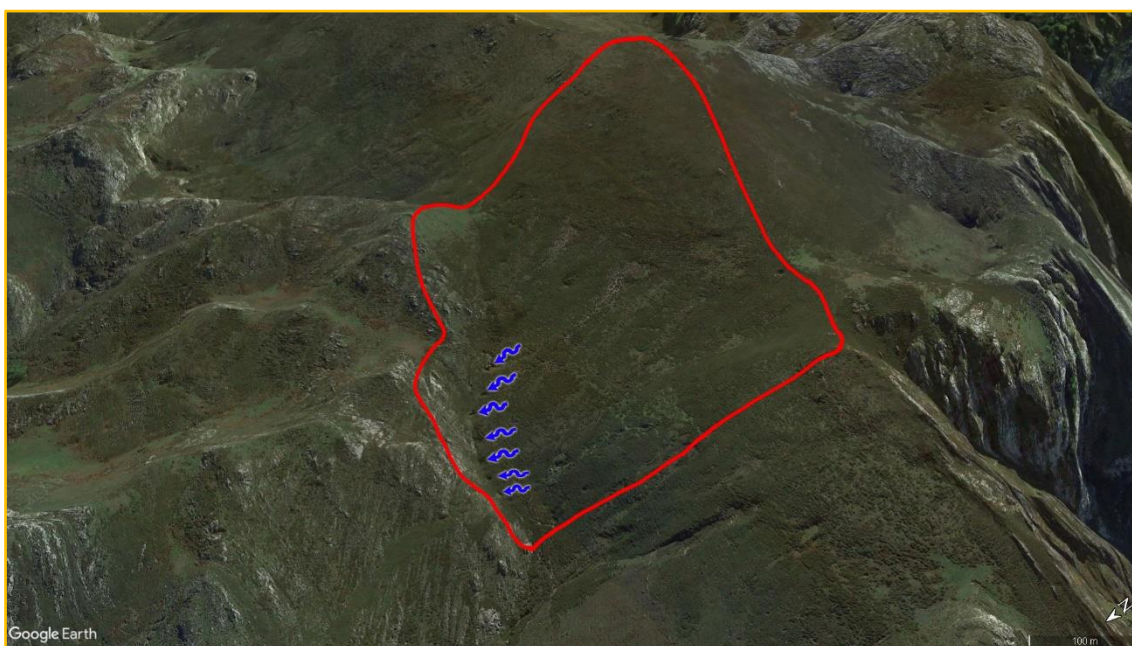
*Sector de los Gralleros en imagen 3D (fuente Google Earth)*



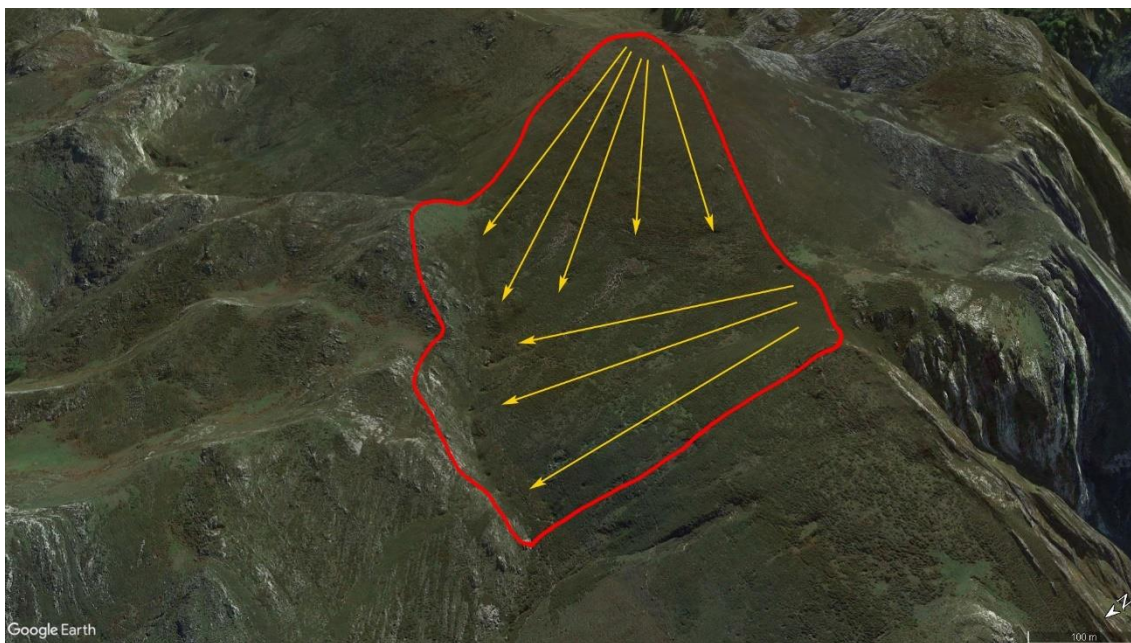
*Sector de los Gralleros en imagen 3D con delimitación del sector (fuente Google Earth)*



*Sector de los Gralleros en imagen 3D con las cavidades catalogadas en este sector (fuente Google Earth)*



*Sector de los Gralleros en imagen 3D con los puntos de absorción (sumideros) de este sector (fuente Google Earth)*



*Sector de los Gralleros en imagen 3D con las direcciones de las pendientes de este sector (fuente Google Earth)*

## Sector de Estormugoso

El Jou de Estormugoso, es la segunda mayor depresión que encontramos en esta vertiente de Portudera, tan solo superada por la gran depresión de Coprevidi. Al igual que en esta última, en el Jou de Estormugoso encontramos un potente sumidero, pero lamentablemente -y a pesar de las propias características geológicas de la zona- este no es penetrable para el explorador.

Con unas medidas que sobrepasan en su eje Este-Oeste los 600 m de distancia, y los 400 en su eje Norte-Sur, la gran depresión de Estormugoso abarca aproximadamente los 280.000 m<sup>2</sup> de superficie. Delimitado por el Sur por la gran divisoria que separa la zona de Peña Crimienda y Jocejerreru, de las otras zonas de Portudera situadas al Norte, y cayendo desde la misma con fuerte desnivel hacia la zona profunda, el Jou de Estormugoso recoge gran cantidad de agua en época de lluvias, y en época invernal acumula gran cantidad de nieve, favoreciendo de este modo la circulación y captación de los cursos activos por los sumideros que encontramos en él. Por el Norte delimitan este sector los grandes contrafuertes calizos, por donde se sumen las aguas que lo recorren. Tanto en su vertiente occidental, como en su vertiente oriental, Estormugoso queda delimitado por sendos collados. El occidental, que lo separa de la zona de los Gralleros, y el oriental, que da paso a la zona de Tresmialma y Nuncalera.

En el gran contrafuerte calizo que actúa de barrera para las aguas que recorren el jou, y que en algún punto puede alcanzar los 70 m de altura, al igual que en el sector de los Gralleros anteriormente descrito, encontramos diferentes puntos de absorción y sumideros. En cambio, en el Sector de Estormugoso no hemos localizado ninguna cavidad penetrable.



La morfología de todos los puntos de absorción del Jou de Estormugoso, es casi la misma para todos ellos. Una fuerte depresión del terreno formando una potente dolina de paredes casi verticales, que en su punto bajo se sitúa un conducto impenetrable por donde se sume el agua. Si bien, estas características las encontramos en los once sumideros localizados, en dos de ellos encontramos dos particularidades que los hace interesantes desde el punto vista espeleológico.

En dos dolinas situadas próximas entre sí, encontramos dos grandes derrumbes de bloques calizos. En la zona baja de estos derrumbes, y justo por encima de los puntos de absorción de las dolinas donde se sitúan, circula una notable y fría corriente de aire, dando a entender, que posiblemente tras estos grandes derrumbes exista una cavidad penetrable. Pero, para respaldar esta hipótesis sería necesario un gran trabajo de desobstrucción.

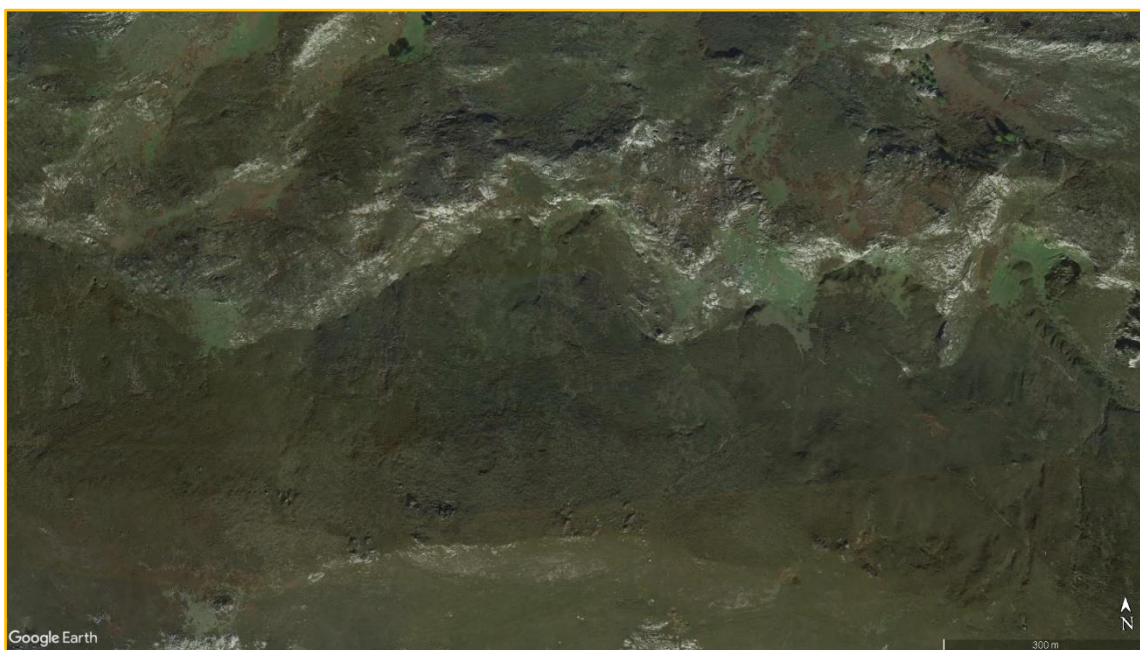
Hay que resaltar que, en el gran sumidero, el cual lo encontramos en la zona profunda de la gran depresión de Estormugoso, es donde se sume el principal curso activo que en época de lluvias y deshielo la recorre. El mismo se encuentra también taponado de grandes bloques, pero a diferencia de los dos sumideros descritos con anterioridad, y por donde circulaba la corriente de aire, en este gran sumidero no encontramos ninguna señal que nos indique la existencia de cavidad alguna.

Las aguas que se sumen a lo largo de todo el Sector de Estormugoso, es probable que al igual que las que se penetran en el subsuelo de la zona de los Gralleros, resurjan en la surgencia de Juansabeli, situada al norte de Portudera. Pero para confirmar esta hipótesis sería necesario utilizar trazadores.

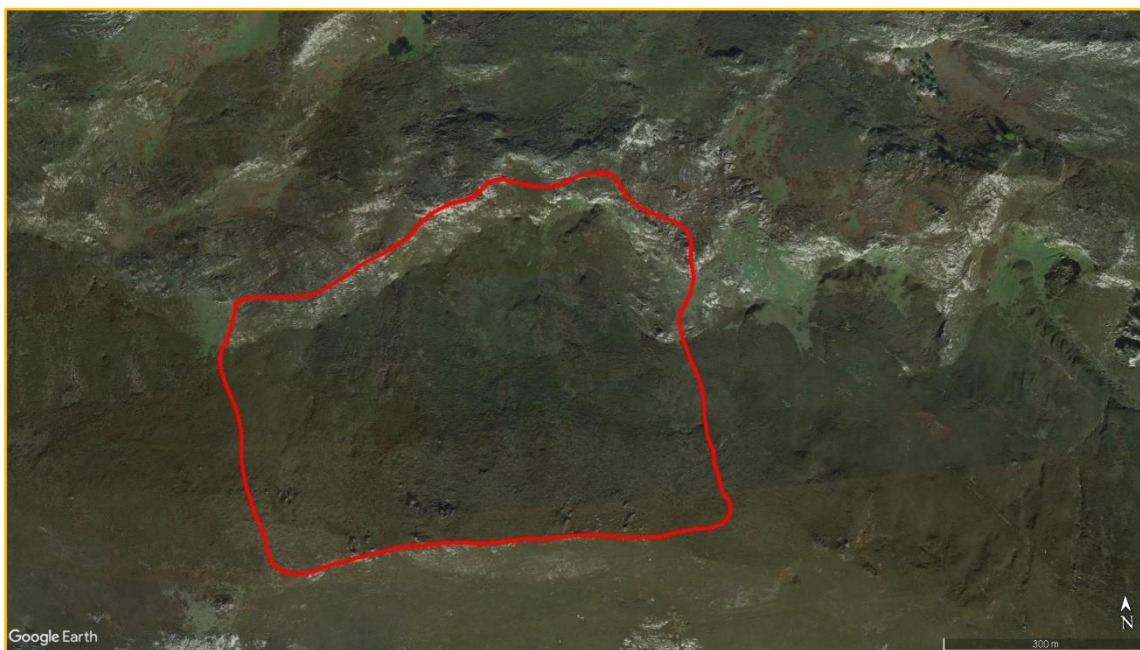
### **Resultados en el Sector de Estormugoso**

Toponimia Localizada: Jou de Estormugoso

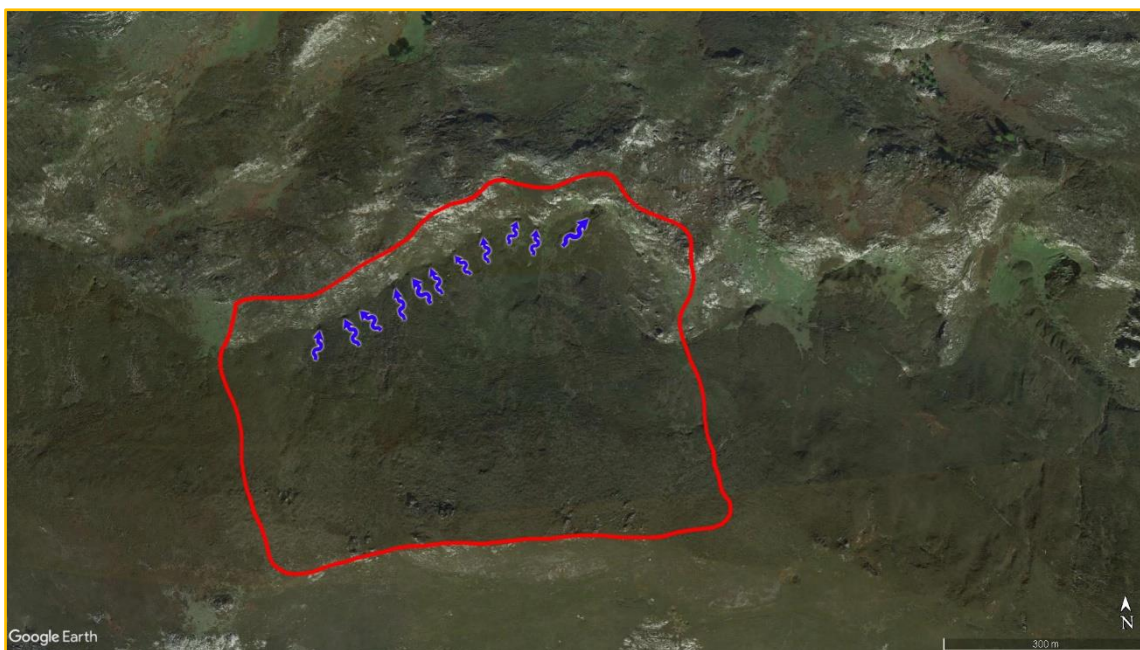
Vega de Estormugoso



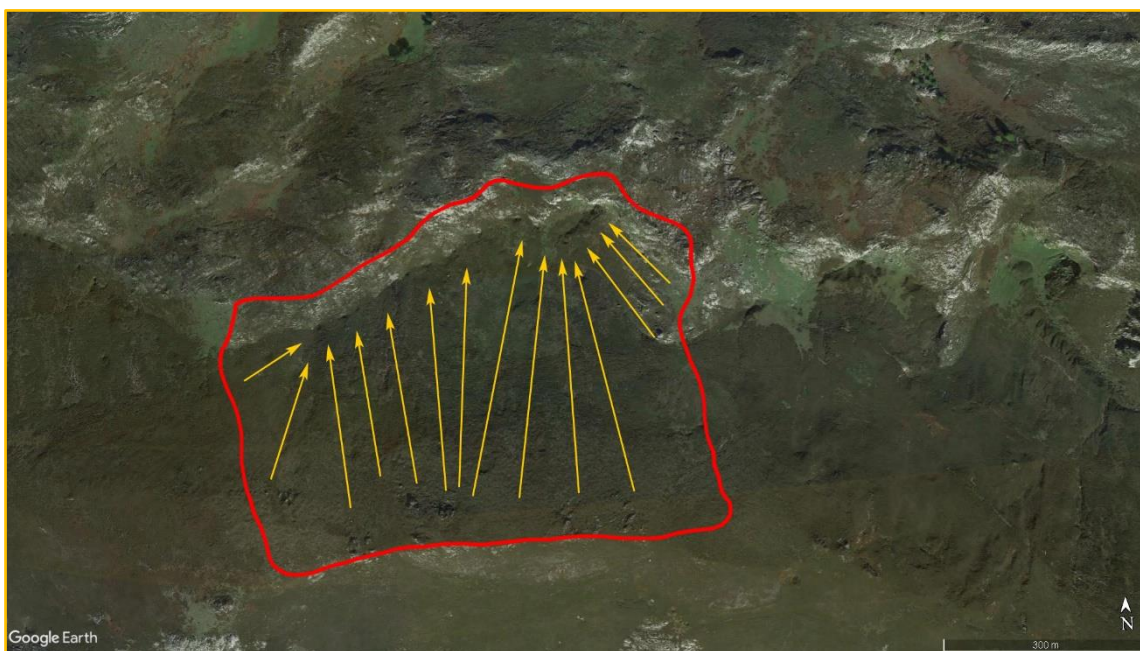
*Sector de Estormugoso en imagen 2D (fuente Google Earth)*



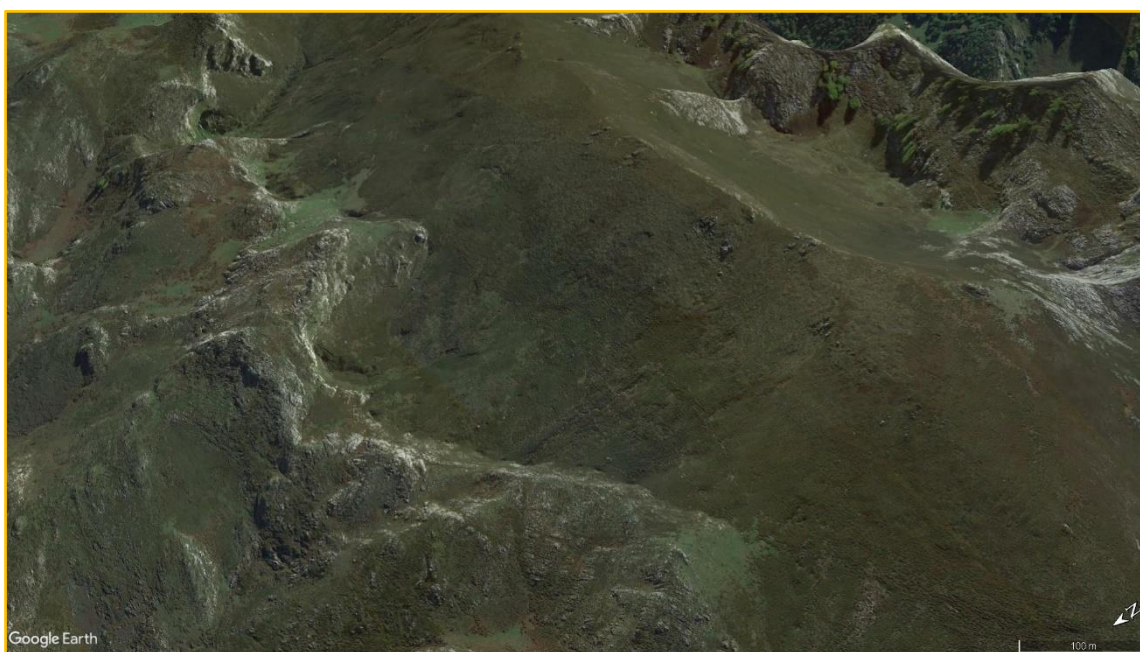
*Sector de Estormugoso en imagen 2D con la delimitación del sector (fuente Google Earth)*



*Sector de Estormugoso en imagen 2D con los puntos de absorción (sumideros) (fuente Google Earth)*



*Sector de Estormugoso en imagen 2D con las direcciones de las pendientes de este sector (fuente Google Earth)*



*Sector de Estormugoso en imagen 3D desde su vertiente occidental (fuente Google Earth)*



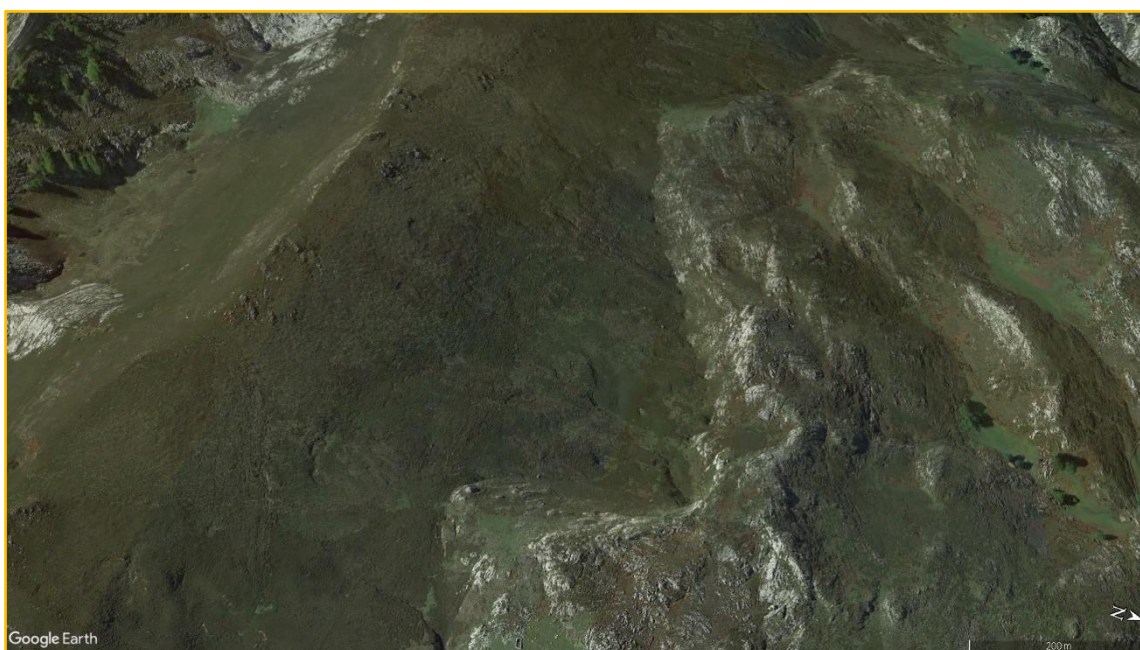
*Sector de Estormugoso en imagen 3D con la delimitación del sector desde su vertiente occidental (fuente Google Earth)*



*Sector de Estormugoso en imagen 3D con los puntos de absorción (sumideros) desde su vertiente occidental (fuente Google Earth)*



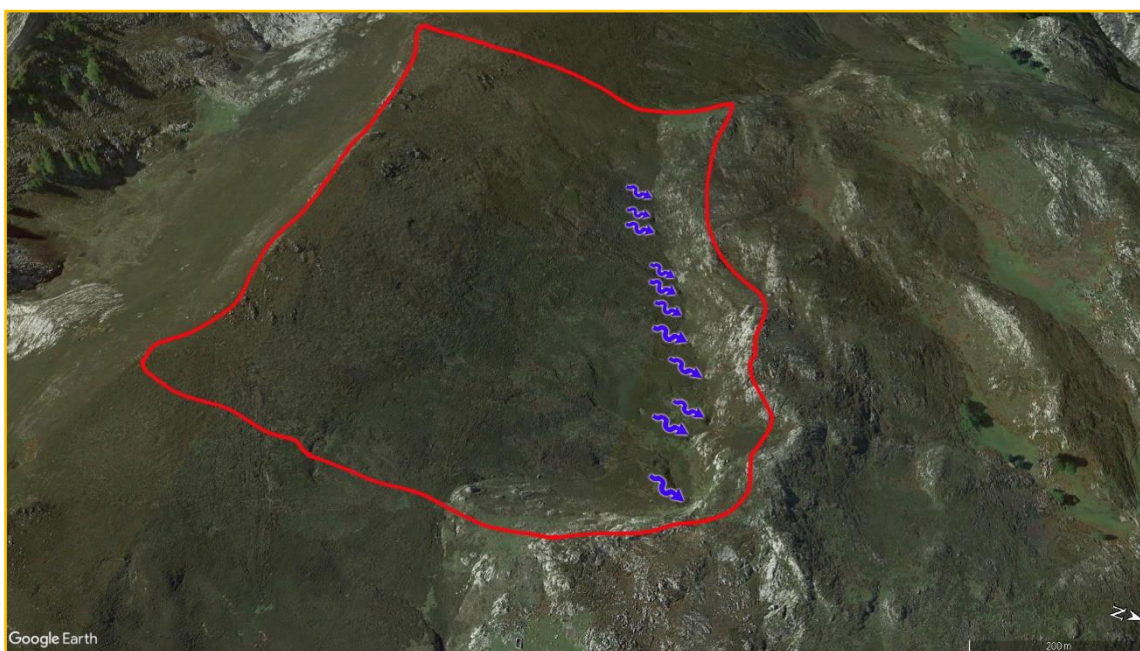
*Sector de Estormugoso en imagen 3D con la dirección de las pendientes desde su vertiente occidental (fuente Google Earth)*



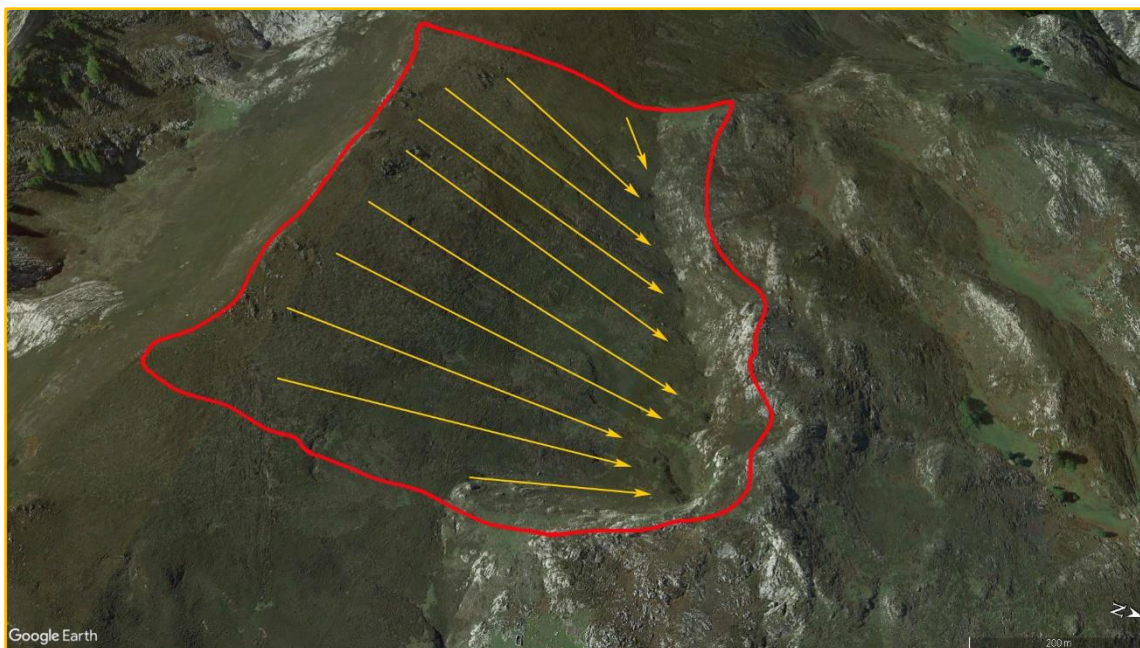
*Sector de Estormugoso en imagen 3D desde su vertiente oriental (fuente Google Earth)*



*Sector de Estormugoso en imagen 3D con la delimitación de este sector desde su vertiente oriental (fuente Google Earth)*



*Sector de Estormugoso en imagen 3D con los puntos de absorción (sumideros) desde su vertiente oriental (fuente Google Earth)*



*Sector de Estormugoso en imagen 3D con la dirección de las pendientes desde su vertiente oriental (fuente Google Earth)*

## Sector de la Polvorosa

Situado en la vertiente más occidental de Portudera, el Sector de la Polvorosa, comprende una amplia zona de fuerte desnivel, que finaliza bruscamente en grandes depresiones cerradas, por donde se sumen las aguas que por ellas discurren. La Cabeza la Polvorosa, que, con una altitud de 1299 m, es el punto culminante del largo cordal que divide los sectores de Crimienda y Jocejerrero, de los sectores de Coprevidi, Tresmialma y Estormugoso.

Con una superficie de casi 240.000 m<sup>2</sup> el sector de Cabeza la Polvorosa, está formado en un 75% por materiales siliciclásticos. En su vertiente Oeste, desciende con fuerte desnivel, hacia las grandes canales y cortados, que, con más de mil metros de desnivel, caen vertiginosamente hacia el Cares. Antes de alcanzar estos grandes cortados, las aguas de escorrentía que circulan por estas laderas, se topan con unos contrafuertes calizos, por donde se sumen en diferentes puntos.

De estos sumideros activos, tan solo dos de ellos presentan cavidades penetrables. Estas cavidades marcadas como PO-52 y PO-53 presentan un escaso desarrollo, al igual que su profundidad tampoco es destacable. Por su situación, estos puntos de absorción, suponemos que deben dirigir el agua que recogen hacia un punto profundo, siendo las Fuentes de Obar el punto de descarga más probable. Para confirmar esta hipótesis, sería necesario utilizar trazadores.

En su zona más meridional, muy próxima al sector del Jou Llamado, las calizas que afloran, presentan un lapiaz fuertemente desarrollado, pero en el que lamentablemente, tan solo hemos podido localizar una cavidad. Esta cavidad, marcada como PO-79, se trata de una pequeña cavidad con dos entradas, formada por el colapso de una pequeña sala.

### **Resultados en el Sector de la Polvorosa**

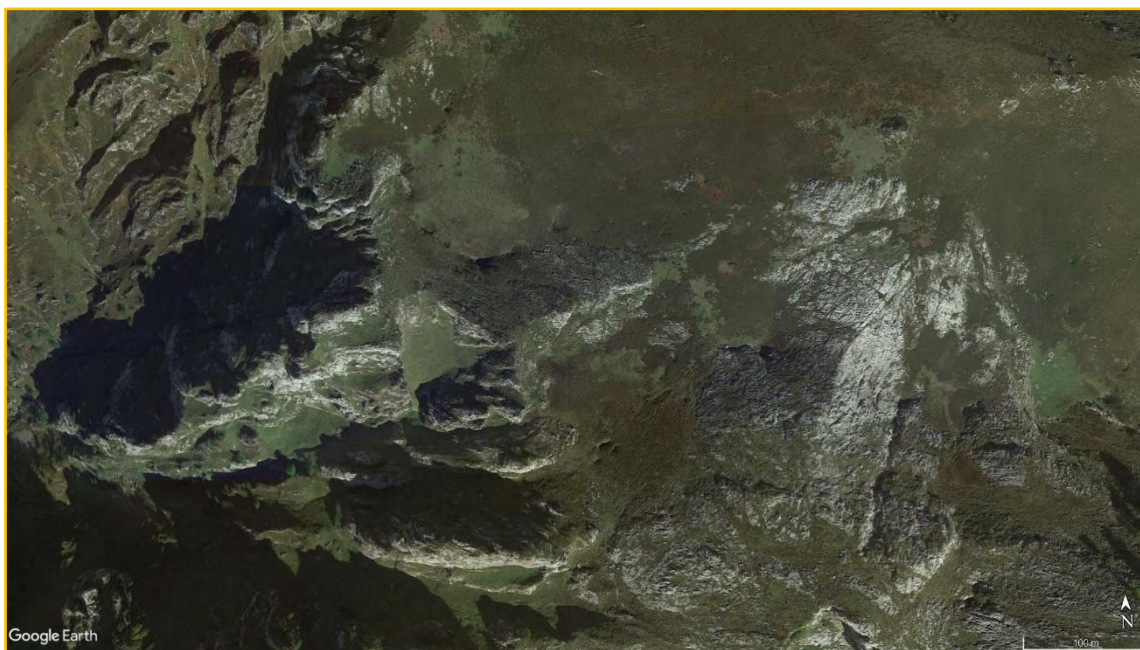
Cavidades localizadas: PO-52

PO-53

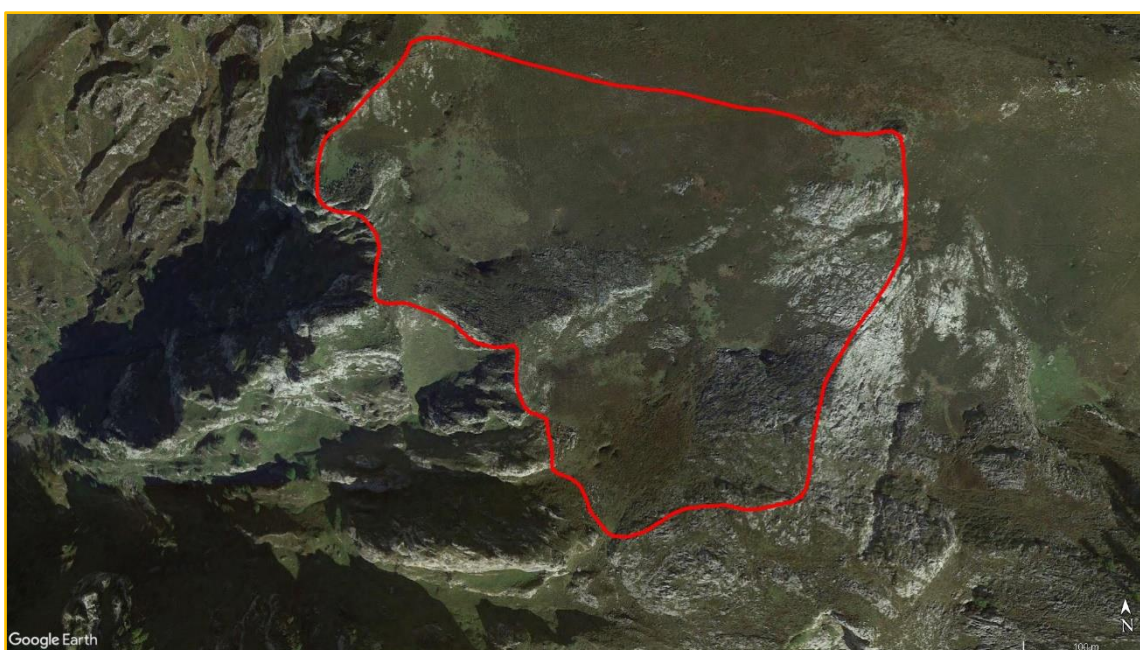
PO-79

Toponimia Localizada: Cabeza la Polvorosa

Jou de la Polvorosa

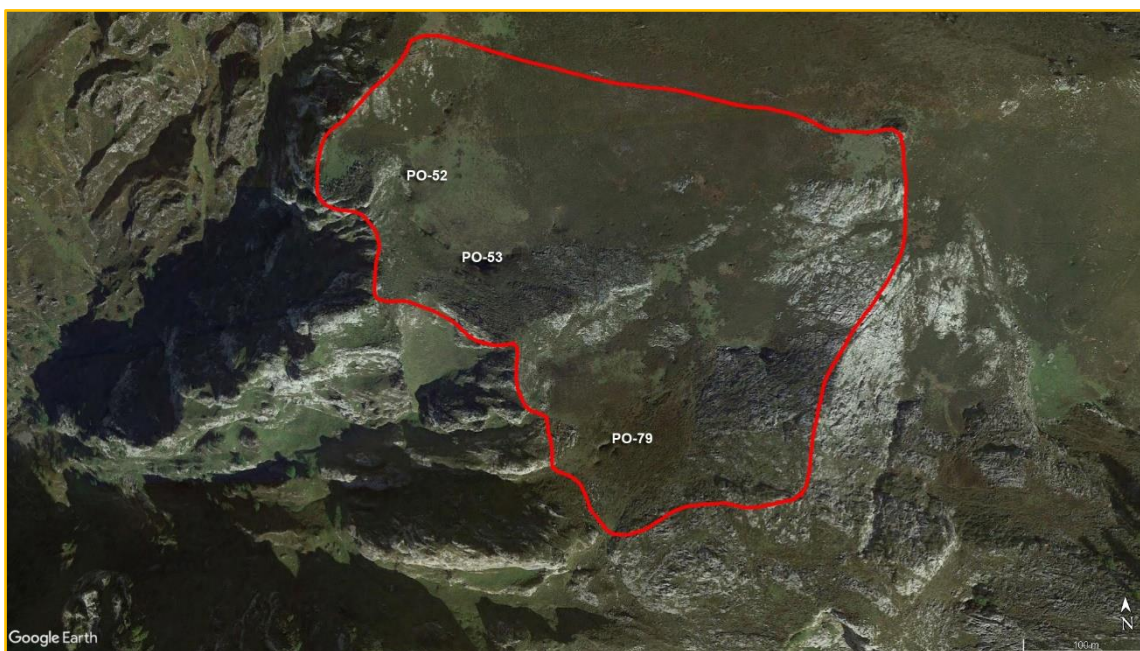


*Sector de la Polvorosa en imagen 2D (fuente Google Earth)*

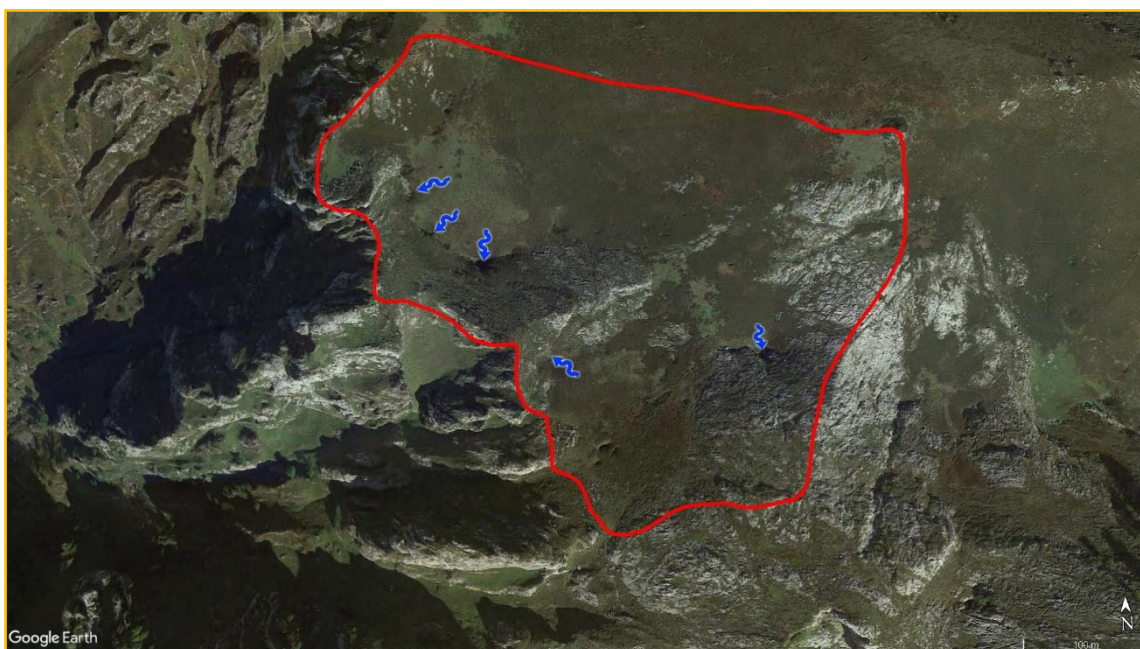


*Sector de la Polvorosa en imagen 2D con la delimitación del sector (fuente Google Earth)*

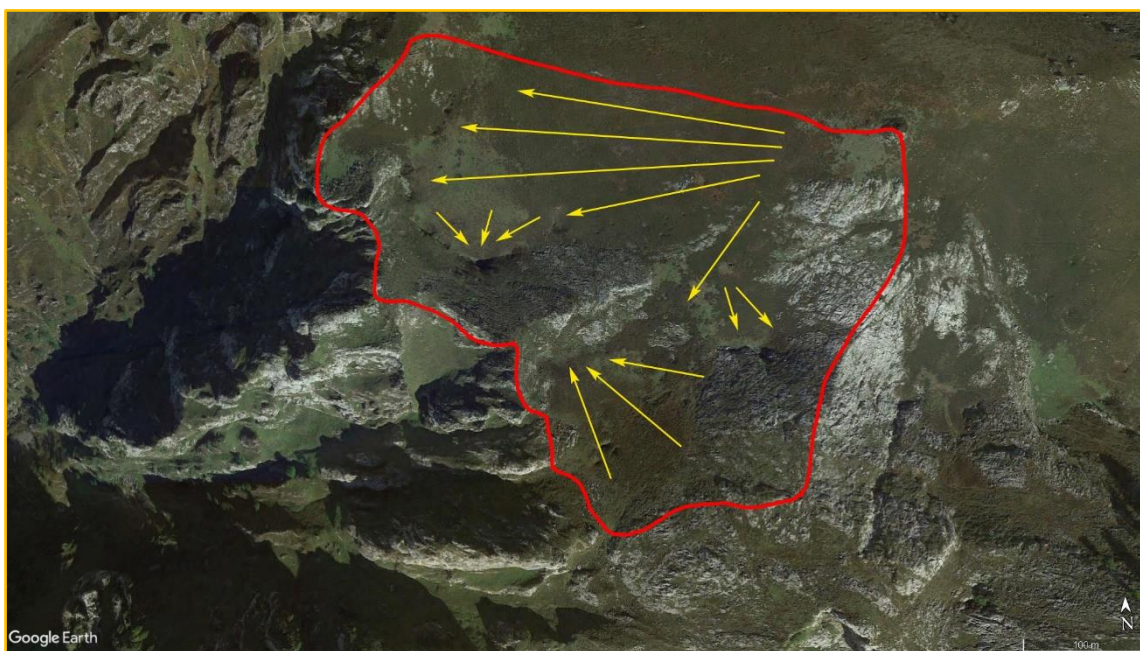




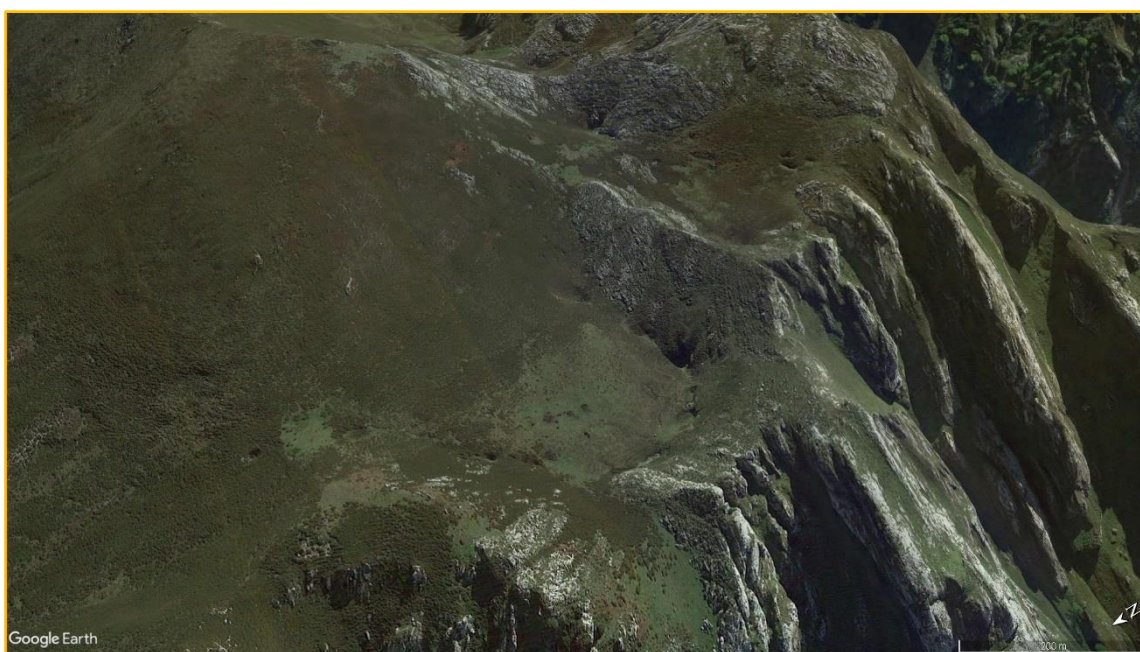
*Sector de la Polvorosa en imagen 2D con las cavidades catalogadas en este sector (fuente Google Earth)*



*Sector de la Polvorosa en imagen 2D con los puntos de absorción (sumideros) (fuente Google Earth)*



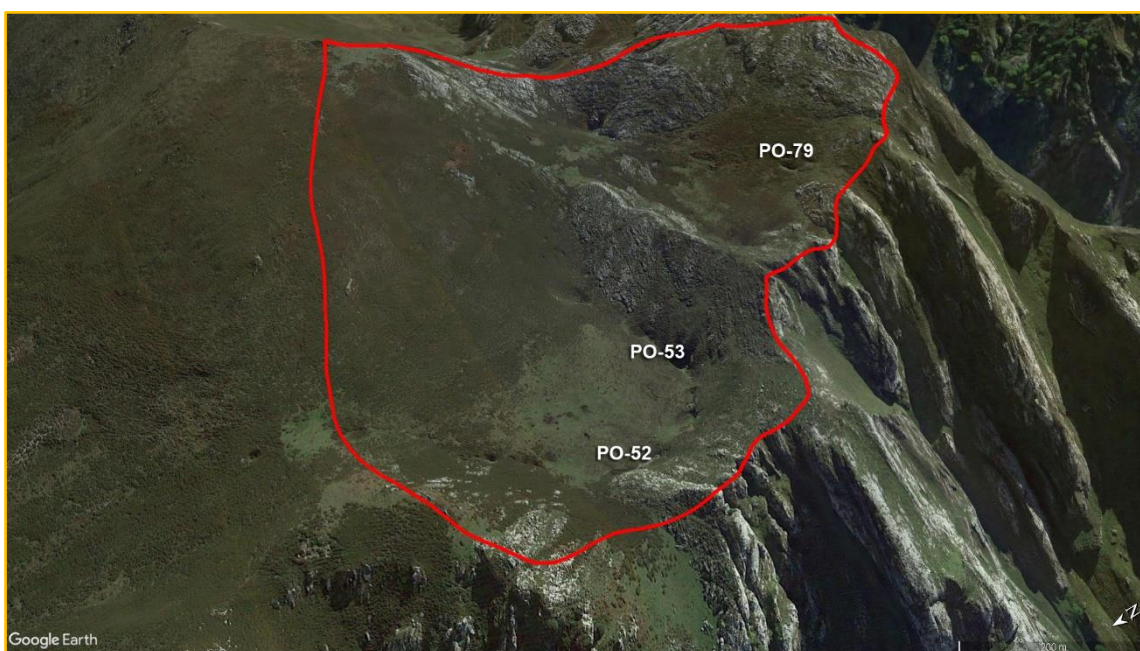
*Sector de la Polvorosa en imagen 2D con la direcci3n de las pendientes (fuente Google Earth)*



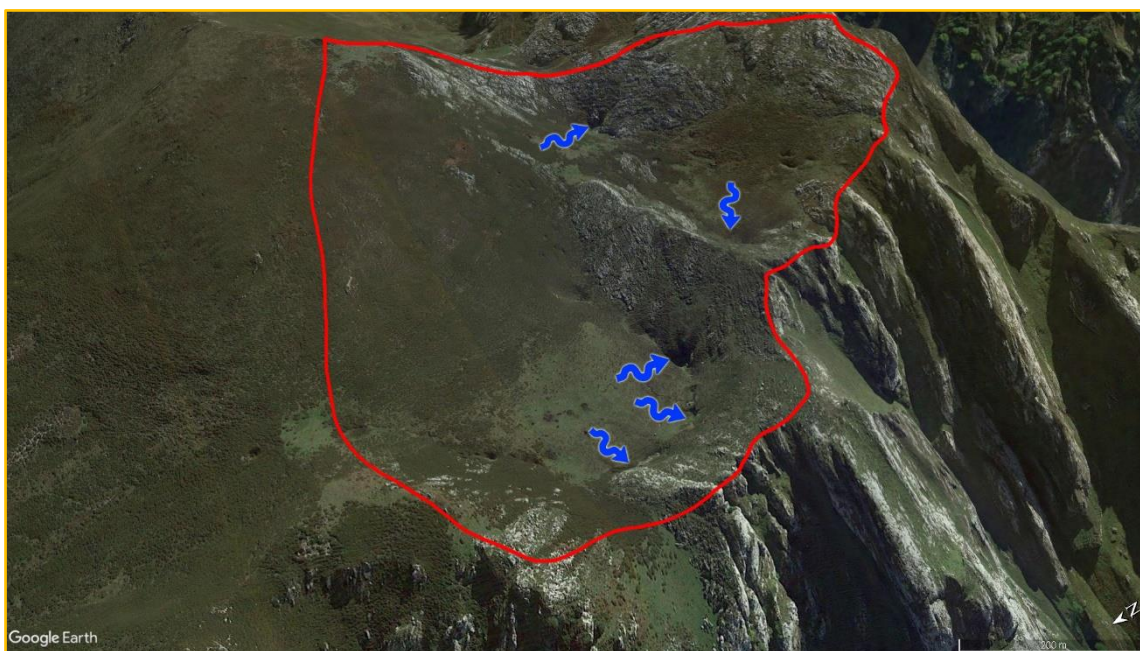
*Sector de la Polvorosa en imagen 3D (fuente Google Earth)*



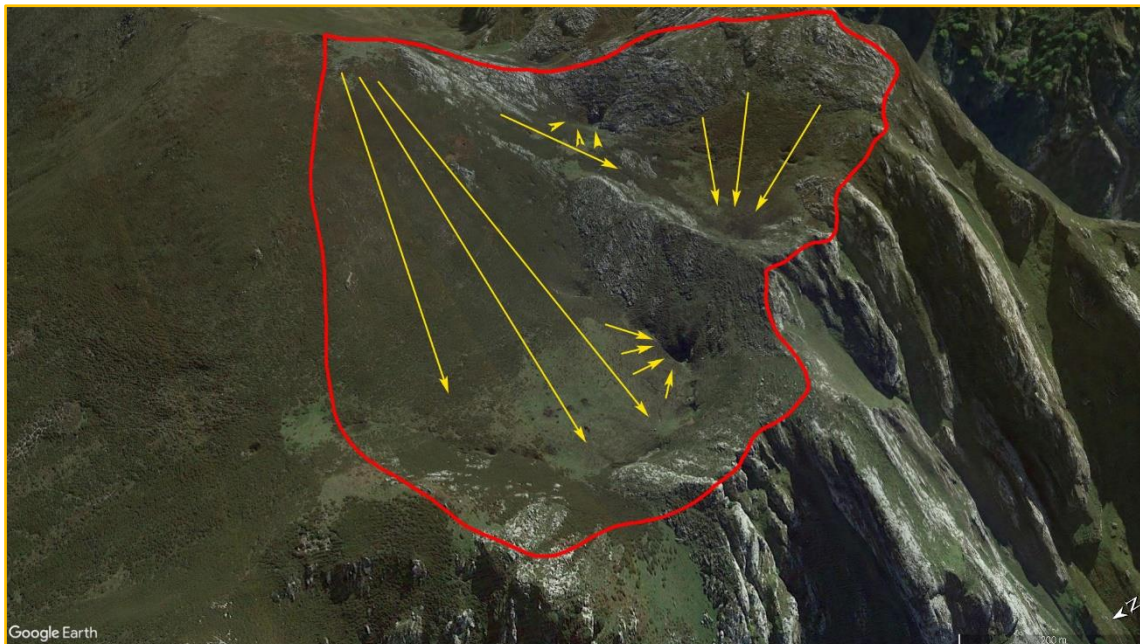
*Sector de la Polvorosa en imagen 3D con la delimitación del sector (fuente Google Earth)*



*Sector de la Polvorosa en imagen 3D con las cavidades catalogadas en este sector (fuente Google Earth)*



*Sector de la Polvorosa en imagen 3D con los puntos de absorción (sumideros) (fuente Google Earth)*



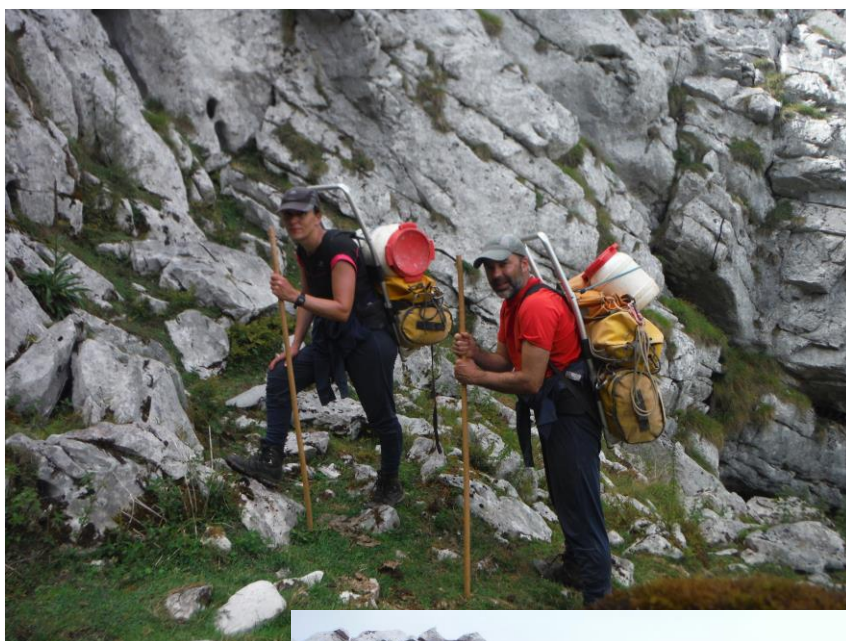
*Sector de la Polvorosa en imagen 3D con la dirección de la pendiente (sumideros) (fuente Google Earth)*

## Conclusiones

---

En este 2022, de nuevo hemos podido aumentar los resultados en este Proyecto de Catalogación de Cavidades en Portudera. El número de cavidades catalogadas a día de hoy por nosotros en Portudera alcanza ya las 92, sumándole a estas, las 13 que ya tenemos localizadas en el sector del Obesón ascienden a un total de 105 cavidades. Si bien, el mayor número de ellas son cavidades menores de escaso desarrollo e interés, la catalogación de todas ellas nos da un mayor conocimiento del patrimonio subterráneo de Portudera. Superando actualmente los 4 kilómetros de conductos subterráneos explorados y topografiados, las exploraciones en Portudera continúan con un nuevo impulso, la reexploración de Jocejerreru, la mayor cavidad conocida de Portudera.

Comprometidos con este proyecto, y sabiendo que en futuras campañas encontraremos nuevas cavidades, y nuevos retos en Portudera, tan solo deseamos el poder continuar con nuestras actividades en la próxima campaña



## Agradecimientos

---

**Desde el Club d'Espeleologia l'Avern queremos agradecer a las personas y entidades que nos han dado su apoyo, y han ayudado a que este proyecto se pudiese realizar.**

A José M. Vicente, Javi Fuentes y a Alfonso Soler, por estar siempre alerta y pendientes de nosotros.

A la familia Coterá; Pepe, Carmen y Diego, por todo. Por su hospitalidad y su gran ayuda, pero sobre todo, por su amistad.

A Fernando y Manolo, pastores de Vierru y Tordín, por su amistad y ayuda, por su compañía, y por los buenos momentos de relax y largas conversaciones en su cabaña. Por sus indicaciones y consejos, que hacen de nuestros trabajos en Portudera mucho más llevaderos.

A Quili de Tielve y a su familia, por su hospitalidad, por la información que nos da de las torcas y cuevas, y por el tentempié que nos ofrece cada vez que finalizamos la campaña y pasamos por Valfrío.

A todos los Pastores y vecinos de Tielve y Arenas, que poco a poco vamos conociendo y nos transmiten sus conocimientos.

A Rafa Gramage, y a Rull Intersport por todo su apoyo.

A Rubén de Sotres, que con su ayuda se nos hace mucho más cómodo el porteo de material.

A la Federació d'Espeleologia de la Comunitat Valenciana por su apoyo.

A la Federación d'Espeleoloxía del Principau d'Asturies.

Al Ayuntamiento de Ontinyent por su apoyo constante.

Al Ayuntamiento de Cabrales por apoyar este proyecto.

Al Parque Nacional de los Picos de Europa y al Gobierno del Principau d'Asturies por permitir este proyecto.

**A todos nuestro más sincero agradecimiento!!!**





[www.espeleoavern.es](http://www.espeleoavern.es)

[exploracionesenportudera.blogspot.com](http://exploracionesenportudera.blogspot.com)