



**CLUB
D'ESPELEOLOGIA
L'AVERN**



PORTUDERA 2023



PORTUDERA 2023



CLUB D'ESPELEOLOGIA

L'AVERN

Benarrai 1 2º 5ª Ontinyent (46870) València

espeleoavern@hotmail.com

www.espeleoavern.es

exploracionesenportudera.blogspot.com

G-98114465

**Proyecto de Exploración Espeleológica y Catalogación
de Cavidades en Portudera**

Macizo Oriental de los Picos de Europa

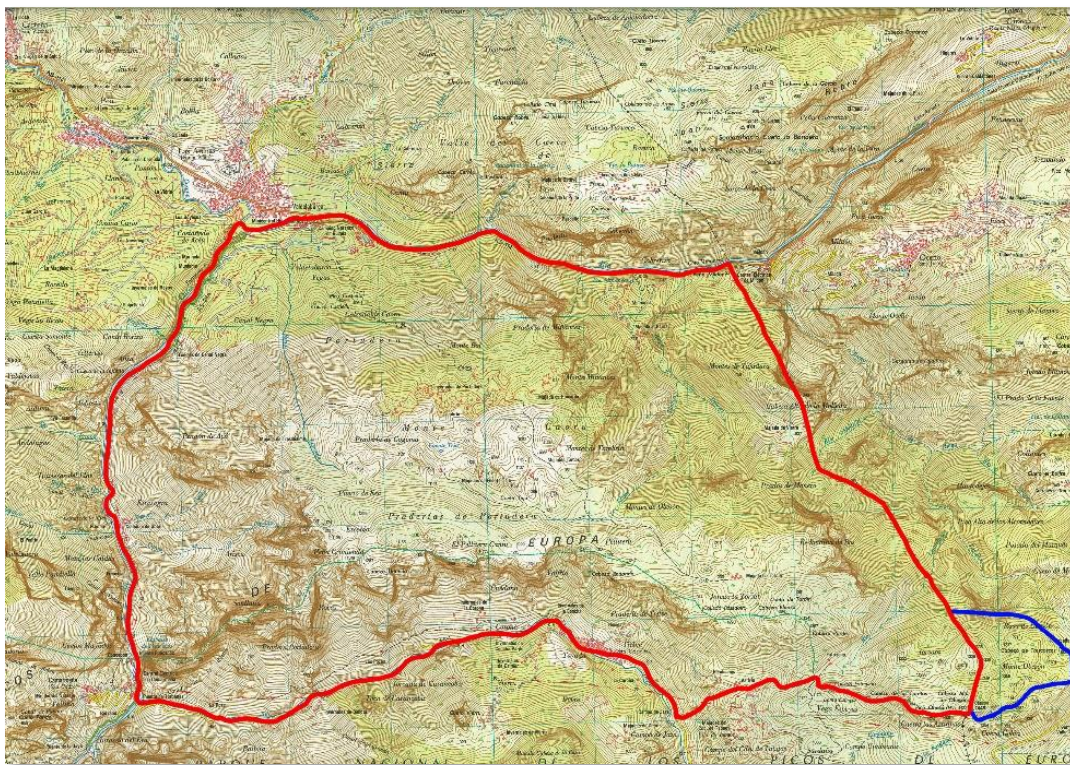
Cabrales (Asturias)

Introducción

En el año 2016 se inició por parte del **Club d'Espeleologia l'Avern** de Ontinyent (València), el *Proyecto de Exploración Espeleológica y Catalogación de Cavidades en la zona de Portudera* en el macizo Oriental de los Picos de Europa. Este proyecto tiene como objetivo crear un censo de las cavidades existentes en la citada zona, llevando a cabo su exploración y estudio. Facilitando de esta manera el conocimiento del funcionamiento del karst en Portudera, que, si bien no resulta ser algo extraordinario, sí que es muy complejo, debido a sus características geológicas.

Los trabajos de exploración llevados a cabo en este año 2023, se han centrado en continuar con la revisión del Pozo Jocejerreru (PO-75), iniciada ya, en la anterior campaña de Portudera 2022. Dadas las propias características de la cavidad, así como su desarrollo y los casi -700 m profundidad que alcanza, los trabajos en la misma se están organizando de tal forma que sean dinámicos y a la vez productivos.

El limitado equipo humano con el que desarrollamos nuestras campañas, condiciona que en los trabajos desarrollados en el Pozo Jocejerreru no se cumplan grandes objetivos a corto plazo. Pero bien es cierto, que, con esta forma de organizar nuestras exploraciones, de forma autónoma y autogestionada. Con pocos participantes, pero bien compenetrados, con muchas ganas e ilusión, conscientes del compromiso a asumir, y con una misma visión de la exploración espeleológica y los trabajos a desarrollar en las cuevas y simas. Así, como la manera de entender y respetar las cavidades, y el entorno natural donde se encuentran, hemos logrado en la zona de Portudera realizar un trabajo titánico, que lejos esta todavía por poder darse por finalizado.



Delimitación sobre el plano topográfico de la zona de trabajo. En azul queda delimitada la pequeña ampliación de la zona del Obesón.

Delimitación de la Zona de Trabajo

La zona de Portudera, objetivo de nuestras exploraciones, se encuentra situada en el extremo más occidental del Macizo oriental de los Picos de Europa. La zona se encuentra delimitada en su vertiente Sur por el río Duje. Por su vertiente Oeste y Norte, el río Cares marca los límites de Portudera. En cambio, en la vertiente Este no existe un accidente geográfico que limite de forma clara su finalización, motivo por el cual hemos delimitado la zona aprovechando los límites municipales de los concejos de Peñamellera y Cabrales. Perteneciendo a este último la totalidad de la zona de trabajo. En el año 2021, y debido a las características geológicas del sector más oriental de la zona de trabajo -sector del Monte Obesón- donde la propia delimitación que hicimos nosotros mismos, cortaba de lleno una de las zonas de estudio con gran interés para nosotros, solicitamos una pequeña ampliación de la zona de estudio. Toda la sección de esta pequeña ampliación pertenece al concejo de Peñamellera Alta.

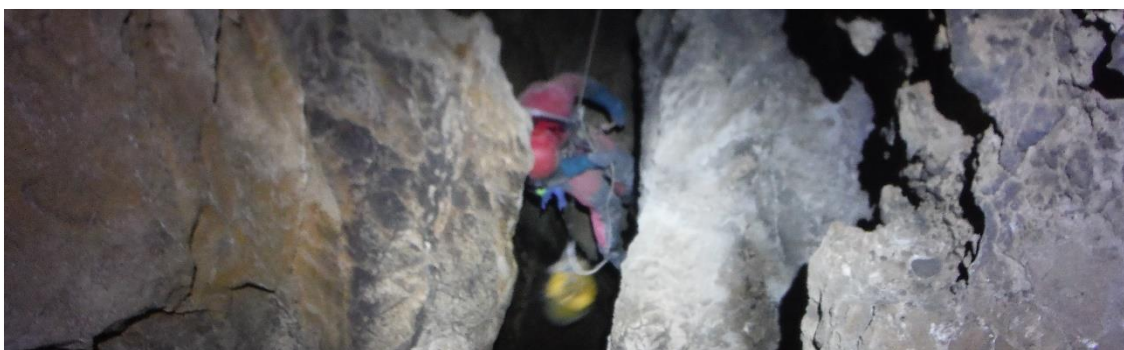
Método de trabajo

El principal objetivo de nuestro proyecto de exploración en Portudera, es la creación de un censo de las cavidades subterráneas que puedan existir. Nuestro método de trabajo, y con el que pretendemos desarrollar nuestras exploraciones, son:

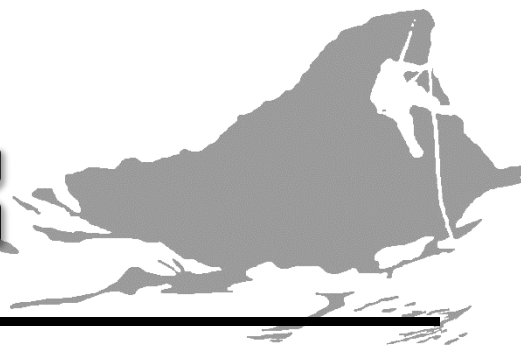
- **Reconocimiento de las zonas a explorar, delimitando las mismas en pequeñas sub-zonas.**
- **Prospectar exhaustivamente estas sub-zonas, localizando y situando mediante G.P.S. todas las cavidades descubiertas.**
- **Explorar las cavidades localizadas, tanto si se tratan de cavidades inéditas, como si se tratan de cavidades exploradas con anterioridad. Descartando cualquier posible continuación en las mismas.**
- **Topografiar todas y cada una de las cavidades exploradas, así como realizar una detallada descripción de las mismas.**

Respecto al marcaje de las cavidades, y dado el gran número de topónimos que hemos advertido en la zona de Portudera, y para no caer en errores de localización, hemos decidido marcar cada cavidad con las siglas **PO** seguida de la numeración respecto a la localización de la misma. Posteriormente en la descripción y topografía de cada cavidad se indicará el lugar exacto y el topónimo del mismo, así como el nombre por el cual es conocida la cavidad, si lo tuviera. El trabajo de recopilación de datos toponímicos se realizará directamente sobre los habitantes de la zona.

Desde la campaña de Portudera 2021, y al haber iniciado los trabajos de catalogación en la zona del Obesón, y siendo esta zona un sector independiente del gran macizo de Portudera, decidimos marcar las cavidades allí localizadas con las siglas **OB**. Esto creemos ayudará a la comprensión de los trabajos de exploración, así como a la localización de las cavidades, y posterior publicación.



PORTUDERA 2023



En este año 2023 -y muy a nuestro pesar- por motivos personales, tan solo hemos podido realizar la campaña estival en Portudera, pudiendo dedicar 14 días en agosto a continuar con nuestras exploraciones y trabajos en la zona. Centrándonos en continuar con la revisión del Pozo Jocejerru (PO-75), hemos aprovechado las buenas condiciones meteorológicas que durante la campaña se han producido, para así avanzar en este proyecto.

Los objetivos establecidos para esta campaña de Portudera 2023, fueron; Continuar con la instalación de la cavidad, hasta los -250 m de profundidad (aprox.). Iniciar la revisión sistemática de la cavidad, revisando toda posible continuación. Estudiar las diferentes posibles estrategias a seguir, para en próximas campañas poder afrontar nuevos objetivos, con mayor comodidad y eficacia. Estos objetivos, los podemos dar por cumplidos, ya que a pesar de ser tan solo dos espeleólogos los que participamos, y llevamos adelante las exploraciones en Portudera, los resultados han sido satisfactorios.



Boca de entrada al Pozo Jocejerru (PO-75).

Diario de exploraciones Portudera 2023

12-8-2023

El sábado 12 de agosto partimos de Ontinyent hacia Arenas de Cabrales, para dar inicio a una nueva campaña de exploración espeleológica en Portudera. Tras nueve horas de viaje llegamos a Arenas sobre las 19:00 horas. Aprovechamos el poco tiempo antes de la cena para visitar a nuestros amigos Pepe, Carmen y Diego, la familia Cotera. Tras una rápida conversación, donde todos, nos pusimos al día de nuestras vidas en el año transcurrido desde nuestra última visita, nos fuimos a cenar y a dormir.

13-8-2023

Para el domingo día 13 de agosto -día de subida a Tordín, y de montaje del campamento- habíamos quedado como de costumbre con Rubén de Sotres en Tielve, para subir con su taxi 4X4 hasta la majada de Tobaos, punto de partida del porteo de material. Siendo dos únicos exploradores, los participantes en esta campaña, y teniendo que portear cerca de 120 kilos, a nuestras espaldas. La opción escogida -al igual que en anteriores campañas- fue la de dividir en cuatro mochilas todo el material necesario (comida, roba, equipos, cuerdas, etc.) y realizar relevos alternativos con las pesadas mochilas.

Iniciado el ascenso desde Tobaos, y en poco más de tres horas, llegamos a Tordín, donde encontramos a nuestro amigo Fernando. Tras saludarlo y ponernos al día de todas las novedades, iniciamos el montaje del campamento, momento en el cual empieza a *urbayar*. Tras montar la tienda, y organizar un poco el material y la comida, cenamos y a dormir.



Iniciando la marcha hacia Jocejerreru desde Tordín, con la cabaña de nuestro amigo Fernando al fondo.

14-8-2023

El lunes 14 de agosto nos despertamos con sol y un cielo despejado, tras visitar a Fernando y tomarnos el habitual café con él, terminamos de montar el campamento y de organizarlo todo. Después de comer, sobre las 16:00 iniciamos el primer porteo de material hacia Jocejerreru. Para nuestra satisfacción, desde la zona del Cantu Pelliteru hasta Jocejerreru -y gracias al desbroce que se hizo para la carrera del Trail de las Pastoras que se celebra anualmente en Portudera- encontramos el camino en óptimas condiciones, en cuanto a maleza se referiré, ya que en algunos puntos la progresión se veía dificultada.

Con el camino despejado -sin maleza ni espinas- en una hora y cuarto recorremos el trayecto que separa el campamento base del Pozu Jocejerreru (PO-75). Ya en la cavidad, dejamos el material que porteábamos, y volvemos hacia Tordín. Durante el regreso podemos hablar con nuestras familias en al Sedu la Cruz, uno de los pocos lugares de Portudera en el que disponemos de buena cobertura. Cuando llegamos a Tordín visitamos a Fernando, cenamos y a dormir.



Primeras verticales en el interior del Pozu Jocejerreru (PO-75).

15-8-2023

De nuevo, el martes 15 de agosto, nos despertamos con un sol radiante. Como siempre antes de partir hacia Jocejerreru visitamos y tomamos café con Fernando. Sobre las 10:30 salimos con un nuevo porteo de material de Tordín, llegando a la boca del Pozu Jocejerreru sobre las 11:45. Tras prepararnos y comer alguna cosa, entramos en la cavidad instalándola hasta el punto donde nos detuvimos en la anterior campaña.

Como uno de los objetivos de esta campaña era el buscar y valorar un lugar donde poder vivaquear en Jocejerreru o en sus alrededores, y así poder hacer las entradas a cavidad más productivas, y las jornadas menos agotadoras, tras salir de la cavidad sobre las 19:00 nos dedicamos a valorar las distintas opciones el jou nos ofrecía para poder dormir con cierta

comodidad. Tras localizar un lugar donde establecer el futuro campamento avanzado, volvimos a Tordín con una densa niebla, que en ocasiones se tornaba lluvia. Llegados al campamento ya bien entrada la noche, cenamos y nos fuimos a dormir.

16-8-2023

El miércoles 16 de agosto, habíamos decidido tomarlo como jornada de descanso, lo cual fue una decisión bastante acertada, ya que llovió prácticamente durante todo el día, no intensamente, pero sí lo suficiente para dedicar el tiempo a pasarlo con Fernando en su cabaña. Hacia el mediodía llegó Manolo desde Vierru, uniéndose a nosotros en las largas conversaciones sobre Portudera y sus torcos y cuevas. Por la noche, aún con lluvia, cenamos y a dormir.



Tramo intermedio en la Galería del Té en Jocejerreru.

17-8-2023

El jueves 17 de agosto nos despertamos ya con buen tiempo. Después de desayunar visitamos a Fernando y Manolo, tras una breve charla y un café, nos despedimos de ellos. Partimos hacia Jocejerreru con todo el material preparado, sobre las 10:30. En esta jornada, el objetivo en cavidad es continuar la instalación de la cavidad desde el punto donde nos detuvimos el año pasado. Con un calor riguroso calor realizamos la aproximación hasta la cavidad en poco más de hora y cuarto. Preparándonos, y comiendo alguna cosa ya en la boca del torco, para resguardarnos del implacable sol, entramos en cavidad sobre las 13:00.

El tránsito por la cavidad con dos pesadas sacas cada uno, hizo que la progresión por la misma fuera más entretenida de lo normal. Llegados al punto donde nos detuvimos en la anterior campaña iniciamos la instalación. En este sector, el año pasado encontramos un abundante y fuerte goteo, pero en esta ocasión, aunque persistente, el goteo era menor. Logramos ir instalando sin demasiados contratiempos, realizando una instalación que nos aleje del agua tanto en condiciones normales en la cavidad, como en una hipotética crecida.

Ya en la hora que nos fijamos como tope, detuvimos la instalación, y salimos hacia el exterior. Saliendo de la cavidad ya de noche, volvimos hacia Tordín, llegando al campamento sobre las 23:30. Cenar y adormir.

18-8-2023

El viernes 18 de agosto, nos despertamos y vamos a visitar a Fernando. Con un café le ponemos al tanto de todas las novedades de nuestras actividades en Jocejerreru, y de la decisión de pasar la noche en Jocejerreru con un vivac, para así aprovechar más las jornadas de trabajo en la cavidad. Durante la mañana preparamos todo el material necesario tanto para la actividad en Jocejerreru, como para el vivac.

Después de comer y hablar con la familia, salimos de Tordín hacia Jocejerreru. Con un calor agobiante llegamos a la boca de la cavidad un poco exhaustos. Tantos días de dura actividad, y altas temperaturas, hacen mella en nosotros. Decidimos, que para lo que queda de jornada, y para estar mejor al día siguiente, dedicar la tarde a revisar y topografiar una cavidad que tenemos marcada en el propio jou, y que aún no habíamos catalogado.

Tras revisar, sin resultados positivos -tan solo pudimos localizar un estrecho conducto inexplorado, que tras una decena de metros finalizaba en un pequeño gour inundado- y topografiar la cavidad marcada como PO-74, procedimos a montar el vivac. Cenamos y a dormir.



Primeras luces del día en Jocejerreru tras el vivac.

19-8-2023

El sábado 19 de agosto, y después de una noche algo incómoda, aprovechamos y después de desayunar, entramos a primera hora en el Pozo Jocejerreru (PO-75). En esta jornada, podemos continuar con la instalación de la cavidad en el sector que antecede al gran pozo de 115 m, encontrando pequeños pozos con cascada, y marmitas de cierta profundidad. La instalación para evitar totalmente el agua, resulta técnica y entretenida a la vez. Una vez llegados a la hora tope

que nos marcamos, salimos hacia el exterior, llegando a la boca de la cavidad sobre las 20:30. Comemos alguna cosa y nos cambiamos para iniciar la marcha hacia el campamento base en Tordín. Llegamos al mismo sobre las 23:00, cenamos y a dormir.

20-8-2023

El domingo 20 de agosto, y después de dos duras jornadas, decidimos descansar. Día tranquilo en el cual, visitamos a nuestro amigo Fernando, y preparamos lo necesario para la siguiente entrada en Jocejerreru.

21-8-2023

El lunes 21 de agosto, y ya con todo lo necesario para entrar en cavidad y vivaquear en el Jou Jocejerreru preparado, hacemos una visita rápida a Fernando para salir cuanto antes hacia el torco. Ya en esta jornada el aumento de las temperaturas es notable, llegando a la Aemet a activar la alerta amarilla por altas temperaturas en la zona. Con estas condiciones, la aproximación a la cavidad vale la pena realizarla en las primeras horas de la mañana.

Llegamos a la boca del torco, i después de prepararnos, entramos en cavidad sobre las 13:00. Llegamos al punto donde nos detuvimos en la anterior jornada, y continuamos con la instalación. Después de dos pozos con cascada, y un pequeño tramo horizontal donde el río fluye tranquilo, llegamos al gran pozo, uno de los objetivos de esta campaña.

Tras admirar las dimensiones del pozo -que son espectaculares- iniciamos el ascenso hacia el exterior desinstalando la cavidad, ya que, hasta la próxima campaña del 2024, no volveremos a este sector de la cavidad. Saliendo de Jocejerreru a las 23:00, nos dispusimos a montar el vivac, para luego ya cenar y dormir.

22-8-2023

El martes 22 de agosto, iniciábamos la revisión de posibles incógnitas en el Pozo Jocejerreru (PO-75), otro de los objetivos que teníamos planeados para esta campaña. Entrando en cavidad a primera hora de la mañana, revisamos en primer lugar una pequeña sala a -50 m (aprox.) que se podía entrever tras un pequeño resalte. Tras revisarla en su totalidad, y comprobar que no nos ofrecía ninguna posibilidad de continuación, la topografiamos, dando por concluida la exploración de esta incógnita. Volviendo a la vía principal de Jocejerreru, y remontando un poco hacia el exterior, pudimos revisar una corta galería lateral, en la cual dos escaladas ofrecen alguna posibilidad de continuación.

Dejando estas incógnitas marcadas para futuras campañas en Portudera, nos dirigimos hacia una evidente galería ascendente que podemos encontrar en el primer gran meandro de la cavidad, bautizado por los primeros exploradores como Meandro del Romano. En esta galería, pudimos explorar algún conducto fósil lateral de pequeño recorrido, así como forzar una estrechez en el sector más elevado de la galería que nos permitió avanzar unos pocos metros hasta volverse impenetrable.

Ciertamente lo más interesante que pudimos encontrar en esta galería, son dos nuevas escaladas, que parecen continuar su ascenso por conductos de cierta envergadura, lo cual tendremos que comprobar en futuras campañas. Topografiando todo el sector de esta galería ascendente, y marcando las dos incógnitas pendientes de explorar, volvimos a la vía principal de Jocejerreru.

Después de comer alguna cosa, y realizar una medición de temperatura en este sector de la cavidad, salimos hacia el exterior. Prácticamente en la misma boca de la cavidad encontramos tres pequeños conductos, los cuales revisamos. Uno de ellos era bastante evidente, por lo que suponemos que ya fue, si no explorado en su totalidad, sí parcialmente. El primer conducto que revisamos, finalizó a los pocos metros bajo los propios bloques que tapizan la entrada del torco.



Instalación en la zona de pozos y marmitas que antecede al gran pozo en Jocejerreru.

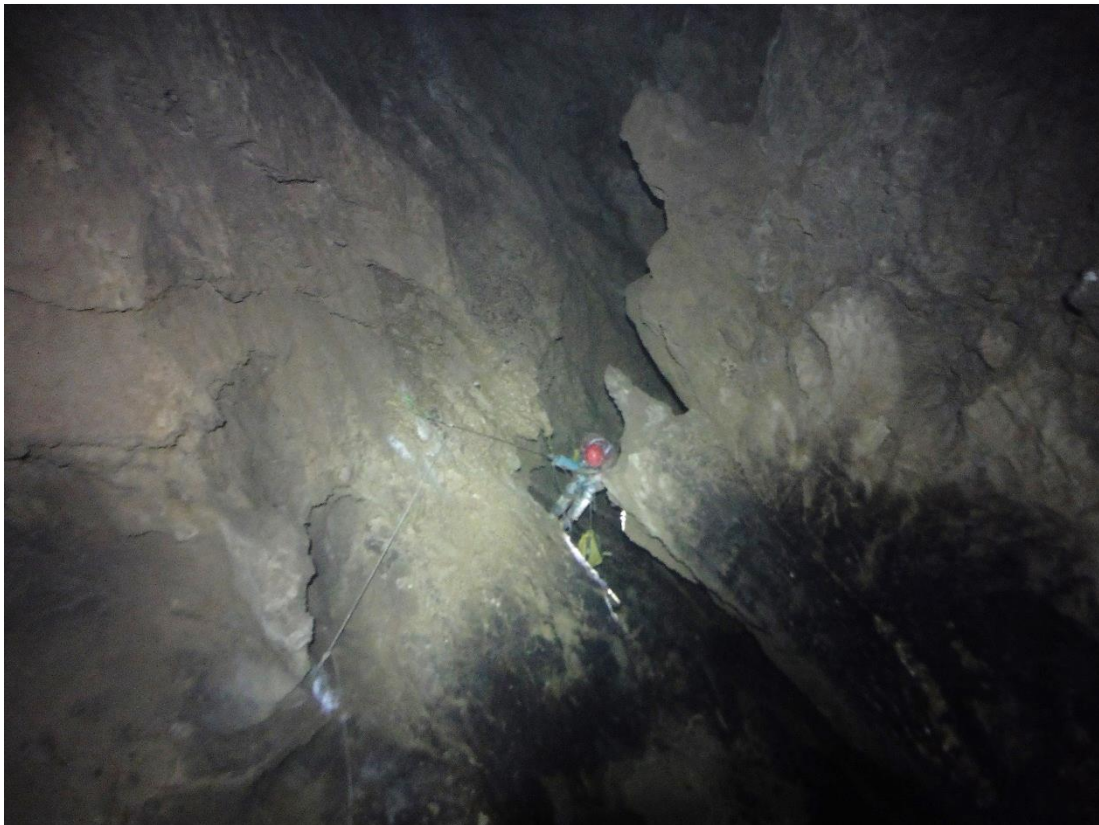


Ultimo pozo antes de que el curso activo se precipite por el gran pozo de 115 m.

El segundo punto que exploramos, consistía en una estrechez sopladora que se encuentra cerca del primer resalte de entrada en la cavidad. La estrechez, con una notable y fría corriente de aire, nos dio paso a una pequeña estancia de techo bajo y con multitud de recovecos que revisar. De estos, tan solo un conducto descendente por el que circulaba la corriente de aire, y que desembocaba en un corto resalte, nos ofreció cierto recorrido, ya que tras el resalte aparecieron dos nuevos conductos. Estos conductos estrechos y de carácter vertical, se tornaron impenetrables a los pocos metros. Cabe destacar, que, por uno de estos conductos, la misma corriente de aire ascendente que encontramos en la estrechez de entrada a este sector, se hace notar con fuerza.

La tercera incógnita que revisamos en este sector de la boca a la cavidad, y el más evidente, se trató de un estrecho conducto lateral, que desembocó en unos cortos resaltes fácilmente superables sin necesidad de material. Tras estos resaltes, y por su lateral izquierdo, el conducto comunica con la vía principal, justo en la cabecera del primer pozo de la cavidad. Siguiendo el conducto lateral nos detuvimos en un pozo de pequeñas dimensiones y fósil, donde ya era necesario utilizar cuerda. Dejando la exploración de esta pequeña vertical para la próxima jornada, nos dispusimos a volver hacia el campamento.

Justo cuando iniciamos la marcha, comprobamos como desde el oeste se acercaba una tormenta. Volviendo a la cavidad para resguardarnos, esperamos algunos minutos hasta comprobar como la misma se dirigía hacia Juan Robre por el desfiladero del Cares, dejándonos vía libre para llegar a Tordín sin ningún contratiempo y total seguridad. Llegamos a Tordín ya cerca de las 21:00, visitando a Fernando en su cabaña, en la cual tenía visita de unos turistas que habían llegado hacia poco tiempo con Rubén de Arenas para pasar la noche en la Vega de Tordín.



Galería con forma de cañón, y por donde discurre el curso activo, formando pozos con cascadas y profundas marmitas.

23-8-2023

El miércoles 23 de agosto tomamos la (mala) decisión de dedicar la jornada a descansar. Con el cansancio acumulado de toda la campaña, era lo que el cuerpo nos demandaba, pero para nosotros hubiera sido mejor entrar en cavidad. En las primeras horas del día se activó en la zona la alerta naranja por altas temperaturas, haciendo de la estancia en el campamento, un pequeño calvario. Aunque paliáramos un poco el calor visitando a Fernando en su cabaña, las horas centrales del día fueron complicadas, ya que se alcanzaron los 38º C. Ya bien entrada la tarde, y con un descenso paulatino de las temperaturas, nos dedicamos a planificar y preparar todo lo necesario para la próxima jornada en Jocejerreru. Poco antes de cenar, y estando acompañados de Fernando, una pequeña tormenta vespertina, logró refrescar un poco el habiente. Cenamos y a dormir.



Galería fósil en el tramo inicial del Pozo Jocejerreru (PO-75).

24-8-2023

El jueves 24 de agosto, con ya cerca el final de la campaña en Portudera cerca, dedicamos la jornada a continuar la re-exploración de incógnitas en Jocejerreru. Después de desayunar y visitar a Fernando, nos dirigimos hacia el Jou de Jocejerreru sobre las 9:30, llegando a la boca de la cavidad a las 10:45. Tan pronto como comemos alguna cosa y nos preparamos, continuamos con la exploración del pequeño pozo donde nos detuvimos la anterior jornada.

Descendimos una vertical de unos 5 m, la cual desembocaba en un nuevo conducto vertical, pero de estrecha cabecera. Tras valorar la dificultad, forzamos la estrechez en libre, pudiendo descender en oposición varios resaltes de escasos metros, hasta que estos eran interceptados por una fractura, dificultando la progresión en este punto hasta volverse impenetrable. Topografiando este pequeño sector, Salimos de nuevo hasta la boca de la cavidad.

En la misma entrada, y unos metros por encima, una evidente ventana formada por un conducto descendente, nos invitaba a explorarla. Sabiendo que con toda probabilidad conectaríamos con los conductos laterales que exploramos en la anterior jornada, decidimos escalar hasta ella. Tras una pequeña escalada que salvaba un tramo vertical de unos 5 m, accedimos a la pequeña estancia que formaba la ventana, la cual, y tras un conducto descendente con gran cantidad de piedras, desembocaba en un pozo de 6 m, que como suponíamos, conectaba con los conductos laterales. Revisando algún conducto que encontramos, y descartando cualquier continuación, topografiamos, y dimos por concluidas las exploraciones.

Volviendo a la entrada del Pozo Jocejerrero (PO-75), nos dispusimos a recoger, y organizar el material para la vuelta al campamento, ya que ahora sí, las exploraciones en Portudera finalizaban en este 2023. Sobre las 18:00 salimos de Jocejerrero. Ya en la divisoria del jou, y cuando llegamos al camino principal, pudimos comprobar -y escuchar- como una tormenta parecía dirigirse hacia nosotros. Valorando que todavía se encontraba lo suficientemente lejos para poder dejar atrás las zonas más expuestas a las tormentas y los rayos (Crimienda, Pelliteru y Sedu la Cruz, así como la propia divisoria donde nos encontrábamos) ya que llevábamos a nuestras espaldas la pesada carga con nuestros Basters de aluminio, que al ser metálicos son muy peligrosos en caso de tormenta con aparato eléctrico.

Iniciada la marcha con el paso más ligero que en otras jornadas, pudimos llegar hasta la Vega l'Engraneu, sin que la tormenta nos alcanzara, pero ya en l'Engraneu no pudimos escapar del chaparrón. Dejando los Basters, y siguiendo sin ellos un corto tramo, la tormenta pasó sobre nosotros descargando granizo, alejándose rápidamente hacia Tordín, y dando paso a una calma soleada. Llegados al campamento, saludamos a Fernando. Cenamos y a dormir.



Bajando y porteando el material hacia Tobaos, donde, por suerte nos esperaba Rubén con su taxi 4x4.

25-8-2023

El viernes 25 de agosto nos despertamos con una espesa niebla, que nos anunciaba un cambio brusco de tiempo. En esta jornada nos dedicamos a inventariar y guardar todo lo que nos era posible, para así el día siguiente, hacer más llevadero el desmontaje y la bajada hasta Tielve.

Hacia el mediodía empezó la lluvia, que, si bien no era de gran intensidad, si caía de forma continuada. Sin darnos tregua la lluvia la tarde la pasamos con Fernando en su cabaña, donde nos anunció que la previsión para el sábado, era la de la entrada de una fuerte borrasca. Así, sabiendo que con toda seguridad bajaríamos hasta Valfrio con lluvia, y con la incertidumbre de que, si Rubén de Sotres con su taxi 4x4 podría llegar a recogerenos, nos fuimos cenar y a dormir.

26-8-2023

El sábado 26 era nuestro último día en Portudera en este 2023. Nos despertamos, con un fino *urbayu* intermitente, que nos permitió realizar el desmontaje con cierta comodidad. Antes de marcharnos hacia Valfrio, comimos con Fernando. Tras la despedida, cargada como siempre de cierta emoción, iniciamos el descenso.

Inicialmente pudimos caminar sin lluvia, lo que nos hizo albergar alguna esperanza de no mojarnos. Pero nada más lejos de la realidad, al llegar al Collao Posadorio, una intensa lluvia nos golpeó con fuerza, no abandonándonos ya hasta Valfrio. Llegamos a Tobaos empapados y ateridos de frío, pero para nuestra alegría pudimos comprobar cómo nos esperaban Rubén con su taxi 4x4, y nuestro amigo Quili de Tielve.

Tras una parada en la cabaña de Quili, donde pudimos disfrutar de una comida a base de chorizos y queso de cabrales de su propia quesería, bajamos ya a Tielve. Desde allí, y para finalizar la jornada acompañamos a Rubén a Sotres, para que, junto a su padre, nos mostrara un par de torcas, pero la intensa lluvia no nos facilitó la cosa. Así, con lluvia y pensando en nuevas exploraciones y cavidades, nos despedimos de Portudera. Tras una copiosa cena en el bar El Montañés de Carreña, y como ya es tradición, nos fuimos a dormir.

27-8-2023

El domingo 27 de agosto se trataba de la jornada de regreso hacia Ontinyent, que sin contratiempos pudimos realizar en unas 9 horas.

Conclusiones Portudera 2023

Como conclusión a la campaña de exploración Portudera 2023, podemos afirmar que los resultados han sido positivos. Los objetivos planteados, y con los que iniciábamos nuestras exploraciones en este 2023, se han visto cumplidos. El poder instalar el Pozo Jocejerrero hasta el gran pozo de 115 m, facilitará que en la próxima campaña los trabajos en la cavidad se desarrollen con más agilidad. El dar comienzo a la revisión de incógnitas en la cavidad, también ha servido de revulsivo para nuestros ánimos, afrontando con más ilusión y ganas, las futuras exploraciones en el Pozo Jocejerrero.

En cuanto al desarrollo del Proyecto de Catalogación de Cavidades de Portudera, objetivo final de nuestros trabajos y exploraciones en la zona, decir que llevamos catalogadas un total 105 cavidades, 92 en la zona de Portudera, y 13 en el sector del Obesón, de las que todavía restan un buen número por explorar. Con más de 4 kilómetros de conductos subterráneos explorados y topografiados, sabemos que aún nos deparan nuevos retos en Portudera, y que nuestro compromiso con este proyecto continua.



P-18 tras la Galería de Té en Jocejerreru.

Agradecimientos

Desde el Club d'Espeleologia l'Avern queremos agradecer a las personas y entidades que nos han dado su apoyo, y han ayudado a que este proyecto se pudiese realizar.

A José M. Vicente, Javi Fuentes, Javier Penades y Alfonso Soler, por estar siempre alerta y pendientes de nosotros.

A la familia Cotera; Pepe, Carmen y Diego, por todo. Por su hospitalidad y su gran ayuda, pero, sobre todo, por su amistad.

A Fernando y Manolo, pastores de Vierru y Tordín, por su amistad y ayuda, por su compañía, y por los buenos momentos de relax y largas conversaciones en su cabaña. Por sus indicaciones y consejos, que hacen de nuestros trabajos en Portudera mucho más llevaderos.

A Quili de Tielve y a su familia, por su hospitalidad, por la información que nos da de las torcas y cuevas, y por el tentempié que nos ofrece cada vez que finalizamos la campaña y pasamos por Valfrío.

A Rafa Gramage, y a Rull Intersport por todo su apoyo.

A Rubén de Sotres, que con su ayuda se nos hace mucho más cómodo el porteo de material.

A la Federació d'Espeleologia de la Comunitat Valenciana por su apoyo.

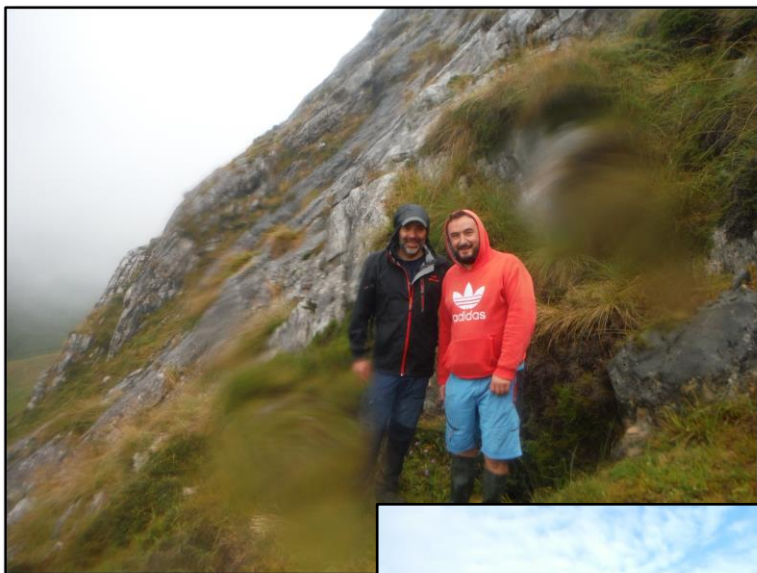
A la Federación d'Espeleoloxía del Principau d'Asturies.

Al Ayuntamiento de Ontinyent por su apoyo constante.

Al Ayuntamiento de Cabrales por apoyar este proyecto.

Al Parque Nacional de los Picos de Europa y al Gobierno del Principau d'Asturies por permitir este proyecto.

A todos nuestro más sincero agradecimiento!!!



Las presentes memorias han sido realizadas por Vicent Sanchis y Rebeca Díaz del Club d'Espeleologia l'Avern d'Ontinyent.

En Ontinyent a 19 de diciembre de 2023.

PORTUDERA 2023





www.espeleoavern.es
exploracionesenportudera.blogspot.com